



XIV CORSO TRIENNALE S.I.A.V. di AGOPUNTURA VETERINARIA

**USO CLINICO DEL *QIAO MAI* NEL CANE E NEL
GATTO
CLINIC EMPLOYMENT OF *QIAO MAI* IN DOGS
AND CATS**

Dr.ssa Monica Scanu

RELATORE: Dr.ssa Roberta Pozzi

ANNO ACCADEMICO 2021 – 2022

CLINICAL EMPLOYMENT OF *QIAO MAI* IN DOGS AND CATS

ABSTRACT

PURPOSE: extrapolar from the clinical use of the extraordinary meridian *Qiao Mai* on humans , guidelines for a clinical use in veterinary medicine , with particular reference to Cognitive Dysfunction Syndrome in dogs and cats.

REFERENCES:

- F. Bottalo "Manuale di Qi Shu- Teoria e trattamento dei canali straordinari", Edizione Xenia, seconda edizione, 2017;
- F. Bottalo-R. Brotzu "Fondamenti di medicina tradizionale cinese", Edizione Xenia
- Mei Jianhan-Yang Yuhua " Il Trattato degli Otto Canali Straordinari ", Casa Editrice Ambrosiana
- <https://www.maciociaonline.com/wp-content/uploads/2019/02/yin-yang-qiao-yin-yang-wei-dai-mai.pdf>

INDICE

1. INTRODUZIONE

2. MODELLO FISIOLÓGICO ESSERE VIVENTE

3. MERIDIANI STRAORDINARI

- FUNZIONI DEI *QI JING BA MAI*
- TECNICHE DI PUNTURA

4. *QIAO MAI*

- IDEOGRAMMA E COSTITUZIONE
- FUNZIONE
- DECORSO E AGOPUNTI
- APPLICAZIONI CLINICHE *YIN QIAO MAI*
 - DISTURBI DEL SONNO
 - ASTENIA E DEBOLEZZA
 - DOLORE ADDOMINALE
 - MASSE ADDOMINALI
 - APPARATO GENITOURINARIO
 - POLSO NEI DISTURBI *YIN QIAO MAI*
 - INDICAZIONI CLASSICHE PER LO *YIN QIAO MAI*
- APPLICAZIONI CLINICHE DELLO *YANG QIAO MAI*
 - LOMBALGIA E SCIATALGIA
 - COXALGIA
 - APPARATO GENITOURINARIO
 - OSTEOARTRITE
 - EMIPLEGIA IN MTC TIAN HUAN SYNDROME
 - DISTURBI COMPORTAMENTALI
 - CEFALEA
 - EPILESSIA
 - IL POLSO NEI DISTURBI DELLO *YANG QIAO MAI*

- LO YANG QIAO MAI NELLE INVASIONI ESTERNE DEL VENTO
- YIN E YANG QIAO MAI PERCORSI COMUNI
- YIN E YANG QIAO MAI E IL CERVELLO
- TERAPIA IN BASE AI PUNTI CHIAVE
- ACCOPPIAMENTO IN BASE ALL'ORIGINE
- ACCOPPIAMENTO IN BASE AI PUNTI CHIAVE

5. MALATTIE NEURODEGENERATIVE NELL' ANIMALE ANZIANO E

UTILIZZO DEI QIAO : DISFUNZIONE COGNITIVA

- CASI CLINICI MALATTIA DI ALZHEIMER IN MEDICINA UMANA TRATTATI CON AGOPUNTURA, EA. E MOXA
- IPOTESI PER UN TRATTAMENTO AGOPUNTURALE

6. DISCUSSIONI E CONCLUSIONI

7. RINGRAZIAMENTI

8. BIBLIOGRAFIA

9. SITOGRAFIA

1. INTRODUZIONE

La medicina cinese classica nasceva inizialmente con l'intento di prevenire l'insorgenza delle malattie. A tal fine venivano impiegate strategie quali dietetica, meditazione, coltivazione del corpo, massaggi, agopuntura, astrologia, divinazione; ogni trattamento veniva poi personalizzato sulla base delle caratteristiche del singolo individuo. Grazie a tali specifiche prescrizioni, basate cioè sull'individualità, su ciò che rendeva "unico" ciascun essere vivente, il medico taoista cercava di aiutare la persona a vivere la propria vita senza incorrere in malattie, affrontando le possibili difficoltà, con lo scopo di raggiungere la Via (il Tao). Da questa iniziale impostazione, basata quindi sulla prevenzione della malattia, si è successivamente passati a una medicina centrata sul disequilibrio energetico alla base del sintomo che può essere di natura fisica e/o psichica, in un continuum tra mente, corpo e spirito. Tale disturbo energetico poteva essere strettamente collegato alla costituzione energetica profonda, alle caratteristiche individuali di ciascun individuo.

La medicina cinese classica è divenuta quindi una medicina energetica, dinamica, individuale che pone l'attenzione sulle caratteristiche specifiche del singolo individuo, cercando di individuare quella che è, la costituzione propria, che rappresenta l'aspetto individuale più profondo dell'essere, difficilmente variabile e racchiude l'insieme delle caratteristiche somatiche, funzionali e psichiche, proprie di ogni individuo. La costituzione, in gran parte ereditaria, si definisce al concepimento, che in medicina cinese è conosciuto come passaggio dal Cielo Anteriore al Cielo Posteriore, cioè da "Ciò che è prima della vita a ciò che è la vita".

Secondo l'antica embriologia cinese, che è presentata per la prima volta nello *Huainanzi*, testo filosofico del II secolo a.C., nel momento del concepimento le energie differenti dei genitori e in particolari i loro *Jing* (l'aspetto più ancestrale e materiale dell'energia) si uniscono e richiamano lo *Shen* universale. Lo *Shen*, carico di energia universale e contestuale, anima di vita il nuovo essere e in questo momento l'embrione riceve le informazioni che lo costituiscono e ne guideranno la crescita, dando vita allo *Shen* individuale. Infatti egli è portatore non solo della sua

realtà biologica, ma anche della sua natura (*Xing*) e del suo destino personale (*Ming*). Secondo questa teoria, ognuno viene al mondo con un "Mandato Celeste", conoscerlo e assecondarlo è il compito che ogni essere vivente si dovrebbe assumere per vivere in armonia con se stessi e con tutto ciò che è diverso dal se.

2. MODELLO FISIOLÓGICO DELL' ESSERE VIVENTE

La fitta rete di canali energetici che percorrono il sistema vivente ne definisce la base del modello fisiologico.

Attraverso essi, scorre il *QI*, l'energia vitale, raggiungendo ogni parte del corpo, ogni singola cellula.

Oltre a ciò, hanno la funzione di collegare il microcosmo rappresentato dall'essere vivente, al macrocosmo, l'ambiente esterno.

A seconda della loro funzione vengono distinti in :

PRINCIPALI

SECONDARI

STRAORDINARI

MERIDIANI PRINCIPALI **JING MAI** : si occupano del mantenimento della vita in condizioni ordinarie.

MERIDIANI SECONDARI **LUO BIE** : specificano gli aspetti che vanno oltre la sopravvivenza, oltre l'ordinario, veicolano energie differenti e rappresentano un diverso modo di approccio alle patologie, a loro volta suddivisi in tendineo muscolari, luo e distinti.

MERIDIANI TENDINEO MUSCOLARI **JING JIN** : permeati di *wei qi* (energia difensiva), ci permettono di circolare nel mondo, di fare esperienze dirette e ci proteggono dagli eventi avversi esterni.

MERIDIANI LUO **LUO MAI** : permeati di *Ying Qi* (energia nutritiva) e di *xue*

(sangue) ci aiutano a gestire le relazioni con gli altri esseri viventi e con il mondo e ci proteggono dai fattori patogeni interni. Tali canali sono legati alle situazioni emotive.

MERIDIANI DISTINTI **JING BIE ZHENG** : contenenti *Yuan Qi* (energia ancestrale) e *Wei Qi*; questi consentono di portare all'interno l'esperienza appresa ed entrano in gioco nella messa in latenza dei patogeni. Il loro ruolo è di deviare le patologie verso le articolazioni proteggendo gli *Zang Fu*.

MERIDIANI STRAORDINARI **QI JING BA MAI** : sono in relazione con la costituzione profonda dell'individuo; permeati di *Yuan Qi*, sono direttamente implicati nel passaggio dal cielo anteriore al cielo posteriore, giacché si formano nella vita intrauterina e proseguono la loro azione nello svolgersi della vita del soggetto, espletando le loro funzioni di regolazione, difesa e creazione; Jeffrey Yuen aggiunge una quarta funzione, quella di portare a termine il *Ming*.

3. MERIDIANI STRAORDINARI QI JING BA MAI



Nanjing (testo del I secolo d.c.) :

I saggi antichi escogitarono e costruirono dighe e riserve idriche , garantendo la fluidità delle vie d'acqua così da essere sempre pronti per eventi inattesi.

Quando la pioggia scendeva dal cielo, le dighe e i bacini di riserva si colmavano. In tempi come quelli, quando la piena premeva selvaggia, persino i saggi non sarebbero stati in grado di programmare altro.

Qui, nel corpo umano, quando i collaterali si riempiono fino a straripare, non c'è canale ordinario che possa accogliere la piena; solo gli 8 straordinari sono in grado di farlo. Sono definiti tali perché sono extra-ordinari e cioè si occupano di cose non ordinarie, extra fisiologiche, sono collegati a quelle risorse che l'universo ci ha dato al momento del concepimento quando i nostri genitori si sono uniti trasmettendoci la vita, trasferendosi ciò che in Medicina Cinese viene definito il *Jing*, l'energia vitale essenziale. Nel *Jing* sono racchiuse le nostre caratteristiche specifiche come individui in termini di forma fisica, energetica e psichica. Nel processo del vivere l'energia si muove, circola e questo processo del muoversi viene definito *Yuan Qi*, energia originaria della fonte.

I Canali Straordinari hanno proprio la funzione specifica di governare queste energie profonde, rappresentando un sistema distinto ma integrato con il sistema costituito dai dodici meridiani principali.

Qi significa meraviglioso, straordinario, curioso, raro, fuori dalla norma; dialetticamente contrapposto al concetto di corretto, regolare, principale contenuto nel termine *Zheng* che definisce i dodici meridiani principali, sono otto; il numero otto nella numerologia cinese significa ciò che è in relazione con la vita, la trasmissione della vita, la creazione e la rinascita (cit. Alberto Lomuscio). Essi sono in relazione con il *Ming Men*, "la porta del destino" e ne distribuiscono l'energia congenita agli ordini di un progetto personale da compiere nell'ambito dell'esistenza. Il Ling Shu afferma che dapprima si formano 4 dei 6 Visceri Curiosi: Cervello, Midollo, Osso e Vasi, cui seguono gli altri 2, Vescica biliare e Utero. In seguito iniziano lo sviluppo e la strutturazione di tutti gli Organi (*Zang*) e Visceri (*Fu*). Parallelamente a questo sviluppo degli *Zang -Fu*, a partire dai *Fu* Straordinari, si formano gli 8 Canali Straordinari. Da essi prenderanno forma e avvio tutti gli altri Canali energetici e in particolare i 12 Canali Principali, lo strumento essenziale con cui l'individuo si relazionerà con il mondo esterno dal momento della nascita in poi.

GV4 (*mingmen*) "porta del destino" rappresenta proprio la porta da cui emana l'energia vitale che ci consente di entrare nella vita e di percorrerla, portando così a compimento il nostro destino individuale.

I maestri taoisti fanno una distinzione tra destino e fato.

Il fato è considerato qualcosa di predeterminato come, ad esempio, il fatto che uno

nasca con gli occhi chiari, basso o alto di statura ecc. Il destino, invece, è la direzione che noi abbiamo e che ci porterà a confrontarci con le cose che ci aspettano nella nostra vita, è qualcosa cui partecipiamo in modo attivo. Il destino è il modo in cui rispondiamo agli eventi che ci capitano e quindi lo influenziamo con le nostre personali scelte, atteggiamenti e modi di vedere e percepire.

Gli otto Canali Straordinari originano tutti o direttamente dai reni o dai talloni. I reni e la pianta del piede hanno molto a che fare con lo sviluppo del feto e cioè con l'origine profonda della vita stessa. Si noti come reni, pianta del piede e feto abbiano una forma simile. Ecco perché si dice che i Canali Straordinari hanno come funzione specifica la trasmissione della vita e sono anche guida allo sviluppo delle nostre potenzialità.

Nello specifico, possiamo dire che nei primi quattro (Canali della prima generazione) è inscritta tutta la potenzialità della vita, per cui tutti i problemi strutturali di tipo ereditario; mentre gli altri quattro (Canali della seconda generazione) provvedono a rendere possibile l'attuazione di questa potenzialità e a definirla nel tempo e nello spazio.

Saranno pertanto legati a problemi costituzionali dovuti all'utilizzo e consumo del *Jing* e della *Yuan Qi* e quindi al processo di esistere e di invecchiare. Si distinguono due generazioni di Canali Straordinari.

La prima generazione è strettamente collegata al passaggio dal Cielo Anteriore a quello Posteriore, quindi molto legata al momento del concepimento e comprende: *Chong Mai, Ren Mai, Du Mai e Dai Mai*. Gli altri canali, quelli della seconda generazione, svolgono il ruolo di facilitare l'ingresso dell'individuo nel mondo, pur rimanendo anch'essi molto legati al Cielo Anteriore e comprendono lo *Yin e Yang Wei* e lo *Yin e Yang Qiao*.

I quattro Canali della prima generazione rappresentano le potenzialità del divenire dell'individuo e nascono dai reni (*Ming Men*). I *Wei* e i *Qiao* che costituiscono la seconda generazione originano dai Reni in modo indiretto, in quanto il loro decorso inizia dai piedi e sono legati al muoversi nel mondo.

Fino ad alcuni anni fa l'argomento dei meridiani straordinari era marginale.

La descrizione dei meridiani straordinari nei testi classici è spesso frammentaria, limitata alla spiegazione del tragitto e della sintomatologia.

Tra i meridiani straordinari poi maggiore attenzione didattica viene data a quelli "di prima generazione" o embrionali, ossia *Du Mai* (Vaso Governatore), *Ren Mai* (Vaso Concezione), *Chong Mai* e al meridiano cintura *Dai Mai* rispetto a quelli accoppiati (*Qiao* e *Wei*). Tuttavia si può osservare che il modo di vivere cittadino contemporaneo (con l'alterazione artificiale dei ritmi, la frustrazione dell'ambizione, la fretta, la costrizione degli spazi e dei tempi, i conflitti e delusioni relazionali e di coppia) crea delle perturbazioni energetiche che, qualora siano protratte e così profonde da intaccare l'individuo costituzionalmente, alterano la corretta funzione energetica soprattutto dei meridiani straordinari accoppiati (*Qiao* e *Wei*). Infatti la nostra società occidentale per la prima volta nella storia dell'umanità in modo così massiccio, induce uno "sradicamento" forzato dell'uomo dalla Natura e dalle proprie radici tradizionali e familiari che causa una sofferenza generazionale del Rene e anche del Polmone che è la sede del *Po*. Tutto questo porta ad una alienazione che rende difficile all'uomo contemporaneo sperimentare in profondità la propria comunione con se stesso, con la Terra e col Cielo e la propria dipendenza dagli altri esseri umani e dal macrocosmo che lo circonda.

Di riflesso, le altre specie che condividono per motivi affettivi e alimentari la quotidianità con il genere umano, vivono una esistenza completamente avulsa dalla propria reale natura mancando, di portare a compimento il proprio mandato.

Fino all'undicesimo secolo, sebbene alcuni curatori conoscessero gli otto canali straordinari e fossero capaci di impiegarli, non era considerato etico utilizzarli perché contenenti il sacro progetto dell'esistenza, compresa la sequenza della sua realizzazione e il suo dispiegarsi nel tempo. Utilizzare i meridiani straordinari veniva considerato presuntuoso e irrispettoso. Assumere il ruolo di Creatore era non etico, volendo usare un paragone un po' come oggi vi è grande dibattito sull'impiego delle cellule staminali e sulla manipolazione genetica. Prima dell'XI secolo gli otto canali straordinari venivano discussi solo in modo teorico, erano considerati e riveriti come canali di trasformazione; nella dinastia Song, durante il periodo neo Confuciano, vi fu un declino del taoismo e del buddismo. Il filosofo di riferimento dell'epoca, Zhu Xi affermava: poiché il *Ming* è nelle nostre mani, dobbiamo noi essere in grado di agire sul destino e sulla sua forza motrice, il *Jing*. Da questo momento gli otto meridiani straordinari sono stati considerati non più come canali di trasformazione ma come

canali capaci di intervenire nell'andamento della vita. Cominciò presto a farsi strada l'idea che i canali straordinari fossero in grado di ritardare l'invecchiamento e di agire direttamente sul *jing* postnatale indirizzandolo a livello prenatale per rimpiazzare l'Essenza (*jing* prenatale). Zhu Xi sviluppò e promosse l'idea che il nostro destino predeterminato, potendo generare un'accettazione passiva dei propri limiti, potesse essere bilanciato dal libero arbitrio. E' possibile cambiare il destino pungendo gli otto canali straordinari e alterare la natura originaria, ciò che chiameremmo oggi il nostro codice genetico.

Durante la dinastia Ming (1368-1644 d.C.) nel testo Da Cheng i meridiani curiosi vennero messi in relazione con gli otto trigrammi di base che compongono gli esagrammi dell'antico libro oracolare I Ching o Classico delle mutazioni, associando ad ogni trigramma un punto chiave. Gli otto trigrammi di base rappresentano *Qian* (il cielo), *Kun* (la terra), *Zhen* (il tuono), *Kan* (l'acqua), *Gen* (il monte), *Xun* (il vento), *Li* (il fuoco), *Dui* (il lago). I trigrammi dei I CHing sono anche stati comparati ai componenti di una famiglia ideale composta da padre, madre, 3 figli maschi e 3 figlie femmine.

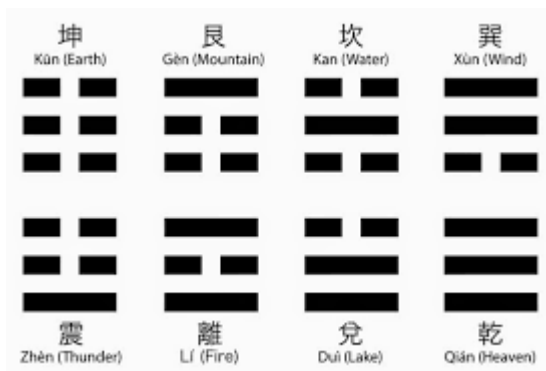


Fig 1 : trigrammi I Ching 易經 (Wikipedia)

L'I Ching è un testo antichissimo, risalente a 4000-5000 anni fa, costituito da una serie di 64 esagrammi che rappresentano il continuo evolversi delle situazioni dell'esistenza. Gli esagrammi si ottengono con il lancio di tre monete per 6 volte, ottenendo ad ogni lancio una linea intera o spezzata. Dagli esagrammi ottenuti, i cui significati si sono arricchiti nel tempo, si ottiene una risposta al quesito posto. Il fatto interessante è che questo testo, influenzato dal Taoismo e dal Confucianesimo, è

considerato nel mondo occidentale un gioco di divinazione, sia stato di recente rivalutato, giacché il ragionamento binario che è alla base e l'applicazione costante del principio di esclusione di Pauli ne fa un testo molto vicino alla fisica quantica (9) L'alternanza di trigrammi inoltre ricorda molto la sequenza di triplette presenti nel Dna e nel Rna.

Durante la dinastia Ming (1368-1644 d.C.) Li Shi Zen (1518-1593) sistematizza il metodo di trattamento dei meridiani curiosi, rendendoli accessibili e di uso pratico. Gli otto canali straordinari, occupandosi della replicazione del DNA e dell'RNA, sono responsabili della gestione e della messa in latenza dei fattori che possono colpire la riproduzione della doppia elica. Tali fattori includono tutti i carcinogeni, gli antibiotici, le plastiche, i metalli pesanti, i vaccini, la saccarina, l'aspartame, i derivati del petrolio, e ogni altra sostanza che possa impattare sul DNA.

I meridiani straordinari inoltre tengono i fattori patogeni nel *jing* essenza o producono modificazioni dell'organismo tali da rendere i patogeni inoffensivi. Questo meccanismo può richiedere generazioni per completarsi.

IL ruolo fondamentale e l'azione profonda dei meridiani straordinari implica una enorme e grave responsabilità in chi decide di impiegarli. Infatti, trattare gli otto canali straordinari per eventi banali come terapia antiaging o nelle malattie da freddo è contrario ai principi etici della medicina cinese e dell'agopuntura. Il livello *Yuan* è il più prezioso livello energetico; sprecarlo per trattamenti non necessari implica un dispendio di *Yuan Qi* e un'accelerazione dell'invecchiamento con riduzione della durata di vita.

Funzioni dei *Qi Jing Ba Mai* :

Sono suddivisi in due gruppi detti di prima e di seconda generazione.

Il primo gruppo comprende *Chong Mai*, *Du Mai*, *Ren Mai* e *Dai Mai* ;

il secondo *Yin Wei Mai*, e *Yang Wei Mai*, *Yin Qiao Mai* e *Yang Qiao Mai*.

I meridiani di prima generazione, pur continuando la loro azione nel corso di tutta la vita, originano dalla zona renale del *Ming Men* e si occupano del passaggio dal cielo anteriore a quello posteriore, cioè del passaggio dalla potenzialità alla realizzazione.

I meridiani di seconda generazione originano dalla zona del piede ed hanno a che fare con la

costruzione dell'Uomo legata all'interazione tra Cielo e Terra, i *Wei Mai* originano dal Cielo e i *Qiao* dalla Terra. Possiamo schematizzare come segue le funzioni:

- REGOLAZIONE
- DIFESA
- CREAZIONE
- PORTARE A TERMINE IL MANDATO (Jeffrey Yuen)

1 - **funzione di regolazione:** nel Nan Jing, alla 27a e 28a difficoltà, i meridiani principali sono paragonati a fiumi, mentre i meridiani curiosi sono paragonati a laghi che assorbono l'eccesso d'acqua e possono, se necessario, rifornire i fiumi. Da ciò si deduce che i meridiani curiosi regolano la circolazione di tutti i meridiani, assorbendo l'eccesso di *Qi* e di *Xue* e rendendoli disponibili quando necessario.

Punto chiave + punto chiave accoppiato + punto specifico

2 - **funzione di difesa:** i meridiani curiosi possono difendere l'organismo dalle energie perverse in due modi: con l'eliminazione diretta oppure, in assenza di energia sufficiente per l'eliminazione del perverso, mettendolo in latenza.

Punto chiave + punto di disostruzione, presenti solo nei *Qiao* e *Yang Wei Mai*: *Yang Qiao Mai* **BL59** *Fuyang*; *Yin Qiao Mai* **KD8** *Jiaoxin*; *Yang Wei Mai* **GB35** *Yangjiao*

3 - **funzione di creazione:** come indicato dalla Associazione Francese di Agopuntura (AFA), va distinta in due fasi: la prima riguarda il passaggio dal cielo anteriore a quello posteriore, ed è in relazione ai meridiani di prima generazione che originano dal *Ming men*; la seconda fase riguarda l'interazione tra Cielo e Terra ed è legata ai meridiani curiosi *Wei* e *Qiao*; in particolare i *Wei Mai* sono legati al Cielo e i *Qiao* alla Terra. Ciò vuol dire che i meridiani di prima generazione sono implicati nella creazione dell'individuo nella vita uterina, mentre quelli di seconda generazione si occupano della creazione, modulazione dell'individuo nella vita post-uterina.

4 - **funzione di portare a compimento il Ming:** indicata dal Maestro Jeffrey Yuen, è legata al principio che nella vita post uterina l'azione dei meridiani curiosi continua, facendo sì che il *Ming*, il mandato depositato nel *Ming Men*, venga realizzato. In particolare i meridiani curiosi di prima generazione *Du Mai*, *Ren Mai* e *Chong Mai* rappresentano la forza, il *Dai Mai* la direzione di questa forza, i *Wei* la capacità di iniziare e terminare le varie tappe evolutive i *Qiao* il compito di riportare alla costituzione tutte le esperienze fatte e quindi di modificare il *Jing*. (10)

L'AFA (Associazione Francese di Agopuntura), ha identificato i punti che attivano la funzione di creazione:

Chong Mai **CV4** *Guan yuan*

Ren Mai **CV2** *Ququ*

Du Mai **GV1** *Changqiang*

Dai Mai **GB26** *Dai Mai*

Yang Wei Mai **GB35** *Yang Qiao*

Yin Wei Mai **KD9** *Zhubin*

Yang Qiao Mai **BL62** *Shen Mai*

Yin Qiao Mai **KD6** *Zhao Ha*

Tecniche di puntura

La tecnica di puntura è di massima importanza nei trattamenti con gli otto meridiani straordinari. La tecnica impiegata è vibratoria allo scopo di creare sottili cerchi profondi nel denso e vasto mare del *jing*.

Tecnica vibratoria: una volta posizionato l'ago si imprime una vibrazione all'impugnatura dell'ago; tale vibrazione può essere ottenuta poggiando il palmo della mano sulla testa dell'ago, o agendo con il pollice e l'indice che impugnano l'ago. Se effettuata in modo corretto questa tecnica crea una sottile sensazione di

ronzio che attraversa il corpo. L'agopuntore deve essere rilassato e ben piantato a terra. Se la tecnica vibratoria risulta troppo complessa è possibile applicare piccole scosse all'ago imprimendo un impulso circolare più ampio. In ogni caso è importante percepire l'arrivo del *Qi*, da qui, una volta posizionato l'ago. Bisogna pungere a livello profondo, livello prenatale con la tecnica vibratoria e successivamente portare l'ago a un livello più superficiale (postnatale).

La durata di un trattamento è di 40 minuti e va ripetuto settimanalmente, almeno all'inizio. Quando il paziente presenta cambiamenti visibili il trattamento va dilazionato ogni due e poi ogni tre settimane. La durata dell'intero ciclo di terapia è di tre mesi o 100 giorni.

Tale è il tempo necessario per mobilizzare e modificare il *jing*. In condizioni di emergenza il trattamento all'inizio può essere effettuato due volte la settimana fino a raggiungere l'effetto desiderato.

4. QIAO MAI

A large, bold, black calligraphic Chinese character '躋' (Qiao Mai) is centered on the page. The character is written in a traditional, expressive style with thick strokes and varying line thicknesses.

IDEOGRAMMA E COSTITUZIONE

Gli ideogrammi *QIAO* che nei testi classici vengono utilizzati per riferirsi ai meridiani *Qiao Mai* sono due (Ricci 646 e Ricci 647) che hanno entrambi il radicale piede sulla sinistra. In particolare nell'ideogramma Ricci 646 si ha il connotato di "rizzarsi sulla

punta dei piedi” (per vedere meglio: Couvreur FS,1966: p. 900, Ricci 1996 p.116). Questo significato si deduce in quanto l’ideogramma mostra qualcosa di alto, di elevato, accanto all’immagine di un piede in movimento (Wieger L, 1972).

Invece l’ideogramma Ricci 647 accanto al piede mostra un segno con funzione fonetica che mostra qualcosa di elevato come gli alberi che diventano curvi, cioè alti (Shuowen, 1990, p.523). E’ infatti formato da ‘curvare’ e ‘alto’, carattere di per sé appartenente alla categoria ‘associazione per idea’ (*huiyi*). In un testo del XVI secolo (lo *Yi Xue Ru Men* di Li Chan) si legge: "*Qiao* sta per *Jie* (agile, rapido, prontezza). Significa che lo scorrere di questo meridiano assomiglia alla rapidità del piede.

I *Qiao* appartengono alla seconda generazione assieme ai *Wei Mai*. Il termine *Qiao*, viene tradotto con “tallone” e in sé ha anche il significato di sollevarsi, sui talloni. Da un punto di vista fisico, sollevarsi sui talloni significa camminare, quindi i *Qiao* esprimono l’ultima fase degli Straordinari, che è muoversi nel mondo inteso anche come cammino di crescita individuale. Il camminare nel mondo ci porta a guardare il mondo, nel senso di accettarlo per quello che è, ma anche, a guardare il mondo dentro di noi. Il significato dell’ideogramma che raffigura i *Qiao* è **alzarsi sulla punta dei piedi per vedere meglio, e cioè elevarsi, crescere, per avere una visione migliore**. I due Meridiani *Qiao*, si inerpicano dai talloni lungo le gambe (strutture flessibili e in movimento) e raggiungono gli occhi, dando all’organismo la capacità di vedere, muoversi, sollevarsi, e spostarsi lateralmente (guidano i movimenti di abduzione e adduzione delle cosce).

Yin Qiao è l’accoppiato di *Ren Mai* che accoglie la discesa dello *Shen* nel *Jing*, e struttura assieme a *Du Mai*, l’individuo. *Yang Qiao* è l’accoppiato di *Du Mai* che invece, rappresenta l’ergersi con sicurezza e solidità, l’elevarsi lungo l’impalcatura salda e rigida della colonna vertebrale e del cranio.

Poiché i *Qiao* rappresentano la risposta della Terra al Cielo gli individui di questa costituzione esprimono una tensione verso l’alto attraverso un fisico longilineo e dal collo allungato, come se fossero protesi verso l’ alto. Quando questo aspetto è esasperato sembrano camminare sulla punta dei piedi come se stessero per perdere il loro radicamento nella terra. Di solito sono slanciati ed eleganti nei movimenti. Altra caratteristica è l’estrema mobilità articolare e flessibilità, che è ciò che rende la loro andatura armoniosa. Nei disturbi del *Qiao*, la postura rigida con tensioni dei

grandi gruppi muscolari sarà un'indicazione per il suo trattamento terapeutico. Anche un dolore che può manifestarsi a distanza di tempo da un trauma sia nella zona stessa del trauma che in altra sede .

Da un punto di vista psicologico sono individui curiosi e attenti con desiderio di conoscere le cose al di là delle apparenze con un movimento verso l'esterno (dello *Yang Qiao*) e con un'attenzione rivolta anche al guardarsi dentro in profondità (*Yin Qiao*). Come la rigidità fisica, anche una rigidità mentale, conseguenza di una incapacità ad accettare se stessi e il mondo può essere una indicazione per l'utilizzo clinico dei *Qiao*.

Nello specifico: i soggetti con una costituzione *Yang Qiao* non in equilibrio, non riescono mai a stare fermi, con iperattività mentale che porta all'insonnia. Si può sviluppare vento interno (tremori muscolari ,epilessia), ipertensione, ipertiroidismo; Il tipo *Yin Qiao* , come conseguenza della propria insicurezza, assenza di fiducia nelle proprie capacità, svilupperà depressione.

I tipi *Qiao* in genere, partecipando al legame tra terra e cielo, tra materia e spirito, tra pragmatismo e astrazione, oscillano a volte in modo caotico. Per questo motivo, per dare un ancoraggio a questo moto oscillatorio, hanno bisogno di sentirsi radicati in un luogo, patendo anche da un semplice trasloco di casa.

Infine, il Maestro Jeffrey Yuen nella dispensa (a cura di E. Simongini e L. Bultrini) dal titolo "Le malattie auto-immunitarie" riferisce quanto segue: in presenza di patologie organiche a carico di Organi Straordinari, o in presenza di malattie a carattere pestilenziale ci si rivolge al trattamento dei Meridiani Curiosi.

FUNZIONE

Secondo la Medicina Tradizionale Cinese, tutti i fenomeni ritmici sono regolati dai meridiani curiosi *Qiao*, responsabili della circolazione di Energia Difensiva (*Wei Qi*). Durante la notte, è l'Energia *Wei* che penetra e scorre all'interno dell'organismo responsabile della funzione di protezione degli organi. Il sonno notturno svolge un ruolo cruciale nel "ripulire" gli organi dalle emozioni e dai metaboliti inutili e tossici del giorno. l'uomo, come ogni altra creatura vivente, è iscritto in un sistema ordinato di leggi che regolano il cosmo e che si fondano innanzitutto sulla ciclicità

degli eventi naturali, come ad esempio l'alternarsi del giorno e la notte, le stagioni e le fasi lunari.

In biologia si definiscono "ritmi circadiani" le funzioni biologiche caratterizzate da un andamento ritmico periodico con una durata di 24 ore. Si ipotizza che i ritmi circadiani si siano originati nelle protocellule, allo scopo di proteggere la replicazione del DNA dalla radiazione ultravioletta durante il giorno e che tali meccanismi siano regolati da geni cosiddetti "orologio" che "scandiscono" il tempo, "accendendo" o "spegnendo" altrettanti geni coinvolti nella fisiologia cellulare. L'alternarsi luce-buio è la variabile fondamentale nella regolazione dello stato sonno-veglia, considerato il più importante ritmo circadiano da cui dipendono ulteriori specifiche funzioni biologiche, come la variazione nictemerale delle concentrazioni plasmatiche ormonali nell'arco delle 24 ore.

In questo senso, la circolazione notturna di *Wei Qi* ed il sonno rappresentano quindi un efficiente sistema di "drenaggio", che attiva i processi depurativi e di eliminazione dei residui tossici (fisici e/o emozionali) che sovraccaricano l'organismo. Si dice che "il drenaggio aiuta la funzione e sostiene l'organo", come a livello del tessuto connettivo, dove svolge un ruolo fondamentale nel ripristino dell'equilibrio acido-base, permettendo all'organismo di svolgere al meglio la sua azione di regolazione/difesa nei confronti delle tossine che quotidianamente e inevitabilmente accumuliamo. L'alterazione del ritmo sonno-veglia crea innanzitutto perturbazione di *Wei Qi* che si traduce, secondo la Medicina Integrata, in insorgenza delle più comuni affezioni, dal semplice disturbo del sonno, all'ipertensione, insulino-resistenza, sindrome metabolica, patologie gastrointestinali, reazioni avverse agli alimenti, cancro. È dimostrato infatti che i valori di pressione arteriosa, glicemia, lipidemia, insulinemia e quelli dell'adiponectina e leptina seguono una variazione circadiana, così come le variazioni fisiologiche dello "stato di aggregazione sol/gel" del tessuto connettivo.

DECORSO E AGOPUNTI

YANG QIAO MAI

Punto di apertura **BL62**, *Shen Mai*, canale dell'estensione. Localizzazione: sotto il malleolo esterno. Spesso si abbina al punto di apertura del Canale Straordinario *Du Mai* con **SI3** *Houxi* con cui è associato.

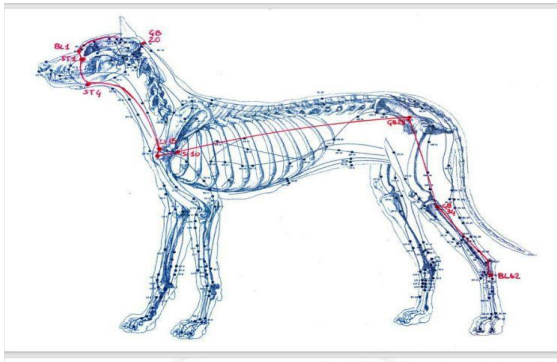


fig 2 : percorso canale *Yang Qiao Mai* nel cane

Decorso del Canale Lo *Yang Qiao* parte da **BL62** *Shenmai*, punto di apertura e di inizio del canale. Da **BL62** si porta a **BL61** *Pushen* punto della stazione eretta, a livello del tallone, poi sale a **BL59** *Fuyang* che è il suo punto di sblocco. Prosegue percorrendo tutta la zona laterale della gamba e della coscia fino ad arrivare a **GB29** *Jujiao*, punto di incontro di *Yang Wei* e di *Yang Qiao*. Sale lungo il lato del tronco per raggiungere **SI10** *Naoshu*, di nuovo punto in comune con lo *Yang Wei*, e da qui a **LI15** *Jianyu* e **LI16** *Jugu*, zona dell'articolazione della spalla. Poi il canale va anteriormente a **ST9** *Renying*, **ST4** *Dicang*, **ST3** *Juliao* e **ST1** *Chengqi* per terminare sotto l'occhio per altre fonti il canale termina a **BL1** *Jingming*. Alcuni testi indicano un canale di collegamento che porta lo *Yang Qiao* a **GB20** *Fengchi* altro punto di incontro con lo *Yang Wei Mai*.

I punti **BL61**, **GB29** e **SI10** sono tre dei cinque punti che vengono chiamati "Porte". Nello specifico **BL61** è la "porta dei talloni" o anche chiamata "porta dei piedi" o "porta dell'infanzia", J.M. Kespì sostiene che questo punto governa la prima fase della crescita dell'essere umano, comanda la creazione dell'essere somatico e

psichico durante l'infanzia e anche spirituale più tardi. **GB29** è la "porta delle anche" o chiamata anche "porta dell'adolescenza" è legata al momento in cui il bambino prende una distanza dalla sua famiglia, in cui comincia ad acquisire coscienza; qui si separa per nascere vivendo il momento della prima "liberazione". **SI10** è la "porta della spalla" ed è la maturità. Sempre secondo J.M.Kespì rappresenta il passaggio alla fase adulta, la pienezza, la vera conoscenza e l'amore.

YIN QIAO MAI

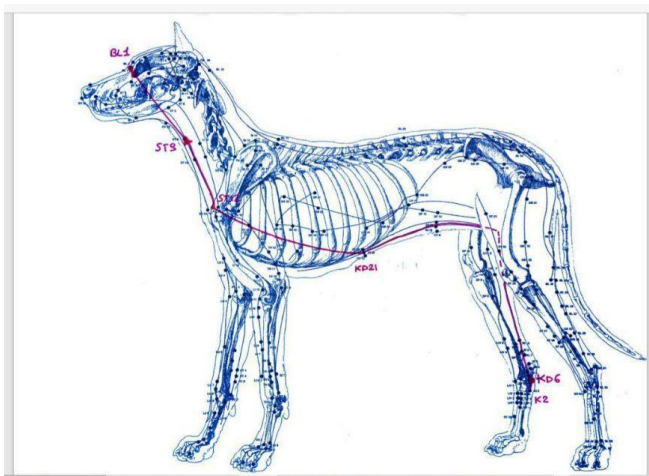


Fig 3 : percorso *Yin Qiao Mai* nel cane

Punto di apertura **KI6 Zhao Hai**, mare dell'illuminazione, situato sotto il malleolo. Il percorso inizia a **KI2 Rangu**, il punto di origine e si sposta a **KI6**, punto di apertura, da quest'ultimo risale lungo la faccia interna del polpaccio, passando per **KI8 Jiaoxin** decorre sulla zona interna della gamba, giungendo alla coscia e alla zona sovrapubica; attraverso **CV2 Qugu** entra in profondità interessando gli organi genito-urinari. Con un tragitto interno circola nell'addome e nel torace per riemergere a **ST12 Quepen**, portandosi in superficie, passa da **ST9 Renying**, sul collo, prosegue fino a **BL1 Jing Ming** per terminare.

Sia il canale dello *Yang* che quello dello *Yin Qiao*, sono legati al Canale di Stomaco e non solo, ci sono infatti tratti di sovrapposizione del decorso dello *Yin Wei* e *Yin Qiao* sulle gambe e nell'area intorno agli occhi.

Il Canale inizia al punto **KI2**, che è fra i punti *Shu* antichi, il punto fuoco. Il nome del

punto **KI2** è *Ran Gu* cioè "valle ardente". *Gu* vuole dire "valle" che è il luogo dove si coltiva con i migliori risultati, perciò *Gu* vuole dire "fertile". È lo stesso ideogramma che si usa per indicare la *Gu Qi*, il *Qi* alimentare, che è il prodotto della digestione effettuata dagli organi Stomaco e Milza.

Tutti i punti che contengono l'ideogramma *Gu*, hanno a che fare con il processo della digestione, quindi anche **KI2** che rappresenta il luogo in cui prende avvio il processo di combustione che consente la digestione. E' considerato un ottimo punto anche per digerire le esperienze della vita, quando ci si sente invischiati in qualche cosa, presi dal rimuginare, senza riuscire a elaborare le esperienze che stiamo vivendo. Se il rimuginare dura a lungo, dalla Milza può andare anche al Polmone secondo il ciclo di generazione, creando tristezza e rammarico, dovuto al guardare sempre al passato.

KI2 è il punto che brucia questa *Gu Qi* affinché possa arrivare alla Milza. Rappresenta la dinamica in cui la Milza prende dal Rene *Yang* l'energia e il calore che le servono per poter digerire gli alimenti ma anche emozioni ed esperienze. A livello fisico avremo il processo di combustione degli alimenti nella milza grazie al fuoco metabolico del Rene mentre a livello psichico ciò assumerà il significato di elaborazione delle esperienze , dalla terra, milza e stomaco al cielo, verso lo *Shen*, la comprensione.

Nel momento in cui l'esperienza è acquisita viene messa da parte, si trasforma, passa ad un livello più profondo proprio come una sostanza ingerita e metabolizzata non è uguale all' alimento di partenza. L'acquisizione della conoscenza attraverso l'esperienza si esprime in **KI6** mare risplendente, ciò fornisce il senso della interazione soggettiva con il mondo esterno, fornendo fiducia nelle proprie potenzialità. Questo ultimo concetto è espresso da **KI8** *Jaoxin* .

Per tutti questi motivi viene detto che lo *Yin Qiao* è importante nell'avvio della pratica meditativa: quando ci si guarda dentro si può vedere la luce che ci guida. Vedersi e accettarsi per ciò che si è porta ad avere stima e fiducia in se stessi. Queste sono proprio le caratteristiche dello *Yin Qiao*: stima di sé, fiducia nel proprio valore, disponibilità a guardarsi dentro e a mettersi in discussione. Quando attraverso le esperienze della vita abbiamo maturato una comprensione che genera fiducia, allora il canale può andarsene in profondità, perché il suo lavoro esterno è stato svolto. Entra in profondità per emergere nuovamente a livello del collo al punto **ST12** e da

qui a **ST9** che appartiene al gruppo di punti chiamati "Finestre del Cielo". Aprirsi verso l'alto significa in senso sottile, un livello elevato di comprensione, che viene espressa dal fatto che il Canale termina a **BL1** *Jingming* e cioè all'occhio, che vede le cose limpidamente per ciò che sono. Per altre fonti *Yin Qiao* non termina a **BL1** ma si collega con **GB20** *Feng Chi* creando una connessione tra la Vescica e la Vescica Biliare.

APPLICAZIONI CLINICHE YIN QIAO MAI

LO YIN QIAO MAI E GLI OCCHI DISTURBI DEL SONNO

A causa della sua relazione con gli occhi, lo *Yin Qiao Mai* può essere utilizzato nei disturbi del sonno, siano essi insonnia o sonnolenza. La sua indicazione classica è una tendenza degli occhi a volersi chiudere e quindi sonnolenza. Ling Shu , Capitolo 21 "Se lo *Yin Qiao Mai* è in eccesso, gli occhi vogliono chiudersi." La tendenza degli occhi a chiudersi è dovuta a un eccesso di Yin negli occhi. In questo contesto, è spesso usato insieme allo *Yang Qiao Mai*. In caso di sonnolenza, lo *Yin Qiao Mai* viene disperso con **KD6** *Zhaohai* e lo *Yang Qiao Mai* viene tonificato con **BL62** *Shenmai*, insieme a **BL1** *Jingming*.

Tuttavia, lo *Yin Qiao Mai* è usato anche per l'insonnia in combinazione con lo *Yang Qiao Mai*. In caso di insonnia, lo *Yin Qiao Mai* viene tonificato con **KD6** *Zhaohai* e lo *Yang Qiao Mai* disperso con **BL62** *Shenmai*, insieme a **BL1** *Jingming*. Sia nella sonnolenza che nell'insonnia, il punto **BL1** *Jingming* può essere aggiunto per stabilire una connessione tra Yin e *Yang Qiao Mai*, in modo che l'energia Yin e Yang negli occhi possa essere bilanciata.

L'insonnia sembra essere un problema che si sta diffondendo rapidamente nei giorni moderni, che non solo colpisce la qualità della vita delle persone, ma ne compromette anche l'efficienza lavorativa causando persino disabilità. Il trattamento farmacologico è efficace ma spesso con effetti collaterali significativi. L'agopuntura è tradizionalmente utilizzata per il trattamento dell'insonnia in Cina e ora è

ampiamente accettata nei paesi occidentali. Sono stati riportati molti lavori di ricerca sulle applicazioni cliniche dell'agopuntura nel trattamento dell'insonnia e sui potenziali meccanismi alla base del trattamento dell'agopuntura. Numerosi studi hanno dimostrato che l'agopuntura può modulare un'ampia gamma di fattori neuroendocrinologici quali: noradrenalina, melatonina, acido gamma-aminobutirrico e β -endorfina.

ASTENIA E DEBOLEZZA SINDROME WEI

Lo *Yin Qiao Mai* può essere utilizzato in alcuni casi di *Sindrome WEI*, caratterizzata da debolezza con difficoltà alla deambulazione, quando i muscoli dell'aspetto interno delle gambe sono tesi e il piede gira verso l'interno, nei problemi neurologici come polineuropatie, poliradicoloneuriti, mielopatie degenerative. I punti di apertura e di accoppiamento dello *Yin Qiao Mai* possono essere utilizzati per bilanciare la tensione dei muscoli interni ed esterni delle gambe.

Per rilassare i muscoli del lato mediale della gamba, è necessario disperdere lo *Yin Qiao Mai*, si utilizza **KI6 Zhaohai** : punto di apertura dello *Yin Qiao Mai*, nutre lo *Yin* , lo *Yang* e il *Jing* del rene, le *Wei Syndrome* sono dovute a deficit di *Yin* di fegato e rene (1) e **KI8 Jiaoxin**: punto *Xi* dello *Yin Qiao Mai*, punto di sblocco del meridiano. Entrambi i punti bilateralmente.

DOLORE ADDOMINALE

Lo *Yin Qiao Mai* estende il suo raggio d'azione all'addome e può essere utilizzato nelle femmine per problemi a livello del triplice riscaldatore inferiore, per sintomi come distensione addominale, masse addominali, parto difficile o ritenzione della placenta, tutti da stagnazione.

Tuttavia, lo *Yin Qiao Mai* viene scelto solo quando i sintomi addominali sono unilaterali.

Lo *Yin Qiao Mai* può essere usato per trattare le aderenze dopo l'intervento chirurgico. Quando si usa lo *Yin Qiao Mai* per trattare il dolore addominale unilaterale, è possibile "uscire" dalla regola di utilizzare il punto di apertura in base al sesso, cioè a sinistra nei maschi e a destra nelle femmine.

Per trattare il dolore addominale unilaterale, si può utilizzare il punto di apertura del vaso sul lato del dolore e il suo punto accoppiato sul lato opposto.

Ad esempio, in caso di dolore addominale unilaterale sinistro in una femmina : **KD6** *Zhaohai* a sinistra (normalmente, se usato in base al sesso, si utilizza sul lato destro) e **LU7** *Lieque*: punto *Luo* , apre il *Ren Mai*, punto di comando regionale per capo e collo, in corso di dolore riattiva la circolazione del Qi, a destra.

MASSE ADDOMINALI

Lo *Yin Qiao Mai* può essere utilizzato anche per le masse addominali quando queste sono unilaterali.

Nel trattamento delle masse addominali vi è una sovrapposizione tra *Ren*, *Chong* e *Yin Qiao Mai*. Le indicazioni classiche per il *Ren Mai* comprendono le masse addominali nelle donne ma di tipo Ju (di Ji Ju) o di tipo Jia (di Zheng Jia). Pertanto questo vaso può essere utilizzato per masse addominali da ristagno di *Qi* soprattutto nelle donne e soprattutto se centrali. Il *Chong Mai* è il Mare del Sangue ed è particolarmente indicato per le masse addominali da Stasi Sanguigna; in termini di localizzazione è particolarmente indicato quando le masse non sono centrali (come per il *Ren Mai*) ma laterali (siano esse unilaterali o bilaterali). Lo *Yin Qiao Mai* viene utilizzato per masse addominali che possono essere da ristagno di *Qi*, da stasi Sanguigna o da Flegma: in termini di localizzazione, viene utilizzato soprattutto quando la massa è nell'addome laterale ed è unilaterale.

Le masse addominali sono chiamate *Ji Ju* [积聚]. *Ji* indica le masse addominali effettive che sono immobili; se c'è un dolore associato, la sua posizione è fissa. Queste masse sono dovute alla stasi del Sangue.

Ju indica masse addominali che vanno e vengono, non hanno una sede fissa e sono

mobili; se c'è un dolore associato, anch'esso va e viene e cambia posizione. Tali masse sono dovute alla stagnazione del *Qi*.

un altro nome per le masse addominali era *Zheng Jia* [癥瘕], *Zheng* era equivalente a *Ji*, cioè masse fisse effettive e *Jia* a *Ju*, cioè masse non sostanziali dovute alla stagnazione del *Qi*. *Zheng Jia* è normalmente usato per riferirsi a masse addominali che generalmente si verificano solo nelle donne; ma si verificano anche negli uomini, sebbene raramente.

Il "Su Wen" nel capitolo 60 dice: "Le malattie del *Ren Mai*... nelle donne sono masse sotto la vita". In questo contesto, il "Su Wen" usa il termine *Jia-Ju*, cioè masse non sostanziali dovute alla stagnazione del *Qi*.

APPARATO GENITOURINARIO

Lo *Yin Qiao Mai* può essere usato per trattare i problemi urinari, caratterizzati da condizioni come ristagno di *Qi*, umidità o stasi del sangue nelle vie urinarie. I principali sintomi che questo vaso tratta sono: distensione e dolore ipogastrico, difficoltà urinaria, ritenzione urinaria, sangue nelle urine.

I sintomi clinici sono raggruppabili in una sindrome che nella mtc viene definita "sindrome *Lin* "; in generale dovute a deficit di energia renale, accumulo di umidità nel triplice inferiore (20). Nel cane e nel gatto, nella medicina occidentale rientrano tutte le patologie delle basse vie urinarie (uretriti, prostatiti, cistiti, patologie oncologiche, fus, calcolosi).

Quando si utilizza *Yin Qiao Mai* per problemi urinari, oltre ai suoi punti di apertura e accoppiamento **KD6 Zhaohai** e **LU7 Lieque** , si possono aggiungere : **KI8 Jiaoxin**, **SP9 Yinlingquan**: punto *Ho*, punto acqua, libera la via delle acque nel triplice inferiore. **LR5 Ligou**: punto *Luo*, tratta tutte le stagnazioni del *Qi* di fegato, tratta le tensioni emozionali (fus psicogena felina), promuove la diuresi. **SP6 Sanyinjiao**: punto di incontro dei tre meridiani *Yin* dell'arto posteriore, dissolve l'umidità, elimina la stasi, blocca il dolore (cistiti).

GENITALI ESTERNI : di solito lo *Yin Qiao Mai* non viene menzionato in relazione ai genitali esterni: secondo l'esperienza dell'autore (G. Maciocia), interessa quest'area e può essere utilizzato. Li Shi Zhen afferma che lo *Yin Qiao Mai* scorre verso i genitali esterni.

Poiché il *Du*, il *Ren* e il *Chong Mai* fluiscono tutti verso i genitali, quando è utilizzabile lo *Yin Qiao Mai*? La risposta a questa domanda è duplice: in primo luogo, usiamo lo *Yin Qiao Mai* quando c'è un eccesso di *Yin*, cioè stasi sanguigna, flegma o umidità e la condizione è principalmente di pieno, in secondo luogo, quando il polso lo indica, cioè è *Xian* (a corda di violino), su entrambe le posizioni posteriori (piede, *Chi*, la zona negli animali a quattro zampe , più vicina al gomito). Esempi di problemi ai genitali che possono essere trattati dallo *Yin Qiao Mai* in medicina veterinaria sono vaginite, prurito, scroto gonfio, testicolo ritenuto.

I punti utilizzabili potrebbero essere : i suoi punti di apertura e di accoppiamento **KD6** *Zhaohai* e **LU7** *Lieque* insieme a **KD8** *Jiaoxin*, **KI11** *Henggu*: dissolve l'umidità, muove il sangue nel triplice inferiore, dolore ai genitali e all'addome inferiore **LR1** *Dadun*: punto *Ting*, punto *Ben*, punto legno, regola *Qi* e *Xue* nel triplice inferiore e ne dissolve l'umidità, dolore, prurito dei genitali esterni, prolasso uterino, sanguinamento uterino **CV1** *Huiyin*: *Luo* di *Ren Mai*, riunione degli *Yin*, nutre lo *Yin*, dissolve umidità e calore.

OSTETRICIA E GINECOLOGIA

Lo *Yin Qiao Mai* è usato in ostetricia soprattutto per problemi post-parto, come dolori addominali, ritenzione di lochi, ritenzione di placenta e per travagli difficoltosi. Maggiormente indicato in condizioni di pieno e in particolare da stasi sanguigna.

Quando si utilizza lo *Yin Qiao Mai* per questi problemi, sono efficaci i suoi punti di apertura e accoppiamento **KI6** *Zhaohai* e **LU7** *Lieque* insieme a **KD8** *Jiaoxin*, **CV3** *Zhongji*: punto *Mu* della vescica, punto di riunione dei tre *Yin* del posteriore, dissolve umidità e calore, **SP6** *Sanyinjiao* e **LR3** *Taichong*: punto *Yu Yuan*, punto terra, punto stella del cielo di Ma Dayang, tratta i problemi del ciclo estrale in quanto attiva il *Chong Mai*.

IL POLSO NEI DISTURBI DELLO *YIN QIAO MAI*

Il polso dello *Yin Qiao Mai* è corda di violino. A parte questa specifica qualità del polso riportata da Li Shi Zhen, l'autore (G. Maciocia) lavora sullo *Yin Qiao Mai* quando il polso è di tipo pieno a livello medio e profondo, il che riflette un accumulo di *Yin* nell'addome.

INDICAZIONI CLASSICHE PER LO *YIN QIAO MAI*

Nan Jing: *Yang* è lento e *Yin* teso, occhi incapaci di chiudersi.

Mai Jing: dolore addominale inferiore, urgenza interna, dolore lombare che si irradia a cosce e genitali, disturbi simili all'ernia *Yin* negli uomini, menorragia (*Lou*), epilessia.

Yi Zong Jin Jian: ostruzione della gola, minzione difficoltosa, distensione del torace, minzione dolorosa, dolore, vomito, diarrea, rigurgito di cibo, ascesso mammario, feci secche, travaglio difficile che causa svenimento, vento e sangue dall'ano, disagio nell'ano diaframma, sensazione di nodo alla gola.

Ling Shu: gli occhi vogliono chiudersi, occhi rossi, dolore al canto interno, ritenzione urinaria.

Jia Yi Jing: convulsioni.

Zhen Jiu Ju Ying: Sensazione di ostruzione della gola (Stomaco), dolore, freddo durante la minzione (Reni, Fegato), difficoltà e gocciolamento nella minzione (Vescica), vertigini nelle donne a causa di Sangue (carezza Fegato, Reni), Dolore vescicale da ristagno di *Qi* (Vescica), ritenzione delle lochie (Fegato), dolore ombelicale e addominale (Milza), distensione e pienezza ipogastrica (Intestino tenue), Sangue nelle feci (Intestino crasso), cibo e bevande non scendono, rigurgito di cibo, vomito di cibo (Stomaco).

Ristagno del *Qi* nel diaframma (Pericardio), costipazione (Intestino crasso).

APPLICAZIONI CLINICHE DELLO YANG QIAO MAI

ASSORBE L'ECESSO DI YANG DALLA TESTA, Lo *Yang Qiao Mai* è la prima linea di serbatoi ad assorbire gli eccessi di *Yang*, ma lo fa principalmente nella testa. "L'eccesso di *Yang* nella testa" può manifestarsi in vari modi, ad es. Fegato-Fuoco o Fegato-*Yang* in aumento che colpisce la testa, Fegato-Vento, ecc. Assorbire l'eccesso di *Yang* dalla testa ha anche un'implicazione mentale poiché lo *Yang Qiao Mai* è usato per sintomi mentali come mania, insonnia, agitazione, ecc.

Assorbire lo *Yang* in eccesso dalla testa implica anche l'estinzione del Vento interno e lo *Yang Qiao Mai* viene utilizzato per estinguere il Vento interno per condizioni come colpo di vento, paralisi facciale, afasia, intorpidimento o epilessia.

Può anche essere usato per espellere il vento esterno dalla testa per sintomi di avversione al freddo, febbre, starnuti, mal di testa, torcicollo, naso che cola e polso fluttuante. È particolarmente indicato se l'attacco esterno è accompagnato da forte mal di testa e torcicollo

DISTURBI DEL SONNO LO YANG QIAO MAI E GLI OCCHI

Lo *Yang Qiao Mai* porta *Yang Qi* agli occhi, quando lo *Yang Qiao* è pieno c'è troppo *Yang Qi* negli occhi e questi non possono chiudersi causando insonnia .

Per correggere questo, si può disperdere lo *Yang Qiao Mai* disperdendo **BL62 Shenmai**: punto di apertura dello *Yang Qiao Mai*, punto Gui, giova agli occhi, calma lo *Shen*, tonificando lo *Yin Qiao Mai* con **KI6 Zhaohai** e **BL1 Jingming**: punto di incontro del *Du Mai* con *Qiao Mai* e tra i meridiani di BL, SI, ST, GB, TH, disturbi del sonno. per stabilire una comunicazione tra questi due vasi a livello degli occhi in modo che lo *Yang* in eccesso venga disperso e lo Yin venga trasportato in loro.

LOMBALGIA E SCIATALGIA

I meridiani straordinari sono particolarmente indicati quando i sintomi sono comuni a più meridiani. Ad esempio, lo *Yang Qiao Mai* è particolarmente indicato nella sciatica quando il dolore interessa i canali Vescica, Cistifellea e Stomaco (o anche solo i primi due), ma il dolore è solo monolaterale.

In questi casi: **BL62 Shenmai** sul lato colpito e **SI3 Houxi**: punto legno di tonificazione, punto di apertura del *Du Mai*, comando regionale per la colonna vertebrale, utile nelle patologie del rachide (dolore, rigidità, contratture), sul lato opposto. Se c'è una rigidità pronunciata, l'autore (G.Maciocia) il punto di sblocco dello *Yang Qiao Mai*, ovvero **BL59 Fuyang**: punto Xi di *Yang Qiao Mai*, traumi lombo sacrali acuti, zoppie.

Dopo aver trattenuto questi aghi per circa 20 minuti, si utilizzeranno i punti locali sulla schiena. Lo *Yang Qiao Mai* è particolarmente indicato nei problemi alla schiena che si verificano sullo sfondo di una condizione piena e il polso è pieno e a corda di violino.

COXALGIA

Poiché lo *Yang Qiao Mai* scorre attraverso il punto GB29 *Juliao*, questo canale interessa entrambi i canali Vescica e Cistifellea nella zona dell'anca, per questo motivo si utilizza spesso lo *Yang Qiao Mai* per curare il dolore all'anca.

Punti utilizzati: **BL62 Shenmai** sul lato interessato e **SI3 houxi** sul lato opposto. Dopo aver mantenuto questi punti per circa 20 minuti, sul lato opposto: **GB30 Huantiao**: punto di incontro dei meridiani di GB e BL, punto stella del cielo di Ma Dan Yang, tratta il *Bi* dell'anca; *Bi* significa ostruzione, i tre mali invadono il corpo, ostruiscono i meridiani, energia e sangue non possono circolare e si evidenzia la sindrome ostruttiva dolorosa (1bis). In medicina veterinaria utilizzabile per esempio nei vari gradi di displasia dell'anca e spondiloartrosi e **GB29 Juliao**: punto dello *Yang Qiao Mai*, molto utilizzato nelle patologie dell'anca, attiva il meridiano.

APPARATO GENITOURINARIO

Lo "Specchio d'Oro della Medicina" (Yi Zong Jin Jian) indica il gocciolamento della minzione come sintomo dello *Yang Qiao Mai* (vedi sotto sotto Indicazioni classiche). Si prescrive questo vaso per problemi urinari solo in condizioni di pieno, caratterizzate da difficoltà urinaria e dolore da umidità che ostruisce le vie urinarie.

In questi casi, si possono utilizzare i punti di apertura e di accoppiamento dello *Yang Qiao Mai* **BL62 Shenmai** e **SI3 Houxi** insieme a **BL63 Jinmen**: punto xi, rimuove le ostruzioni del meridiano, bruciore alla minzione **BL59 Fuyang**, **CV3 Zhongji** e **SP9 Yinlingquan**.

OSTEOARTRITE IN MTC SINDROME BI

Lo *Yang Qiao Mai* controlla lo stato dei muscoli della parte laterale delle gambe. Quando questo canale è malato, i muscoli laterali della gamba sono tesi e rigidi mentre quelli dei muscoli mediali sono troppo rilassati.

Sindrome Bi Lo *Yang Qiao Mai* può essere utilizzato nella Sindrome *Bi* soprattutto da Vento (il dolore e infiammazione che si spostano da una articolazione ad un'altra), provocando uno spasmo dei muscoli e tendini delle parti laterali del corpo, del corpo stesso e degli arti. Lo *Yang Qiao Mai* dovrebbe essere usato per la Sindrome *Bi* solo in condizioni relativamente piene con un polso pieno e wiry. In questo caso, l'Eccesso di Yang nello *Yang Qiao Mai* è caratterizzato dal Vento esterno negli arti.

Utilizzare **BL62 Shenmai** e **SI3 Houxi** con **GB20 Fengchi**: punto dello *Yang Wei Mai*, punto sistema dell'occhio, nutre il midollo e purifica il cervello. **ST43 Xiangyu**: punto *Yu* regola la terra e **LI11 Quchi**: punto *Ho*, punto terra, punto di tonificazione, rinfresca il calore, allevia il gonfiore, disperde il vento, risolve l'umidità più punti locali degli arti colpiti.

EMIPLEGIA IN MTC TIAN HUAN SYNDROME

In MTC la *TIAN HUAN SYNDROME* è provocata dal deficit di energia *Qi*. Dal punto di

vista clinico è caratterizzata da grave paresi o paralisi, con impossibilità al movimento.

In medicina veterinaria avremo: ernie intervertebrali, tumori al cervello, tumori midollari, emboli fibrocartilaginei (1).

L'emiplegia è solitamente la conseguenza di un attacco di colpo di vento che a sua volta è dovuto al vento interno. Il vento contrae i muscoli e i tendini e provoca la paralisi. Poiché questo è unilaterale, lo *Yang Qiao Mai* è particolarmente indicato per trattarlo.

Poiché lo *Yang Qiao Mai* può estinguere il Vento interno, è indicato nelle prime fasi delle sequele del colpo di vento.

Punti utili nella emiplegia da colpo di vento : apertura e di accoppiamento **BL62 Shenmai** e **SI3 Houxi** usando **BL62** sul lato colpito e **SI3** sull'altro lato insieme a **GB20 Fengchi**, **GV16 Fengfu**: punto dello *Yang Wei Mai*, punto mare del midollo, **LI11 Quchi** e **LIV3 Taichong**, più punti locali sull'arto colpito.

DISTURBI COMPORTAMENTALI

Problemi mentali-emotivi L'eccesso di *Yang* nella testa può causare problemi mentali, in particolare se combinato con il flegma che offusca la mente. L'eccesso di *Yang* nello *Yang Qiao Mai* può causare comportamenti maniacali, agitazione, ansia, insonnia.

Punti: **BL62 Shenmai** e **SI3 Houxi**, **GV19 Houding**: calma lo *Shen*

CEFALEA

L'eccesso di *Yang* nello *Yang Qiao Mai* nella testa è una causa frequente di mal di testa, solitamente provocato da un eccesso di *Yang* o di fuoco del Fegato, caratterizzato da un polso teso .

Punti suggeriti : **BL62 Shenmai** e **SI3 Houxi**, **LR3 Taichong**, **LI4 Hegu**: punto *Yuan*, punto di comando regionale di faccia e bocca, azione antidolorifica generale e **GB20 Fengchi**.

EPILESSIA

In MTC sono sindromi da vento interno che traggono origine in un vuoto di *Qi* e *Xue* consentendo la penetrazione dei fattori patogeni nei meridiani *Yin*, è quindi soprattutto una malattia da deficit di *Yin* ed eccesso di *Yang* in cui predomina l'umido che causa *Tan* (accumulo di flegma che ostruisce i canali) (2 bis).

Nella medicina occidentale, sintetizzando, è l'insorgenza improvvisa abnorme e parossistica di una attività neuronale a livello della corteccia cerebrale. Lo squilibrio tra neurotrasmettitori eccitatori (glutammato) e inibitori (gaba e glicina) è ovviamente a favore dei primi, portando ad una diffusa e sincrona depolarizzazione neuronale di tutta la corteccia cerebrale. In particolare lo *Yang Qiao Mai* può essere utilizzato quando gli attacchi epilettici si verificano durante il giorno.

Punti: **BL62 Shenmai** e **SI3 Houxi**, **GB20 Fengchi**, **GV16 Fengfu**, **GV19 Houding**

IL POLSO NEI DISTURBI DELLO YANG QIAO MAI

Il polso dello *Yang Qiao Mai* è pieno e teso su entrambe le posizioni *Cun* (cuore e polmone), riflettendo l'eccesso di *Yang* nella testa. Il polso riflette le aree del corpo, nonché i canali e gli organi. Pertanto, quando il polso è pieno e rigido in entrambe le posizioni anteriori, è più probabile che rifletta un eccesso di *Yang* nella parte superiore del corpo e della testa piuttosto che una patologia del cuore e dei polmoni.

LO YANG QIAO MAI NELLE INVASIONI ESTERNE DEL VENTO

Lo *Yang Qiao Mai* può anche essere usato per espellere il vento esterno dalla testa per sintomi come avversione al freddo, febbre, starnuti, mal di testa, torcicollo,

rinorrea. È particolarmente indicato se l'attacco esterno è accompagnato da forte mal di testa e torcicollo. Anche in questo caso, l'uso dello *Yang Qiao Mai* per espellere il Vento è particolarmente indicato se il polso è Pieno su entrambe le posizioni *Cun*.

Punti per espellere il vento esterno: di apertura e accoppiati **BL62 Shenmai** e **SI3 Houxi** insieme a **GB20 Fengchi**, **VG16 Fengfu** e **BL12 Fengmen**.

YIN E YANG QIAO PERCORSI COMUNI

A livello di collo , occhi e cervello i percorsi dei due meridiani diventano comuni.

Entrambi arrivano a **ST9**, **BL1** ed entrambi entrano nel cervello.

Ling Shu, Capitolo 21

“Il canale della Vescica passa attraverso l'occipite ed entra nel cervello: il ramo principale raggiunge la radice degli occhi ed è chiamato Eye System [*Mu Xi*]. Infatti, in caso di mal di testa e mal di occhi, si può mettere un ago su questo canale sull' occipite tra i due tendini. Nel cervello, si divide in due vasi che diventano lo *Yin* e lo *Yang Qiao Mai*.

Lo *Yin* e lo *Yang Qiao Mai* si incrociano

l'un l'altro, lo *Yang* entra nello *Yin* e lo *Yin* esce nello *Yang*, incrociando di nuovo all'angolo interno dell'occhio. Se *Yang Qi* è eccessivo, gli occhi non possono chiudersi; se *Yin Qi* è eccessivo, gli occhi non possono aprirsi.

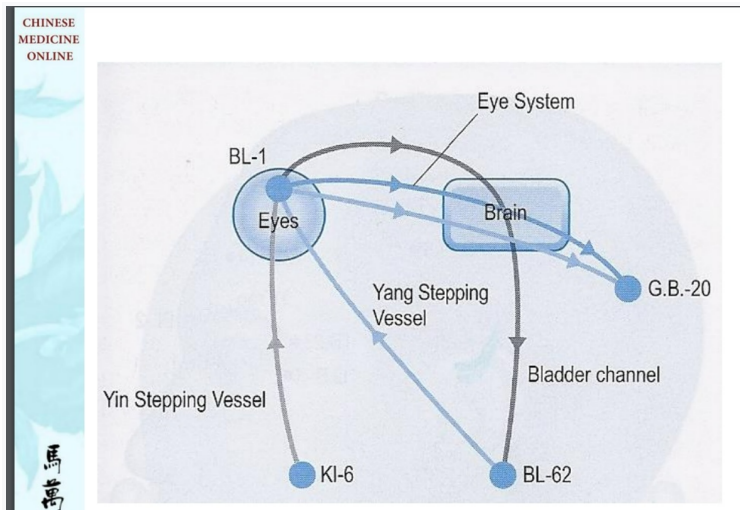


Fig 4 : Eye System

Questa affermazione si riferisce a due diversi tipi di incrocio. Nel cervello, lo *Yin* e lo *Yang Qiao Mai* si incrociano verticalmente, cioè lo *Yang Qiao Mai* va verso l'interno per attraversare lo *Yin Qiao Mai* e il secondo emerge verso l'esterno per attraversare il primo. Questo "incrocio" è un incrocio tra la parte superficiale e quella profonda del cervello.

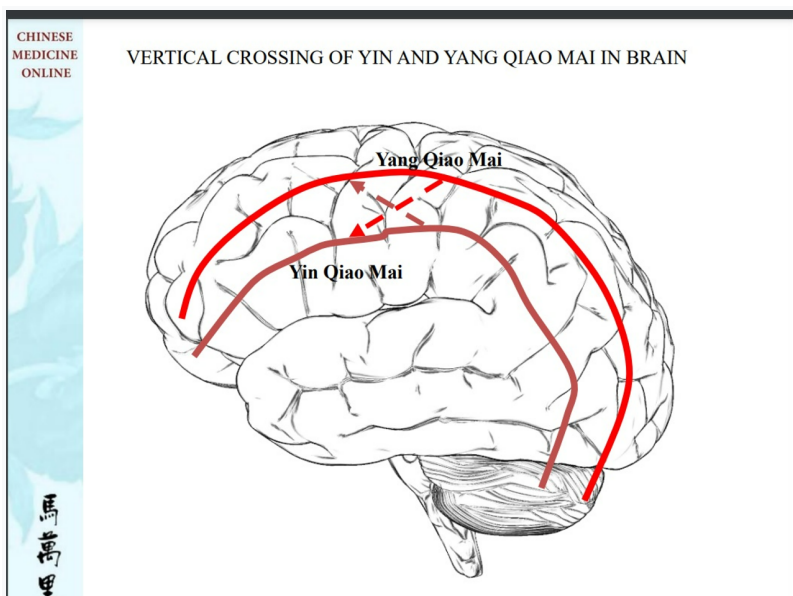


Fig 5 : incrocio *Yin* e *Yang Qiao Mai* nel cervello

Il secondo tipo di "incrocio" è orizzontale tra i lati sinistro e destro, cioè nel cervello,

ciascuno dei due vasi attraversa e raggiunge l'angolo interno dell'occhio del lato opposto.

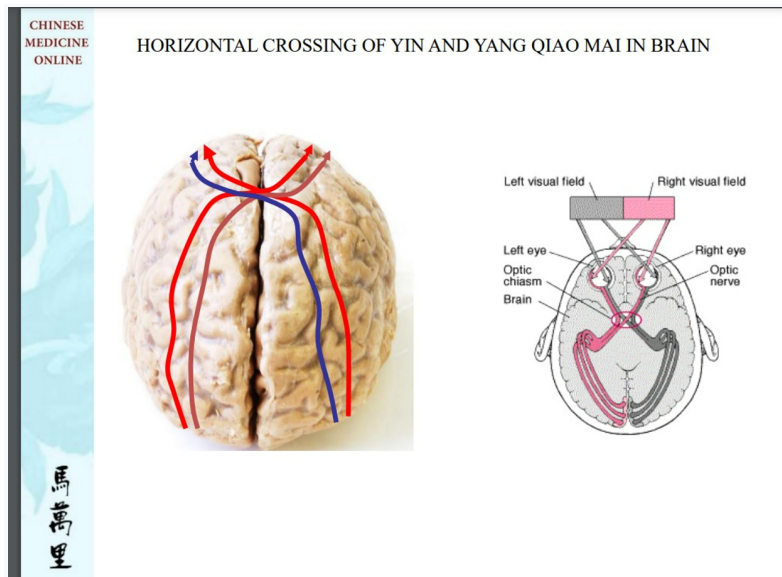


Fig 6 : incrocio *Yin* e *Yang Qiao Mai* nel cervello

In altre parole, questo "incrocio" è tra i due emisferi mentre il primo incrocio è tra due livelli diversi. L'incrocio sinistro-destro del *Qiao Mai Yin* e *Yang* ha una notevole somiglianza con l'incrocio dei rami del nervo ottico nel cervello: infatti, al chiasma ottico, il lato sinistro del nervo ottico incrocia e va all'occhio destro e viceversa.

Tutti i vasi straordinari scorrono dalla parte inferiore del corpo verso l'alto: quindi lo *Yin Qiao Mai* scorre verso l'alto nella stessa direzione del canale Renale mentre lo *Yang Qiao Mai* scorre verso l'alto contro la direzione del canale Vescicale.

Pertanto, sebbene lo *Yang Qiao Mai* salga verso la testa fino a **BL1 Jingming**, il canale della Vescica da cui deriva discende dalla testa e dagli occhi: questo permette allo *Yang Qiao Mai* di allontanare lo *Yang Qi* dagli occhi quando opportuno, cioè coordinarsi con lo *Yin Qiao Mai* per regolare e bilanciare *Yin* e *Yang Qi* nella testa e negli occhi.

Questo è un modo importante in cui il sistema dei canali mantiene l'equilibrio di *Yin* e *Yang* nella testa. Questa anomalia spiega anche come lo *Yang Qiao Mai* possa sia portare *Yang Qi* agli occhi (per tenerli aperti durante il giorno) sia allontanare *Yang Qi* dagli occhi in modo che possano chiudersi di notte.

C'è una simmetria tra *Yang* e *Yin Qiao Mai* da vari punti che si può schematizzare come segue :

- Lo *Yin Qiao* assorbe gli eccessi di *Yin Qi*; lo *Yang Qiao* assorbe gli eccessi di *Yang Qi*
- Lo *Yin Qiao* porta lo *Yin Qi* agli occhi; lo *Yang Qiao* porta *Yang Qi* agli occhi
- Lo *Yin* e lo *Yang Qiao* controllano il lato sinistro e destro del corpo, il primo per lo *Yin* e quest'ultimo per i canali *Yang*
- *Wei Qi* scorre nello *Yin Qiao* di notte e nello *Yang Qiao* durante il giorno
- Lo *Yin* e lo *Yang Qiao* controllano la tensione dei muscoli delle gambe, il primo nel mediale e quest'ultimo nel lato laterale
- Lo *Yin Qiao* si dirama dal canale renale, lo *Yang Qiao* dal Canale vescicale
- Lo *Yin* e lo *Yang Qiao* si incrociano, lo *Yang* entra nello *Yin* e lo *Yin* che esce nello *Yang*, attraversando l'angolo interno dell'occhio.

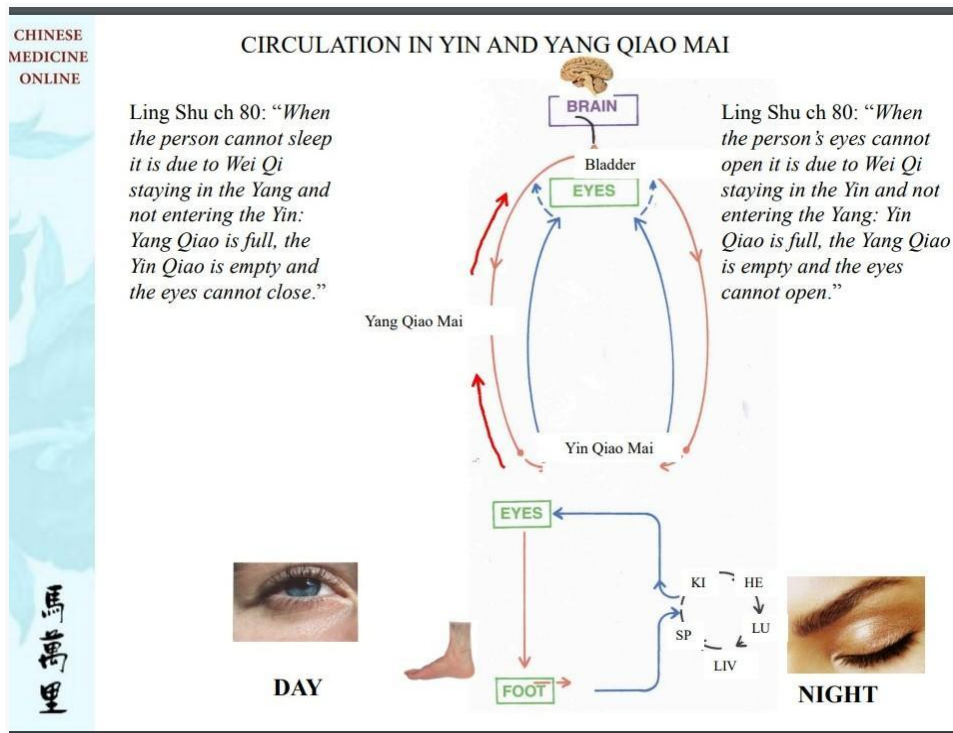
Lo *Yin* e lo *Yang Qiao Mai* svolgono un ruolo importante nel regolare l'ascesa e la discesa di *Wei Qi* nella testa e negli occhi e, così facendo, nel bilanciare *Yin* e *Yang* nella testa e negli occhi.

Lo *Yin Qiao Mai* porta *Yin Qi* fino agli occhi; incontra lo *Yang Qiao Mai* a **BL1** *Jingming* da dove *Yang Qi* discende lontano dagli occhi (nel canale della vescica), questo assicura l'equilibrio di *Yin* e *Yang* nella testa e negli occhi. Lo *Yin* e lo *Yang Qiao Mai* svolgono un ruolo importante nell'ascensione e nella discesa del *Wei Qi* da e verso gli occhi.

Wei Qi circola 50 volte in 24 ore: 25 volte durante il giorno e 25 volte durante la notte. Di giorno circola all'esterno del corpo e di notte negli organi *Yin*. Ling Shu, Capitolo 76 "Il *Wei Qi* circola 50 volte durante un giorno e una notte, 25 volte nello *Yang* durante il giorno e 25 volte nello *Yin* durante la notte, incluso nei 5 *Zang*. Di giorno, circola all'esterno nei canali superficiali *Yang* del *Tai Yang* allo *Shao Yang* ai canali *Yang Ming*. Questo flusso di *Wei Qi* dall'interno verso l'esterno apre gli occhi e ci sveglia al mattino. Di notte, *Wei Qi* fluisce negli organi *Yin*, prima nei Reni, poi nel

Cuore, Polmone, Fegato, Milza (nell'ordine della sequenza di Controllo dei Cinque Elementi).

Fig 7 : circolazione del Qi nello Yin e Yang Qiao Mai



YIN E YANG QIAO MAI E IL CERVELLO

Come abbiamo visto, sia lo Yin che lo Yang Qiao Mai entrano nel cervello. Infatti, si diramano dal canale della vescica nel cervello.

La connessione di Yin e Yang Qiao Mai con il cervello ha due principali implicazioni, una mentale, l'altra neurologica.

Nello specifico, l'eccesso di Yang nello Yang Qiao Mai provoca agitazione, comportamento maniaco e insonnia.

In condizioni neurologiche, sia lo Yin che lo Yang Qiao Mai giocano un ruolo nella epilessia, che si manifesta di giorno per l'uso dello Yang Qiao Mai e di notte per lo Yin Qiao Mai.

Oltre a ciò, lo Yang Qiao Mai viene utilizzato per estinguere il vento interno in corso di ictus mentre lo Yin Qiao Mai viene utilizzato per la sindrome di atrofia muscolare che caratterizza la sclerosi multipla.

TERAPIA IN BASE AI PUNTI CHIAVE

IL punto chiave del MS (meridiano straordinario) utilizzato in apertura di seduta ha un ruolo molto specifico ed importante per accedere all'energia di riserva del MS, così da colmare il deficit energetico e attivare il potenziale terapeutico del paziente. L'utilizzo, come secondo punto del punto chiave del MS legato da rapporto energetico con il primo, ne potenzia l'effetto .

I punti chiave utilizzati dopo il primo punto eseguito conservano tutte le caratteristiche e proprietà codificate nei testi e dalla tradizione.

Si è osservato frequentemente in campo umano che nei casi in cui la prima seduta di trattamento abbia dato esiti insoddisfacenti, nelle sedute successive l'uso di un punto chiave accoppiato per similitudine o per opposizione, rispetto a quello utilizzato in prima istanza, è in grado di cambiare radicalmente il quadro clinico, fermi restando gli altri punti utilizzati.

La peculiare capacità del punto chiave di condizionare radicalmente il trattamento, ha condotto ad una riflessione sulla sua importanza anche come elemento di connessione tra il MS di cui essi sono la chiave e la loggia energetica del MO (meridiano ordinario) nella cui sequenza sono inseriti. Questa connessione per quanto riguarda *i Qiao* si può così riassumere :

KD6 *Zhao Hai* Yin Qiao Mai, Rene ,Acqua

BL62 *Shen Mai* Yang Qiao Mai, Vescica Urinaria, Acqua

PUNTO DI ESORDIO KD6 *Zhao Hai* se:

- Disturbi del ritmo sonno-veglia,
- Alterazione dei ritmi di vita, frustrazione dell'ambizione, fretta, costrizione dei

tempi e degli spazi, conflitti e delusioni relazionali e di coppia).

- Morte precoce e/o violenta di uno o di entrambi i genitori.
- Disturbi del ciclo mestruale
- Disturbi della riproduzione
- Disturbi della sessualità.
- Preferenza per il gusto salato.
- Preferenza per il colore nero
- Disturbi tipici del meridiano

Punto di esordio 62BL *Shen Mai*, se:

- Rigidità della colonna vertebrale
- Dolore dei diversi distretti vertebrali
- Rigidità emotiva e scarsa capacità di adattamento alla realtà rispetto al proprio modello ideale
- Disturbi delle vie urinarie
- Polso di vescica insufficiente
- Preferenza per il colore nero
- Disturbi tipici del meridiano di BL

ACCOPIAMENTO IN RAPPORTO ALL'ORIGINE

a) *Ren Mai*, *Du Mai*, *Chong Mai* e *Dai Mai* prendono origine dalla regione del *Ming*

Men, b) *Yin Qiao*, *Yang Qiao*, *Yin Wei* e *Yang Wei* prendono origine dalla regione della caviglia. Queste due origini dei meridiani straordinari evocano le due forze creatrici: una che viene dal cielo, depositata a livello di *Ming Men* e trasmessa ai meridiani straordinari che partono da questa zona l'altra che viene dalla Terra e che è depositata a livello del tallone.

ACCOPPIAMENTO IN BASE AI PUNTI CHIAVE

In questo caso, i meridiani straordinari sono accoppiati in modo tale che possano agire sulla medesima funzione: **LU7** con **KD6** (*Ren Mai Yin Qiao Mai*) **SI3** con **BL62**(*Du Mai Yang Qiao Mai*) **SP4** con **PC6** (*Chong Mai Yin Wei Mai*) **GB41** con **TH5** (*Dai Mai Yang Wei Mai*). L'accoppiamento secondo i punti chiave è anche citato nel Da Cheng. In particolare i due *Gongsung SP4* sono i punti padre, mentre i *Neiguan PC6* sono i punti madre. I due *Houxi SI3* sono i punti marito, mentre i due *Shenmen BL62* sono i punti moglie. I due punti *Linqi GB41* sono i punti figli, mentre i due *Waiguan TH5* sono i due punti figlie. I due punti *Lieque LU7* sono i punti ospitanti, mentre i due *Zhaohai KD6* sono i punti invitati.

5. MALATTIE NEURODEGENERATIVE NELL'ANIMALE ANZIANO E UTILIZZO DEI QIAO : DISFUNZIONE COGNITIVA

Le patologie che riconoscono l'accumulo di proteine amiloidi come agente causale sono numerose. Per similitudine del morbo di Alzheimer (su cui esistono sperimentazioni comparative tra la medicina occidentale e la medicina tradizionale cinese) con la disfunzione cognitiva del cane e del gatto verrà considerata solo quest'ultima.

L'accumulo sia intracellulare che extracellulare di proteine amiloidi è in grado di innescare una cascata infiammatoria che lede i neuroni e ostacola i flussi linfatici provocando un ulteriore accumulo di queste proteine. Nel morbo l'accumulo di

proteina tau fosforilata oltre alla beta-amiloide è la proteina caratteristica di questa malattia, i depositi sono osservabili negli spazi perivascolari di tutto l'albero vascolare cerebrale. Inoltre, l'accumulo di queste proteine nello spazio perivascolare e la formazione di placche amiloidi sono correlate al decadimento cognitivo, supportando l'ipotesi patogenetica della MTC in cui sono la stasi di liquidi organici e l'accumulo conseguente di *Tan* a livello cefalico a essere responsabili dell'alterazione cognitiva.

L'accumulo di proteine amiloidi causa anche l'angiopatia amiloide cerebrale che, irrigidendo i vasi, compromette la normale pulsatilità vascolare e impatta drasticamente il motore principale del flusso convettivo g-linfatico, instaurando così un circolo vizioso che porta ad amplificare il danno neuronale e l'infiammazione. Anche questa spirale infiammatoria è descritta nella MTC, secondo la quale i *Tan* che ostruiscono il fluire del *Qi* e il buon funzionamento degli organi portano inevitabilmente alla formazione di altri *Tan*.

Gli spostamenti di fluidi dai vari compartimenti cerebrovascolari possono essere paragonati alle vie d'acqua dei *Jin ye*. Infatti, le funzioni liquorali corrispondono a quelle svolte dai *Jin ye*: nutrizione, protezione e smaltimento dei prodotti di scarto. Il motore che spinge i *Jin ye* è sempre lo *Yang*, che nel distretto encefalico, è veicolato principalmente da *Du Mai* e dallo *Yang Qiao Mai*. I decorsi intracranici di questi meridiani ricordano molto da vicino il flusso liquorale, dalla giunzione neurovascolare fino al suo riassorbimento aracnoideo e linfatico.

Da non dimenticare il decorso del meridiano distinto di *San jiao* che percorre la via di smaltimento liquorale seguendo la lamina cribrosa etmoidale e confluendo nel sistema linfatico cervicale.

Recentemente sono stati pubblicati studi che hanno permesso di riconoscere l'importanza della fluidodinamica liquorale e del suo rapporto con il liquido interstiziale cerebrale. Inizialmente considerato solamente come un ultrafiltrato plasmatico del sangue corioideo, il liquor ha guadagnato sempre più importanza per la sua specifica composizione elettrolitica e per la penuria di proteine. Quest'ultima particolarità ha dato origine alla teoria del sifone proteico secondo la quale il liquor si comporterebbe come un fluido vettore ad alto flusso che elimina rapidamente i prodotti di scarto del metabolismo cellulare, non permettendone l'accumulo. Con

l'avvento di metodiche radiodiagnostiche, come la risonanza magnetica nucleare (RMN), è stato possibile dimostrare come il liquor abbia un flusso pulsatile con variazioni circadiane, in particolare il flusso sembra aumentare durante il sonno ad onde lente. Vale la pena notare come questo concetto sia ripreso dalla MTC nel trattare i flussi energetici dei meridiani curiosi nel capo e la circolazione della *Wei Qi* durante la notte. Il morbo di Alzheimer si accompagna ad alterazioni del ciclo sonno-veglia con insonnia notturna e sonnolenza diurna. Questi sintomi sono correlati alla gravità della malattia. I livelli di proteine amiloidi accumulate variano notevolmente durante il ciclo sonno-veglia sia negli animali che nell'essere umano, con un aumento importante dei depositi dopo anche una sola notte di deprivazione completa di sonno. Durante le fasi di sonno a onde lente il flusso liquorale aumenta grandemente e agevola lo smaltimento di tutti i prodotti di scarto accumulati durante la veglia. Appare evidente il parallelismo con la MTC dal momento che la *Wei Qi* durante il sonno esce dagli strati *Yang*, di cui la testa è il polo *Yang* estremo e si getta nello *Yin*. In questo modo lo *Yin* e i liquidi prendono il sopravvento e scorrono nel capo e nell'encefalo, riparando e nutrendo il SNC.

Benché secondo la medicina occidentale non esista un farmaco o un intervento chirurgico in grado di ripristinare i flussi liquorali e il sistema g-linfatico in toto, sono tuttavia in corso delle sperimentazioni con farmaci in grado di modulare la acquaporine che, sembrano rivestire un ruolo patogenetico importante.

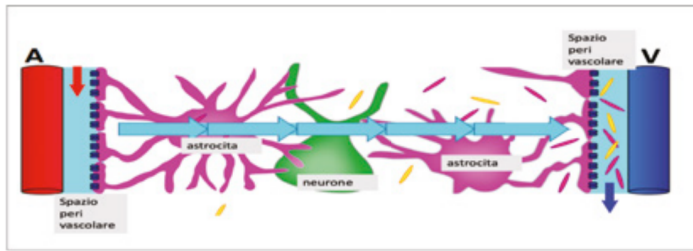


Figura 2. Sistema g-linfatico cerebrale. Il FCS viene sospinto nel parenchima cerebrale dalla pulsilità del polo arteriolare, adiacente allo spazio perivascolare. Nell'interstizio si mescola al liquido interstiziale ed a peptidi ed alle macromolecole di scarto metabolico (barrette colorate). Il flusso convettivo drena verso il polo venoso dello spazio vascolare per motivi osmotici, di gradiente pressorio favorevole per la ridotta pressione venosa, ed infine per l'incremento della negatività pressoria endotoracica operato ritmicamente dal respiro. Legenda: A = polo arteriolare dello spazio perivascolare. V = polo venulare dello spazio perivascolare. I "bastoncini" colorati nell'interstizio simboleggiano le macromolecole che possono essere drenate verso il polo venulare (modificato con permesso Elsevier da Zamboni *et al.*, 2018).

Fig 8 : sistema g-linfatico

Dal punto di vista della MTC, potremmo considerare le proteine amiloidi come dei *Tan*. Dunque, è possibile identificare nella patologia dei *Jin ye* un chiaro agente eziopatogenetico accompagnato anche da altri sintomi di disfunzione d'organo o da invasione di energie perverse esterne. In base alle caratteristiche cliniche prevalenti, l'approccio terapeutico può consistere nel trattare i *Tan*, nel fortificare la milza e *San Jiao*, nel tonificare lo *Yin*, nel disperdere l'eccesso di *Yang* e nel trattare l'insonnia. L'utilizzo dei meridiani curiosi è molto utile in questi casi in quanto entrano in rapporto con gli organi straordinari di cui il cervello fa parte, permettendone la formazione durante l'embriogenesi e garantendone il corretto funzionamento durante l'età adulta.

In base al quadro clinico, si può agire impiegando varie combinazioni dei meridiani curiosi. Per esempio, *Du Mai* è in grado di disostruire la via delle acque e di mobilitare i *Jin ye* portando i *tan* al di fuori del SNC dove verranno metabolizzati e prevenendo in tal modo nuove formazioni. Tradotto in termini di medicina occidentale *Du Mai* agirebbe proprio sugli accumuli di proteine amiloidi, smuovendole e favorirebbe il ripristino di un normale flusso linfatico. *Yang Qiao Mai* assiste *Du Mai* nel compito di portare *yang* all'estremo cefalico e quindi di fornire energia necessaria al metabolismo dei *Jin ye*.

Entrambi questi meridiani poi agiscono sullo *Yang* di tutto il corpo e sostengono la milza nei processi di smaltimento dei *Tan* e di gestione dei liquidi organici.

Yin Qiao Mai porta *Jin ye* al cervello nutrendolo e fornendo la quota liquida che compone il liquor. *Ren Mai* è la via preferenziale che lo *Yin* percorre per raggiungere il cervello e controbilanciare lo *Yang* estremo del capo. Quale maestro delle trasformazioni dell'organismo e della via delle acque anche *San Jiao* rientra nell'arsenale terapeutico. Un suo deficit potrebbe infatti manifestarsi sotto forma di proteine amiloidi che, scaturite da un alterato metabolismo proteico, l'organismo non è più in grado di metabolizzare.

Questo è solo un esempio di come la MTC possa integrare la medicina convenzionale nel trattare le malattie da accumulo del SNC laddove quest'ultima non è ancora in grado di agire in modo mirato sul fattore patogenetico scatenante, ovvero sul flusso liquorale a livello dello spazio perivascolare, che la MTC chiama 'la via delle acque' del capo, utilizzando principalmente i meridiani curiosi e *San Jiao* per tentare di ripristinare il flusso liquorale.

Nel cane e nel gatto, la disfunzione cognitiva rappresenta un disordine neurodegenerativo correlato all'invecchiamento che sfocia in un declino delle funzioni encefaliche superiori, incluse quelle implicate nella memoria e nell'apprendimento. Viene considerata simile al morbo di Alzheimer degli esseri umani, sia nella sintomatologia sia nella fisiopatologia.

È una patologia neurodegenerativa senile caratterizzata da alterazioni progressivamente ingravescenti a carico del cervello che causano un'ampia gamma di comportamenti anomali, la cui molteplicità e variabilità di presentazione hanno conferito alla malattia l'appellativo di sindrome. Questa patologia è stata studiata e riconosciuta in molti mammiferi, nell'uomo la malattia è universalmente conosciuta come Malattia di Alzheimer e presenta numerose analogie con la Disfunzione Cognitiva nei diversi animali, in particolar modo nel cane, tanto che molti Autori considerano questa specie come un valido modello per lo studio della patogenesi e delle possibili terapie della malattia umana. Proprio a causa delle somiglianze tra la patologia umana e quella canina, il cane è una delle specie più studiate: ciò ha spinto gli scienziati ad indagare ogni aspetto della Disfunzione Cognitiva con l'obiettivo di avanzare nella ricerca contro l'Alzheimer. Pochi studi sono stati condotti a riguardo nell'ambito della specie felina, ma i dati ottenuti inducono a includere

anche il gatto tra le specie colpite.

Patogenesi:

La Disfunzione Cognitiva, nell'uomo, nel cane, nel gatto e in altri mammiferi, è una patologia legata all'invecchiamento patologico dell'encefalo. Nell'uomo le prime alterazioni neuropatologiche possono precedere di 20 anni o più l'insorgenza della sintomatologia iniziale, che si verifica quando le capacità di riparazione e di compensazione dell'organismo non sono più sufficienti per il mantenimento delle normali funzioni cognitive. Nei cani è stato osservato che le modificazioni strutturali insorgono più precocemente a carico della corteccia prefrontale, tra gli 8 e gli 11 anni di età, mentre analoghi cambiamenti a livello dell'ippocampo si verificano solo dopo gli 11 anni.

Nei gatti intorno ai 6-7 anni inizia un lento processo con alterazioni morfologiche e quantitative a carico dei neuroni del nucleo caudato che darà poi dei segni tangibili verso i 10 anni di età con un evidente declino delle capacità motorie e cognitive. Le principali sostanze che vengono oggi utilizzate come marcatori biologici delle modificazioni neuropatologiche che si verificano nell'Alzheimer e nella Disfunzione Cognitiva sono la Beta Amiloide e la Proteina Tau Fosforilata, i prodotti finali del danno ossidativo. Numerosi studi hanno ottenuto dati significativi a conferma del legame che intercorre tra la deposizione di queste sostanze, l'avanzare dell'età e l'insorgenza di disfunzione cognitive.

L'organismo è naturalmente protetto dal danno ossidativo per mezzo di alcuni enzimi che agiscono come antiossidanti endogeni; quando però, a causa di processi infiammatori, di malattie o di invecchiamento cellulare, viene meno l'equilibrio tra composti pro-ossidanti e anti-ossidanti, si verifica un danno ossidativo, a cui i mitocondri stessi sono soggetti. La loro funzionalità viene compromessa; alla riduzione della quantità di energia prodotta si affianca l'aumento dei radicali liberi rilasciati e si instaura un circolo vizioso per cui ad un calo dell'efficienza segue un ulteriore danno ossidativo. L'encefalo ha un grande fabbisogno energetico (consuma infatti ben il 20% dell'ossigeno totale assunto dall'organismo) e presenta delle caratteristiche che lo rendono particolarmente vulnerabile al danno ossidativo, rispetto agli altri organi e tessuti, ha una maggiore quantità di acidi grassi polinsaturi, suscettibili di ossidazione, è protetto da una minor quantità di enzimi

antiossidanti naturali e possiede una limitata capacità di rigenerazione. Con l'insorgere del danno ossidativo l'organismo risponde con l'aumento della produzione di Beta Amiloide, proteina con una spiccata attività antiossidante che però, a causa della sua aggregazione nel sistema nervoso, diviene uno dei più importanti fattori legati all'invecchiamento patologico dell'encefalo, acquisendo funzione pro-ossidante. Nell'uomo questa sostanza si forma a partire da una proteina precursore, Amyloid Precursor Protein e può depositarsi in modo diffuso nella corteccia parietale e nell'ippocampo, formando le cosiddette placche senili oppure causare un accumulo localizzato a livello delle pareti dei vasi sanguigni cerebrali, processo patologico che prende il nome di Angiopatia amiloide.

Nel cane la proteina Beta Amiloide, così come la Amyloid Precursor Protein, ha una struttura molecolare praticamente identica alla forma umana e la sua distribuzione rispecchia quella già vista nell'uomo; la differenza tra le due specie risiede nella morfologia delle placche senili: nei malati di Alzheimer sono di piccole dimensioni e ben delimitate, mentre nei cani con Disfunzione Cognitiva esse hanno una forma più diffusa e con margini meno netti. Nel gatto è stata evidenziata la presenza sia di depositi diffusi, sia di Angiopatia Amiloide, in particolar modo nella corteccia frontale; ma in questa specie non si può parlare di placche senili perché l'accumulo di Beta Amiloide si manifesta in forma ancora più diffusa rispetto a quanto visto nel cane. La Beta Amiloide, dopo essersi accumulata a formare aggregati nel parenchima nervoso e nelle pareti dei vasi sanguigni, diventa un composto neurotossico che induce l'apoptosi cellulare, particolarmente rilevante a carico dei neuroni dell'ippocampo e della corteccia parietale, con conseguente atrofia. Il processo infiammatorio che si instaura per la presenza della sostanza Beta Amiloide induce neovascolarizzazione ed ipertrofia delle pareti vasali, nonché la fosforilazione della Proteina Tau, sostanza che nella sua forma non fosforilata è coinvolta nella formazione del citoscheletro dei neuroni. In seguito a questa trasformazione, la Proteina Tau si lega in maniera anomala ai microtubuli delle cellule nervose e gliali, formando aggregati che prendono il nome di "NeuroFibrillary Tangles".

Tali aggregati sono tra i più significativi markers biologici della patologia nell'uomo, ma sembrano essere presenti solo nei pazienti ad uno stadio avanzato della malattia, associati ad una sintomatologia più grave. Sia nel cane sia nel gatto è stata

confermata la presenza della Proteina Tau Fosforilata, ma in queste specie essa va ad accumularsi nelle placche senili o nei depositi diffusi assieme alla Beta Amiloide e l'Ubiquitina, altre proteine legate all'invecchiamento dell'encefalo, senza formare aggregati.

Alcuni ricercatori ritengono che questa diversità sia da ricondurre al fatto che la formazione del legame anomalo tra Proteina Tau Fosforilata e microtubuli delle cellule nervose e gliali richieda un discreto periodo di tempo: solo aumentando ulteriormente la lunghezza della vita media degli animali si potrà valutare se essi possono sviluppare aggregati simili alle "NeuroFibrillary Tangles" evidenziate nell'uomo.

Numerosi studi hanno ottenuto dati significativi a conferma del legame che intercorre tra la deposizione delle sostanze in questione, l'avanzare dell'età e l'insorgenza di Disfunzione Cognitiva. La progressione dei fenomeni neurodegenerativi e del declino cognitivo che si presenta con l'avanzare dell'età può essere facilitata o rallentata da innumerevoli fattori ambientali che modificano l'equilibrio interno dell'organismo. In questa fase della vita, inoltre, animali e persone sono spesso afflitti da una concomitante serie di patologie sistemiche che compromettono ulteriormente la vitalità delle cellule nervose: insufficienza cardiaca, ipertensione sanguigna, anemia, alterata viscosità del sangue sono situazioni responsabili di condizioni di ipossia, a cui i neuroni sono particolarmente sensibili; queste sono solo alcune delle problematiche cliniche che devono essere tenute in considerazione nella valutazione della gravità e della progressione della Disfunzione Cognitiva.

I segni clinici della disfunzione cognitiva vengono generalmente riassunti usando l'acronimo DISHA: Disorientamento, alterazione delle Interazioni sociali; alterazione del ciclo Sonno-veglia; eliminazione inappropriata (House soiling); alterazione dei livelli di Attività.

Elenco delle alterazioni comportamentali che possono presentarsi in corso di Disfunzione Cognitiva :

DISORIENTAMENTO - Incapacità di spostarsi in ambienti familiari - Comportamenti ripetuti e/o incompleti

INTERAZIONI SOCIALI CON PERSONE E ANIMALI - Perdita di interesse nel contatto fisico - Riduzione dei comportamenti di saluto - Tendenza all'isolamento - Aggressività

CICLO SONNO-VEGLIA - Tendenza a dormire più a lungo di giorno - Diminuzione durata sonno REM - Tendenza a svegliarsi ripetutamente durante la notte

ELIMINAZIONE INAPPROPRIATA - Incapacità di localizzare la cassetta igienica - Tendenza a eliminare all'interno in punti casuali, incluse le aree di riposo

LIVELLI DI ATTIVITÀ - Iperattività - Pacing Oppure Letargia - Riduzione atteggiamenti esplorativi

VOCALIZZAZIONI - Aumento vocalizzazioni notturne - Vocalizzazioni senza un motivo apparente

RISPOSTA AGLI STIMOLI - Iperreflessia - Irritabilità - Ansia - Fobie oppure Iporiflessia - Apatia

IGIENE - Aumentata - Presenza di autotraumatismi oppure diminuita

APPETITO - Aumento del volume di alimento consumato e della velocità di ingestione oppure diminuito interesse nel cibo

MEMORIA - Incapacità di riconoscere persone e animali familiari - Mancata risposta ai comandi o al richiamo

Il trattamento della patologia prevede la combinazione di una terapia medica, dietetica e comportamentale, con migliori risultati se intrapresa prima dell'insorgenza dei sintomi.

Tra i farmaci suggeriti ritroviamo gli inibitori della Mono-Amino-Ossidasi che determinano un miglioramento della trasmissione nervosa e sembrano contribuire alla riduzione dei danni eliminando i radicali liberi dell'ossigeno.

Nei report che riportano gli studi clinici sul trattamento dell'Alzheimer nella MTC, agopuntura e moxibustione risultano essere utilizzate sia come metodo principale che come metodo supplementare, ottenendo ottimi risultati. Il meccanismo d'azione si evidenzia nel : regolare il rilascio di neurotrasmettitori, proteggere i neuroni,

incrementare il contenuto di fattori neurotrofici cerebrali, attivare le proteine chinasi nell'ippocampo, inibire la risposta infiammatoria dei tessuti cerebrali, regolare i livelli anomali delle proteine e regolare i livelli di attività autofagica (6).

CASI CLINICI MALATTIA DI ALZHEIMER IN MEDICINA UMANA TRATTATI CON AGOPUNTURA, EA. E MOXA

Nel trattamento dell'Alzheimer, la MTC utilizza prescrizioni mediche cinesi come terapia complementare a quella farmacologica. Sono composte da un'ampia varietà di erbe, utilizzate sia sotto forma di pillole che per creare decotti. Le erbe più usate sono Ginseng, Liquirizia, Curcuma, Salvia, Bacche di Goji, Calamo aromatico (*Acorus calamus*), *Rehmannia*, *Ziziphus*, *Pinellia Ternata*, *Cistanche*, *Dioscorea* tutte funzionali al miglioramento della memoria e delle funzioni cognitive.(18) Recentemente sono stati effettuati diversi studi clinici sul trattamento dell'Alzheimer con agopuntura e moxibustione, utilizzati sia come trattamento principale che complementare.

Attualmente vengono utilizzati 7 tipi principali di farmaci nel trattamento della AD ma, nonostante il numero elevato di medicinali, nessuno di questi si è rivelato davvero efficace.

In un articolo tratto dalla rivista scientifica "Journal of Acupuncture and Moxibustion" è stata condotta una revisione sistematica di tutte le ricerche e le pubblicazioni relative alla parola chiave Malattia di Alzheimer presenti sui database WEIPU e WANFANG DATA degli ultimi 10 anni. (12)

Di seguito alcuni dei molteplici lavori descritti.

Liu Zhibin (13) , nel suo studio, ritiene che il meccanismo della AP in questa patologia sia correlato ad un miglioramento della circolazione sanguigna e compara un gruppo sperimentale con AP nei tre "punti olfattivi" anche denominati *xiusanzhen* :

1. LI20 *Ying Xiang*

2. Ex-HN3 *Yin Tang*

(questi tre punti si trovano vicini alla zona del naso e le aree stimulate sono strettamente correlate al sistema olfattivo) con un gruppo di controllo a cui è stato somministrato per os Almitrina e Raubasina.

Sono state utilizzate scale di valutazione cognitiva specifiche per l'analisi dei risultati (HDS, MMSE), misurando inoltre il livello di endotelina serica ET e il livello di peptide correlato al gene della calcitonina CGRP .

Il trattamento è stato effettuato 5 volte alla settimana per 10 settimane.

I risultati dei test cognitivi hanno dimostrato un miglioramento dello stato di sonnolenza e una diminuzione di endotelina serica.

In un altro lavoro Zhu Hong (14) ritiene che l'AP possa regolare il processo dello stress ossidativo e ridurre la velocità di ossidazione dei radicali liberi.

Per misurare l'efficacia del trattamento, è stato scelto un indicatore della perossidazione lipidica in vivo, la Prostaglandina isomerasi 8IPF22, nel sangue, liquido cerebrospinale e urine, misurata all'inizio e alla fine del trattamento.

I punti trattati sono stati :

1. GV20 *Bai Hui*
2. BL23 *Shen Shu*
3. SP10 *Xue Hai*
4. BL17 *Ge Shu*

Durata del trattamento , 12 settimane.

Risultati : tutti i livelli di prostaglandina, dopo la fine del trattamento erano diminuiti.

Zhu Caifeng (15), considera il ruolo di Vaso Governatore nel regolare il mare del midollo e liberare i canali del cervello.

Il gruppo sperimentale è stato trattato con :

1. GV20 *Bai Hui* moxibustione diretta con Aconito
2. GV14 *Da Zhui* moxibustione con sigaro di Artemisia
3. GV24 *Shen Ting* moxibustione con sigaro di Artemisia
4. GV11 *Shen Dao* moxibustione con Artemisia

Il gruppo di controllo ha assunto per os cpr. di Nimodipina (calcio antagonista, anti ipertensivo).

Dopo 8 settimane i punteggi dei test cognitivi (MMSE, ADL, MoCA) sono migliorati nel gruppo sperimentale rispetto a quello di controllo.

Wang Kangfeng (16) ha trattato il gruppo sperimentale con :

1. GV14 *Da Zhui*
2. GV20 *Bai Hui*

Entrambi in EA (elettroagopuntura), con l'ago elettrico G6805, utilizzando un'onda densa , una volta al giorno per 12 settimane.

Il gruppo di controllo ha assunto per os Donezepil Cloridrato (anticolinesterasico utilizzato nella demenza).

Risultati : la scala MMSE ha registrato un miglioramento nel gruppo sperimentale rispetto al controllo.

L'EA nel trattamento della demenza senile di cui la AD fa parte , è ancora oggetto di ricerca sperimentale ma molte di queste hanno dimostrato che è in grado di ritardare l'avanzamento della AD. (17)

IPOTESI PER UN TRATTAMENTO AGOPUNTURALE

PRESUPPOSTI :

IL cervello, mare del midollo viene generato e nutrito dal Rene il quale genera anche il midollo spinale e osseo. Se il *Jing* del Rene è insufficiente, la produzione del midollo sarà ridotta e genererà vari sintomi come vertigini, amnesia e ritardo nella risposta agli stimoli. Inoltre, se le mucosità (che potremmo assimilare ai depositi proteici) ostruiscono i canali, il mare del midollo diventerà torbido, il naturale fluire del *Qi* si interromperà, il *Jing* smetterà di nutrire il cervello provocando deterioramenti nella memoria e disfunzioni cognitive.

La patogenesi è dunque secondo la MTC un indebolimento del *Jing* renale e una stasi di mucosità (*Tàn*) (6).

Abbiamo visto in precedenza la relazione che lega il canale straordinario di *Qiao Mai* al *Du Mai* e al "mare del midollo" (il cervello), in sintesi i tre canali straordinari o partono dagli occhi per entrare nel cervello o fuoriescono da questi per collegarsi agli occhi, svolgendo inoltre funzioni di drenaggio linfatico (*Du Mai* e *Yang Qiao Mai*) e di nutrimento del mare del midollo attraverso l'apporto di *Jin ye* (*Yin Qiao Mai*).

Fermo restando che la terapia deve essere preceduta da una diagnosi che tenga in considerazione lo stato energetico del soggetto secondo il metodo diagnostico delle otto regole : *Ba Gang*.

Utilizzo di *Du Mai* , *Yin Qiao Mai* e *Yang Qiao Mai* attraverso i punti di apertura dei tre meridiani straordinari : **SI3** *Houxi*, **BL62** *Shenmai*, **KD6** *Zaohai*.

Tonificazione del Rene : **KI3** *Taixi*: punto *Yu*, punto *Yuan*, punto terra, tonifica lo *Yin* del Rene, giova al *Jing*, esaurimento fisico, **BL23** *Shenshu*: *Back Shu* del Rene, ne tonifica lo *Yin* e il *Jing*, rafforza cervello e midollo.

Stasi di *Tàn* : **SP6** *Sanyinjiao*, **ST36** *Zu Sanli*, **ST40** *Feng Long*

6. DISCUSSIONE E CONCLUSIONI

Gli obiettivi contenuti nel titolo di questo lavoro sono ben lungi dall'essere stati esaustivi. Il materiale bibliografico in campo umano, soprattutto nelle malattie neurodegenerative e nei disturbi del sonno è alquanto ricco e dettagliato, scarso per l'impiego in altre patologie.

Nel campo della medicina veterinaria, per mancanza di bibliografia, ho dovuto basarmi su lavori in ambito umano.

Molte patologie che affliggono il cane e il gatto sono utilizzate come modelli di riferimento per lo studio patogenetico e terapeutico di malattie umane, questo è il criterio che ha guidato la stesura di questo lavoro.

I protocolli di trattamento agopunturale nell'ambito di utilizzo del *Qiao Mai* sono interamente estrapolati dall'esperienza di un esperto medico agopuntore (12), da sottoporre a verifica clinica nel cane e nel gatto.

La sindrome da disfunzione cognitiva del cane e del gatto mi ha permesso in base al materiale bibliografico in medicina tradizionale cinese umana di azzardare, in base alla sua patogenesi, una proposta di linee guida da sottoporre in futuro ad un riscontro effettivo sul campo.

Mi auguro, con questo lavoro, di fornire un piccolo iniziale contributo per approfondimenti futuri.

7. RINGRAZIAMENTI

Devo ovviamente ringraziare Alberto e Lucia per la pazienza infinita, Federica, Laura, Cristina per l'aiuto fondamentale nello studio e ovviamente me stessa , per aver mantenuto nel mio cuore per quasi trent'anni , la curiosità di conoscere un'altra visione della Medicina che a parer mio , completa e integra ciò che a mio tempo ho imparato e continuo ad imparare.

8. BIBLIOGRAFIA

1-Lezione di Neurologia DVM R. Pozzi terzo anno corso SIAV

1bis-Lezione di Ortopedia DVM R. Pozzi terzo anno corso SIAV

2-Manuale di Qi Shu - teoria e trattamento dei canali straordinari di F. Bottalo ed. Xenia

2 bis-Impiego Dell'agopuntura nella Epilessia nel Cane e del Gatto ; tesi SIAV di Dr. F.Boldrini

3-Fondamenti di Medicina Tradizionale Cinese di F.Bottalo e R. Brotzu ed. Xenia

3bis-Tutti i Meridiani Nei Piccoli Animali ; pubblicazione SIAV , 1 anno di corso

4-IL SISTEMA LINFATICO E I MERIDIANI CURIOSI: FISIOPATOLOGIA E POTENZIALITÀ TERAPEUTICHE Girombelli A., Maiola M., Piuri G. RIVISTA ITALIANA DI AGOPUNTURA ANNO 2020 Anno LII n. 146

5-La disfunzione cognitiva nell' animale anziano , rivista Veterinaria Anno 33, n° 4, Agosto 2019 ; Dott. C. Palestini ; Dott. S. Mazzola; Dott S. Cannas

6-Tesi di Laurea : La MTC nel trattamento dell'Alzheimer: proposta di traduzione di due articoli specialistici Relatore Dott. Paolo Magagnin Correlatore Ch. Prof. Livio Zanini, laureanda Irene Miranda Matricola, Anno Accademico 2018 / 2019

7-Il sistema g-linfatico cerebrale - istruzioni per l'uso, A. Cavezzi, P. Zamboni ; art. tratto da rivista PNEIREVIEW 2/2020

8-II TRATTATO DEGLI 8 CANALI STRAORDINARI - Mei Jianhan, Yang Yuhua Casa Editrice Ambrosiana

9-La costituzione secondo i meridiani straordinari o curiosi. Impiego clinico delle funzioni di creazione e di compimento del Ming ; TESI DI DIPLOMA IN AGOPUNTURA E MEDICINA CLASSICA CINESE , candidata Dott S. Tosti.

10-Lezione di Endocrinologia DVM R. POZZI terzo anno corso SIAV

11-Agopunti nei Piccoli Animali ; corso triennale in Agopuntura Veterinaria SIAV

12- Shanghai Journal of Acupuncture and Moxibustion, Vol. 35 No. 11, 2006 :

13-Liu Zhibin, Niu Wenmin, Yang Xiaohang, "Xiù sān zhēn zhìliáo lǎonián xìng chīdāi huànzhě shìshuì zhuàngtài de línchuáng yánjiū" (Studio clinico sul trattamento della sonnolenza in pazienti con demenza senile mediante gli agopunti "Xiusanzhen"), Shanxi Traditional Chinese Medicine, 29(2), 2008, pp. 207-208.

- Liu Zhibin, Niu Wenmin, Yang Xiaohang, "Xiù sān zhēnduì ā'ěr cí hǎi mò bìng huànzhě rèn zhī gōngnéng yǐngxiǎng de línchuáng yánjiū" (Studio clinico sull'influenza dei tre punti olfattivi sulla funzione cognitiva nei pazienti con malattia di Alzheimer), Shanxi Traditional Chinese Medicine, 29(6), 2008, pp. 711-712.

- Liu Zhibin, Niu Wenmin, Yang Xiaohang, "Xiù sān zhēnduì ā'ěr cí hǎi mò bìng huànzhě xiěqīng ET jí CGRP de yǐngxiǎng" (Influenza dei tre agopunti olfattivi sul siero ET e CGRP nei pazienti con malattia di Alzheimer), Journal of Shanxi College of Traditional Chinese Medicine, 32(1), 2009, pp.16-18

14-Zhu Hong, Dong Keli, Wu Yue, "Zhēn cì duì ā'ěr cí hǎi mò bìng huànzhě yì gòu qiánlièxiàn sù de yǐngxiǎng" (Effetti dell'agopuntura sulla prostaglandina isomerasi nei pazienti con malattia di Alzheimer, Chinese Acupuncture and Moxibustion, 30(1), 2010, pp. 18-21.

15-Zhu Caifeng, Yang Jun, Fei Aihua, et al. "Ài jiǔ dū mài zǔ xué zhìliáo qīng dù rèn zhī gōngnéng zhàng'ài liáoxiào guānchá (Efficacia terapeutica della

moxibustione degli agopunti del Vaso Governatore nel trattamento della compromissione cognitiva lieve), *Shanghai Journal of Acupuncture and Moxibustion*, 29(11), 2010, pp. 695-697.

16-Wang Kangfeng, Zhang Lijuan, Chen Xinyong, "Diàn zhēn dàchuí jí bǎi huì xué zhìliáo lǎonián xìng chīdāi 36 lì línchuáng guānchá" (Osservazione clinica di 36 casi di demenza senile trattati con elettroagopuntura negli agopunti bǎi huì (GV20) e dà zhuī (GV14), *China Journal of Traditional Chinese Medicine and Pharmacy*, 30(3), 2015, pp. 784-786.

17-Cao Wei, Tang Yinshan, Li Zhigang, "Diàn zhēn zhìliáo ā'ěr cí hǎi mò bìng de dòngwù shíyàn yánjiū jìnzhǎn" (Progressi nella ricerca sugli animali nel trattamento dell'elettroagopuntura del morbo di Alzheimer), *China Journal of Traditional Chinese Medicine and Pharmacy*, 29(10), 2014, pp. 3177-3180.

18-0 LIU Ping et al., "History and Experience: A Survey of Traditional Chinese Medicine Treatment for Alzheimer's Disease", *Evidence-Based Complementary and Alternative Medicine*, 2014, pp. 1-5. URL: <https://www.hindawi.com/journals/ecam/2014/642128/cta/>

19-SIA INFORM 2° Supplemento al n° 144 della Rivista Italiana di Agopuntura Ottobre 2019

20-lezioni S.I.A.V. apparato genitourinario M. Rostagno , terzo anno

9. SITOGRAFIA

12-<https://www.maciociaonline.com/wp-content/uploads/2019/02/yin-yang-qiao-yin-yang-wei-dai-mai.pdf>

13- "ESSERE NELLA PROPRIA PELLE" Significato del meridiano curioso Yinqiaomai: revisione della letteratura e spunti di riflessione:
https://www.agopuntura.org/webhtml/html/mandorla/rivista/numeri/Settembre_2004/Yin_Qiao_prima_parte.htm#_ftn4

14- Gli organi emuntori in medicina integrata Blog OLOS E LOGOS DOTT ELISA MUSCARELLA
<http://www.oloselogos.it/articoli-agopuntura/gli-organi-emuntori-in-medicina-integrata/>

15- Pubblicato sul numero di aprile 2018 della rivista SiaInforma : il mio articolo sull'argomento oggetto di relazione al 37°congresso della Società Italiana di Agopuntura (SIA) - Dott. Giacomo De Cunto Medico
<https://www.giacomodecunto.it/pubblicato-sul-numero-aprile-2018-della-rivista-siainforma-mio-articolo-sullargomento-oggetto-relazione-al-37congresso-della-societa-italiana-agopuntura-sia/>

*ESAMINA DAPPRIMA LE PAROLE, MEDITA TUTTO CIO' CHE ESSE INTENDONO, LE NORME FISSE
ALLORA SI PALESANO.*

SE TU PERO' NON SARAI L'UOMO GIUSTO A TE IL SIGNIFICATO NON SI SVELA.

I CHING

