

# IL DAI MAI NEL CAVALLO

*EMPLOYMENT OF DAI MAI IN THE HORSE*

---

D.ssa Paola Cappellin

RELATORE: Dr. Francesco Longo



# DAI MAI

---

- Meridiano Curioso (8 Qi Jing Ba Mai: *Omeostatici, Straordinari, Spaiati, Meravigliosi, Multicomprensivi*)
- Condurre, dirigere, orientare
- Cintura, fascia, cinghia, nastro
- VASO CINTURA

带脉

# DAI MAI

---

- **Unico a decorso verticale:** attività di coesione delle prime strutture energetiche dell'embrione e attività organizzatrice delle linee di sviluppo energetico del Chong Mai.
- Orienta scelte e opera pianificazioni
- Eliminatore
- Guida
- Armonizza Fegato e Vescicola Biliare
- Supporta i 12 Meridiani principali e il Chong Mai regolando la circolazione di Qi e Xue
- UNIONE avanti-dietro - FORZA - DIREZIONE (“stella polare”)
- Soggetto molto critico, grande senso di giustizia, sensibilità, coerenza



# DAI MAI

---

- Zong Jin, 5 membrane ancestrali, 5 muscoli:

**DIAFRAMMA: GB 41, GB 27, BL 17, GV4**

**STERNOCLEIDOMASTOIDEO: GB 41, GB 27, GB 12, TH 17, ST 12**

**PARAVERTEBRALI: GB 41, GB 27, BL 10, BL 13, BL 40, BL 17**

**ILEOPSOAS: GB 41, GB 27, ST 25, CV 2**

**RETTO DELL'ADDOME: GB 41, GB 27, punti dolenti di ST e KI nell'area addominale**

# DAI MAI

## decorso e principali punti

---

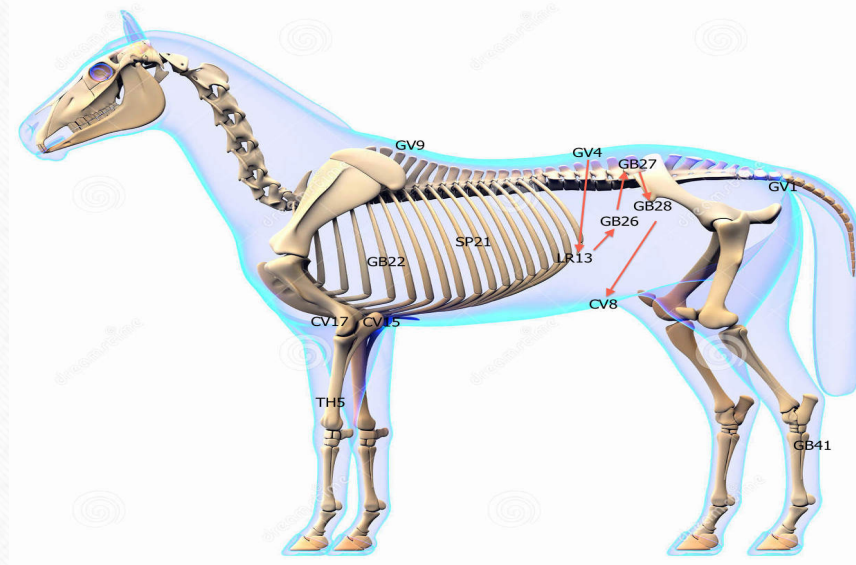
- *“Il Dai Mai sorge dall’ultima costa e circonda l’intera circonferenza del corpo”* (Nan Jing, Difficoltà 28)
- *“Il Dai Mai origina dall’ipocondrio e circonda il corpo”* (Nan Jing, Classico delle Difficoltà)
- *“Il Dai Mai origina dall’ipocondrio nel punto LR 13 Zhangmen e si connette con GB 26 Daimai, GB 27 Wushu e GB 28 Weidao”* (Li Shi Zhen)
- *“Il canale divergente dei Reni va dietro il ginocchio e si connette con il canale della Vescica. Esso va all’area dei Reni all’altezza della quattordicesima vertebra presso cui termina nel Dai Mai”* (Ling Shu Jing, Il Perno Spirituale, Capitolo 11)



# DAI MAI

## decorso e principali punti

- Origina da GV 4, passa attraverso LR 13, GB 26, GB 27, GB 28 per arrivare a CV 8.



# DAI MAI

## decorso e principali punti

### GB 41

---

- *Zu Linqi*, Presso le Lacrime del Piede. Superficie caudolaterale metatarso, tra metatarso principale e rudimentale laterale.
- Tratta umidità regione genitale
- Calma LR
- **Tratta Bi di anca e ginocchio**
- **Patologie ginecologiche**
- **Affezioni oculari**
- Patologie del piede
- Arresta produzione latte



# DAI MAI

## decorso e principali punti

### GV 4

---

- *Mingmen*, **Porta del Mandato**. Tra L2 e L3.
- **Regge KI Yang: stanchezza, segni da freddo, fatica psichica, stanchezza sessuale, incontinenza, diarrea fredda, lombalgia da freddo**
- Punto di incontro tra Dai Mai e Du Mai, connessione a meridiano di BL.
- Passaggio da Cielo Anteriore a Cielo Posteriore.
- Deposito Yuan Qi, Qi di KI, Jing
- Tonifica Qi di KI, Yuan Qi, Jing
- Calma il feto, lo shen, il cervello



# DAI MAI

## decorso e principali punti

### GV 4

---

- Incontinenza urinaria e fecale, prolasso anale, impotenza, dolori addominali ed erniari, spasmi degli arti, epilessia, malaria, pollachiuria
- Trasforma l'umidità
- Sindromi da deficit di Yang e accumulo di freddo interno
- Mobilizza il Qi
- Rimuove i ristagni
- Esercita apporto energetico intenso

# DAI MAI

## decorso e principali punti

### LR 13

---

- *Zhangmen*, Porta dell'Ordine, Porta dell' Apparenza, Porta Splendente, Porta del Paravento, Porta del Sigillo, Porta degli Zang. Su addome vicino a margine inferiore dell'ultima costa.  
**Punto MU di SP. Punto HUI dei 5 Zang.**
- Mobilizza e distribuisce Qi di LR e Yin a tutto l'organismo.
- **Disordini Wei Qi**
- Promuove la digestione, tratta stasi di cibo (pieni di energia di ST, SI, LI)
- Armonizza LR con SP e ST
- Affezioni croniche dell'addome: Epatomegalia, ittero, epatite, dispepsia, indigestione, inappetenza, nausea, vomito, eruttazioni, rigurgiti, diarrea, distensione addominale, borborigmi, dolore ipocondriale



# DAI MAI

## decorso e principali punti

### LR 13

---

- Lombalgia: impossibilità di ruotare il tronco, sensazione di freddo alla colonna
- Paura, nervosismo, angoscia
- Patologie uterine
- Dimagrimento
- Tosse
- Sete
- Debolezza ai 4 arti con atrofia

# DAI MAI

## decorso e principali punti

### GB 26

---

- *Daimai*, Vaso Cintura. Di fronte all'ala dell'ileo, a livello dell'ombelico.
- Risolve umidità-calore
- Armonizza LR e GB
- **Patologie ginecologiche (punto diagnostico e terapeutico nella sindrome ovarica), endometriti**
- Gonfiore addominale, stipsi, diarrea, dolore addominale, lombare e ai fianchi
- Lombalgia
- Spasmi, crampi
- Paresi, emiparesi
- Emiplegia



# DAI MAI

## decorso e principali punti

### GB 27

---

- *Wushu*, Cinque Assi. Sommità dorsale dell'ala dell'ileo.
- Regola KI
- **Regge lombi (punto diagnostico per patologie del bacino), lombalgie, problemi treno posteriore**
- Affezioni urogenitali
- Coliche, dolori addominali, stipsi
- Criptorchidismo
- Spasmi muscolari
- Endometriti, orchiti

# DAI MAI

## decorso e principali punti

### GB 28

---

- *Weidao*, Vie di Collegamento. Ventralmente all'ala dell'ileo nella compagine del tricipite.
- Regola ciclo estrale
- Promuove la diuresi
- Endometriti
- Stipsi cronica, gonfiore e dolore addominale, ulcere intestinali, ascite, edemi
- Inappetenza
- **Dolore pelvico e patologie all'anca, dolori lombari**



# DAI MAI

## decorso e principali punti

### CV 8

---

- *Shenque*, Palazzo dello Shen. **Al centro dell'ombelico**. Incrocio dei MTM di SP e HT.
- Tonifica Qi e Yang di SP, Yang di KI
- Fortifica ST
- Regolarizza intestino, riscalda l'interno
- Svenimento, apoplezia
- Coliche, diarrea
- Febbre ondulante
- Prolasso anale

# DAI MAI

## decorso e principali punti

### CV 8

---

- Disturbi della minzione
- Crampi, spasmi
- Opistotono
- NO AGOPUNTURA, SOLO MOXA

Da CV8 originano tutte le Huang (fasce)



Nie Fa- pizzicamento



Stimolazione sistema fasciale



# DAI MAI

decorso e principali punti

**ANELLI PARALLELI**

---

- CV 15 – SP 21 – GV 9
- CV 17 – GB 22 – GV 9
- CV 8 – GV 1 – GV 4

# DAI MAI

## decorso e principali punti

### CV 15

---

- *Jiuwei*, Coda di Tortora. Un Cun cranialmente all'appendice xifoidea. **LUO del CV**
- Sentinella degli organi sessuali, regola Jiao superiore e armonizza Jiao medio
- Paura, diffidenza, isolamento sociale, collera, esaurimento
- Astenia, cefalea, emicrania, dolori oculari laterali
- Febbre, influenza
- Dispnea, faringodinia, gonfiore al collo e disfagia
- Oppressione al torace, gonfiore addominale



# DAI MAI

decorso e principali punti

CV 15

---

- Plesso solare - CV 15
- Punto Yuan del GAO (grasso strutturale)
- Supporta l'espansione del fuoco
- Supporta il diaframma
- Calma lo Shen
- Regola le reazioni comportamentali agli stimoli esterni

# DAI MAI

## decorso e principali punti

### SP 21

---

- *Dabao*, Grande Rete. Nono spazio intercostale a livello scapolo-omeroale. **Punto GRANDE LUO di SP, punto maestro per tutti i meridiani Luo**
- Nutre i canali
- Induce analgesia
- Dispnea
- Debolezza arti
- Adenopatie ascellari
- Forme dolorose migranti, mialgie diffuse
- Deperimento grave



# DAI MAI

## decorso e principali punti

### GV 9

---

- *Zhiyang*, Arrivo allo Yang. Tra T6 e T7.
- **Gestisce l'energia di LR**
- Tratta Jiao superiore
- Apre il torace
- Inappetenza, dimagrimento, meteorismo, borborigmi, crampi, gonfiore
- Atrofia e paresi arti posteriori
- Dolore lombare, rachialgia

# DAI MAI

## decorso e principali punti

### GV 9

---

- Dispnea, difficoltà a vocalizzare
- Febbre e febbre con tremori
- Tosse
- Astenia
- Ittero



# DAI MAI

## decorso e principali punti

### CV 17

---

- *Shangzhong*, Centro del Torace, 2 Cun e mezzo cranialmente a CV 16. **Punto MU di PC, punto HUI della Zhong Qi**
- Aumenta il Qi in Jiao Superiore
- Tonifica LU
- Produce liquidi corporei
- Tonifica tutta l'energia del torace
- Dispnea, tosse, asma, bronchite, bronchiolite
- Disfagia, oppressione toracica
- Insufficiente montata latte (stimolazione di prolattina endogena)
- Nevralgia intercostale

# DAI MAI

## decorso e principali punti

### GB 22

---

- *Yuanye*, Abisso Umido. Un Cun e mezzo dorsalmente alla sommità dell'olecrano.
- Favorisce la discesa del Qi
- Drena il LR
- Patologie respiratorie, algie intercostali
- Febbre, tremori da febbre
- Pienezza ed oppressione del torace
- Astenia
- Brachialgia, linfoadenopatia ascellare
- Tosse e dolore ai fianchi

Punto di riunione dei MTM yin degli anteriori



Massaggio  
Idro-emoagopuntura



# DAI MAI

## decorso e principali punti

### GV 1

---

- *Changqiang*. Tra ano e vertebre caudali su linea sagittale mediana. **Punto LUO di GV**, apre GV e CV.
- Antistress
- **Rinvigorisce la colonna vertebrale e rimuove ostruzioni su GV**
- Migliora circolazione energetica
- Disturbi evacuazione e minzione, stipsi, stranguria, prolasso anale
- Atrofia dei genitali, impotenza, esaurimento, astenia sessuale
- Accelera il parto
- Dolori lombari
- Paura, epilessia, paresi, spasmi

# DAI MAI

## impiego clinico

---

- Turbe e patologie degli anelli paralleli
- Disturbi di lateralità – simmetria apparato muscoloscheletrico (YangWeiMai) – problemi anche e bacino
- Patologie oftalmiche
- Patologie della riproduzione
- Stereotipie



# DAI MAI

## impiego clinico

---

- Lassità articolari, contratture e paralisi arti
- Disturbi dello Shen
- Problemi digestivi
- Disturbi di motilità
- Difficoltà di minzione
- Stasi QI di LR (rigidità di movimento)
- Patologie da umidità (disperde umidità nel Riscaldatore Inferiore e calore dai genitali: vaginiti, uretriti)
- Pieno in superficie e vuoto in profondità
- Calore e rinforzo TH inferiore e superiore

# DAI MAI

## disturbi legati a malfunzionamento del meridiano

---

- **DAI MAI e ST**

- *basso addominale* (tensioni mm retti, vuoto addome, vuoto arti posteriori: GB 41, ST 32)
- *cervicotoracico* (tensione cervicotoracica, dispnea, vuoto arti anteriori, MTM Yin: GB 41, LR 5, ST 10, ST 11, CV 17 o GB 22)

- **DAI MAI e KI**

- *deficit Yuan Qi*: freddo ai lombi, glutei e gambe, debolezza arti posteriori, legamenti, astenia



# DAI MAI

## disturbi legati a malfunzionamento del meridiano

---

- **ECCESSO “DAI MAI non armonizzato”**
  - pienezza addome, sensazione di freddo alla schiena (umidità-freddo nel canale di SP), lombalgia, sensazione pesantezza
- **DEFICIT**
  - deficit di Qi (deficit di KI e LR), ernie, sindrome atrofica, aborti e prolassi

# DAI MAI

## disturbi legati a malfunzionamento del meridiano

---

- **Sul versante psico-comportamentale**
  - personalità dispersa attacchi di panico, indecisione, paura, terrore, difficoltà di comunicazione e adattamento
- **Turbe dei sentimenti**
  - *paura* (anarchia circolazione energetica, perturbazione GB)
  - *collera* (alterazione Qi di GB)
  - *gioia* (HT, Shen)
  - *preoccupazione* (SP, deficit nutrizioni ambientali e loro distribuzione)



# DAI MAI

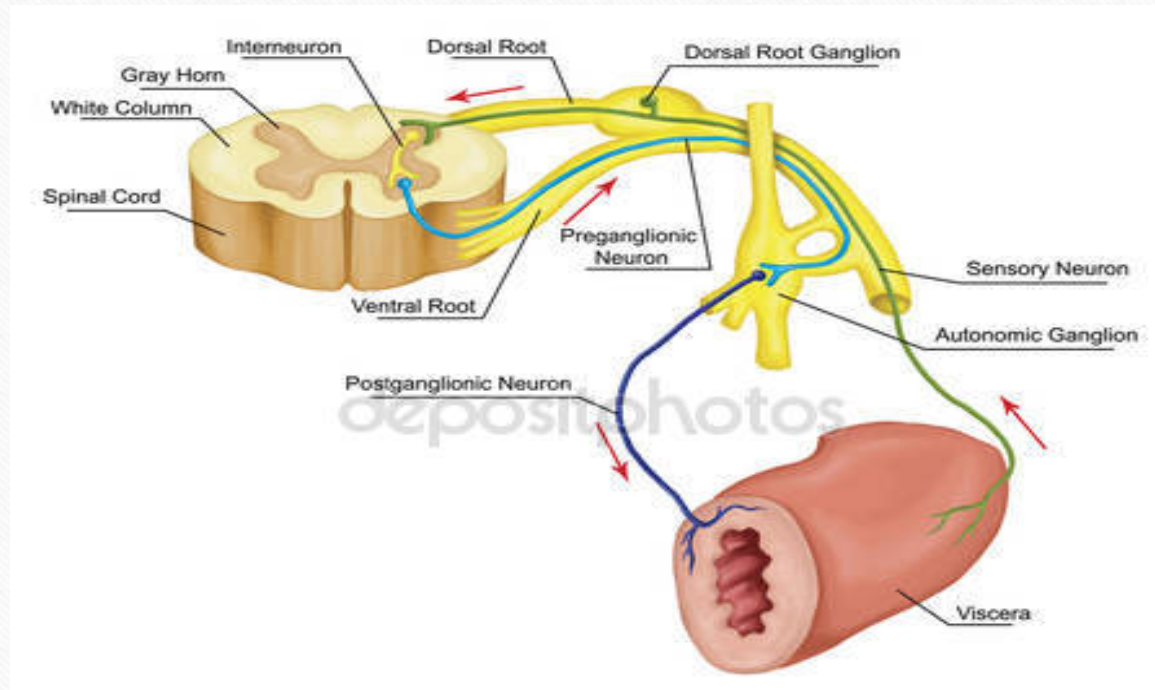
## Interpretazione osteopatica

---

- Gangli – neuroni pseudopolari a T
- CENTRI OSTEOPATICI: aree in stretta connessione con i centri nervosi che ricevono stimoli sia dai tessuti sia dai visceri
- *Riflesso viscerosomatico e riflesso somatoviscerale*

# DAI MAI

## Interpretazione osteopatica





# DAI MAI

## Interpretazione osteopatica

---

|              |  |
|--------------|--|
| Da T1 a T5   | Plesso cardiaco polmonare  |
| Da T6 a T9   | Ganglio celiaco (stomaco, fegato, pancreas)  |
| Da T10 a T12 | Le fibre pregangliari che costituiscono i nervi piccolo e medio splancnico attraversano i diaframma e vanno al ganglio reno aortico (rene e surrene) |

# DAI MAI

## Interpretazione osteopatica

---

- LESIONE OSTEOPATICA VISCERALE: organi e visceri, a causa della perturbazione di fenomeni strio-motori, liscio-motori, secretori e trofici, modificano le proprie strutture nel senso del volume, della densità, della forma, della posizione e del movimento.
- Informazioni eccitatrici – ipereccitabilità – abbassamento soglia di sensibilità e del controllo motorio
- Azione riflessa nocicettiva viscerosomatica: *postura adattativa*



# DAI MAI

## Interpretazione osteopatica

*corrispondenza tra sintomi e blocchi vertebrali*

| BLOCCO VERTEBRALE | D I S T U R B I A P P .<br>LOCOMOTORE                        | DISTURBI FUNZIONALI                                   |
|-------------------|--|---|
| Osso occipitale   | Rigidità collo e a scuotere la testa                         | Disturbi del comportamento e organi di senso          |
| C1                | Rifiuto imboccatura, problemi a masticare, scuotere la testa | Problemi denti, gola, canali lacrimali e mucosa orale |
| C2                | Testa storta/movimento, disturbi al galoppo                  | Denti, esofago, atassia                               |
| C3                | Testa storta/movimento, disturbi al galoppo                  | Denti, esofago, atassia                               |
| C4                | Posizione storta spalla, nevralgie collo e torace            |   |

# DAI MAI

## Interpretazione osteopatica

*corrispondenza tra sintomi e blocchi vertebrali*

|        |   |   |
|--------|---|---|
| C5     | Posizione storta spalla, nevralgie collo e torace |   |
| C6     | Posizione storta spalla, nevralgie collo e torace | Gonfiore gamba anteriore, tendiniti                                   |
| T1     | Posizione storta spalla, nevralgie collo e torace | Gonfiore gamba anteriore, problemi diaframma                          |
| T2     | Posizione storta spalla, nevralgie collo e torace | Gonfiore gamba anteriore, problemi diaframma                          |
| T3-T10 | Inciampare, andatura rigida, rifiuto imboccatura  | Disturbi apparato respiratorio, cuore, fegato                         |
| T11    | Rigidità sotto la sella, schiena cifotica         | Disturbi diaframma, stomaco, fegato, addome gonfio, tremori muscolari |
| T12    | Rigidità sotto la sella, schiena cifotica         | Disturbi diaframma, stomaco, fegato, addome gonfio, tremori muscolari |
| T13    | Rigidità sotto la sella, schiena cifotica         | Disturbi stomaco (gastrite), fegato (bile), sbadiglio                 |



# DAI MAI

## Interpretazione osteopatica

*corrispondenza tra sintomi e blocchi vertebrali*

|                                 |   |  |
|---------------------------------|---|--|
| T14                             | Rigidità sotto la sella, schiena cifotica     | Problemi intestino crasso, rigidità e infiammazione muscolare              |
| T15                             | Rigidità sotto la sella, schiena cifotica     | Sudorazione eccessiva anche notturna, disturbi intestino crasso            |
| T16                             | Andatura asimmetrica                          | Problemi intestino crasso  |
| T17                             | Andatura asimmetrica                          | Problemi ghiandole surrenali   |
| T18                             | Andatura asimmetrica                          | Coliche da costipazione, problemi renali                                   |
| L1                              | Andatura asimmetrica                          | Disturbi ovaie/testicolo, reni   |
| L2                              | Nevralgie groppa e coscia                     | Infiammazione vie urinarie, insufficienza renale, problemi di sterilità    |
| L3                              | Nevralgie groppa e coscia, problemi grassella | Disturbi flora intestinale (diarrea cronica), disturbi organi riproduttori |
| L4-L5                           | Nevralgie groppa e coscia, problemi grassella | Disturbi organi riproduttori   |
| Osso sacro (5 vertebre sacrali) | Nevralgie groppa e coscia                     | Pneumovagina, rilassamento retto, vulva e pene                             |

# DAI MAI

## Interpretazione osteopatica

---

- *TERAPIA RIFLESSOGENA*
  - trattare specifici punti corrispondenti spesso alla zona di uscita delle fibre simpatiche e a numerosi agopunti della MTC
- **OSTEOPATIA**
  - ripristina corretta articolari  disfunzionale
- **AGOPUNTURA**
  - azione analgesica, antiinfiammatoria e di detensione miofasciale



# DAI MAI

## casi clinici

|        | ANAMNESI/VISITA   | TERAPIA   | RISULTATI  |
|--------|---|---|--|
| CASO 1 | Coliche ricorrenti (iper/ipo: diarrea/costipaz); dimagram; edemi arti post; difficoltà deambulazione; soggetto poco collaborativo. Polso sottile, mucose pallide. Stasi Qi e Xue. | 2 sedute<br><b>GB 41, CV 8 moxa, GV 1, ST 32, BL 17</b> | Recupero peso, feci normali senza episodi di dolore addominale |

# DAI MAI

## casi clinici

|               | ANAMNESI/VISITA  | TERAPIA  | RISULTATI   |
|---------------|--|--|---|
| <b>CASO 2</b> | <p>Soggetto ansioso; ballo dell'orso in box e in paddock; andatura rigida treno posteriore.</p> <p>Polso teso, lingua pallida e sottile.</p> <p>Atgnazione Qi e vuoto Xue.</p> | <p>3 sedute</p> <p><b>GB 41, GB 26, GB 27, GB 28, LR 3, LR 8</b></p> | <p>Riduzione ballo dell'orso in paddock, andatura più armonica treno posteriore</p> |



# DAI MAI

## casi clinici

|               | ANAMNESI/VISITA  | TERAPIA  | RISULTATI   |
|---------------|--|--|---|
| <b>CASO 3</b> | Tosse cronica; astenia durante il lavoro; lombalgia.<br>Polso profondo e ritardato, lingua spessa e rosso scuro.<br>Stasi Xue, eccesso di umidità. | 3 sedute<br><b>GB 41, CV 17, LR 13, GV 4, LU 1, SP 10, BL 17</b> | Remissione dolore lombare, diminuzione eccessi tosse, miglioramento prestazioni sportive. |

# DAI MAI

## risultati e conclusioni

---

- Poco studiato, sottovalutato, ma di notevole importanza
- Ruolo insostituibile nell'embriogenesi (impalcatura dell'organizzazione dell'organismo; predisposizione a vivere nel mondo)
- Serbatoio di Yuan Qi, Qi, Jing, diffusore Wei Qi.
- Ricopre ruolo fondamentale nel trattamento di numerose patologie: osteoarticolari (fragilità legamentosa), nella riabilitazione dopo lungo riposo, problemi treno posteriore, patologie apparato gastroenterico, urogenitale e respiratorio.
- Importante ruolo nelle patologie di origine psichica.

*“(...) tutte le volte che abbiamo considerato concluso lo studio di questo capitale “capitolo” della medicina cinese, abbiamo dovuto ricrederci. Vi era sempre non una virgola, ma un intero aspetto che un esame più attento faceva emergere”.*

C. Di Stanislao, D. De Berardinis, M. Corradin.



*Grazie per l'attenzione...*

