

XIV CORSO TRIENNALE S.I.A.V. di AGOPUNTURA VETERINARIA

**USO CLINICO DEL *QIAO MAI* NEL CANE E NEL GATTO
CLINIC EMPLOYMENT OF *QIAO MAI* IN DOGS AND CATS**

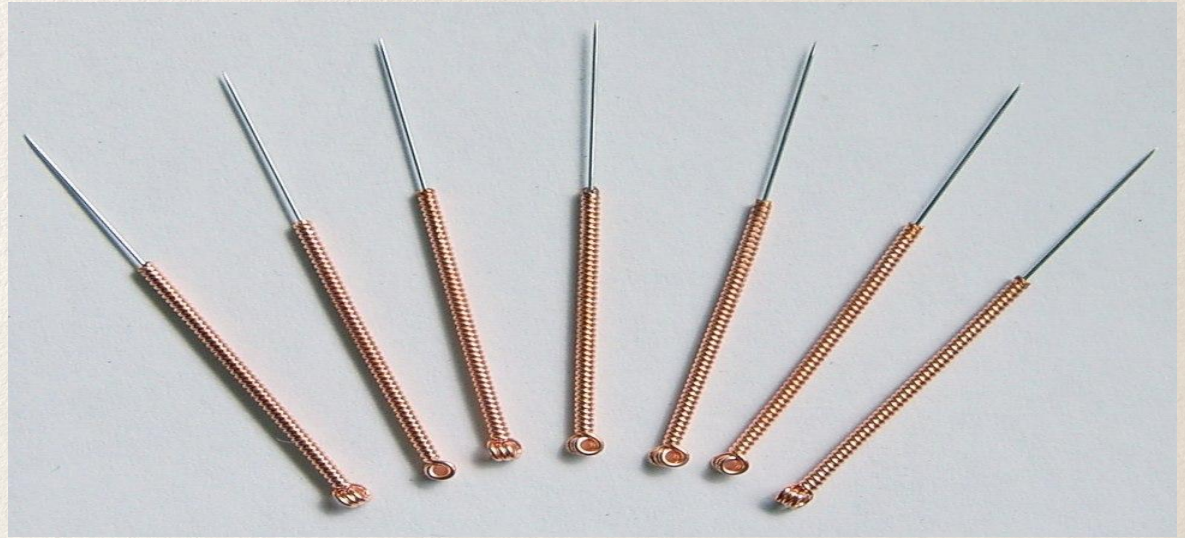


Dr.ssa Monica Scanu

RELATORE: Dr.ssa Roberta Pozzi

ANNO ACCADEMICO 2021 – 2022

Lo scopo di questo lavoro è stato quello di estrapolare dall'utilizzo clinico del Meridiano Straordinario Qiao Mai in campo umano, linee guida per una verifica clinica nella Medicina del cane e del gatto , con un approfondimento e un protocollo agopunturale indicativo per il trattamento della sindrome da Disfunzione Cognitiva



«All'inizio vi era qualcosa di perfetto e privo di forma, prima che l'universo avesse avuto origine. È sereno. Vuoto. Solitario. Immutabile. Infinito. Eternamente presente, è la Madre dell'universo. Per mancanza di un nome migliore io lo chiamo Tao. Fluisce attraverso tutte le cose, dentro e fuori, e ritorna all'origine di tutte le cose. Il Tao è grande, l'universo è grande, la Terra è grande, l'uomo è grande. Questi sono i quattro grandi poteri. L'uomo segue la terra, la Terra segue l'universo, l'universo segue il Tao. Il Tao segue solamente sé stesso.»

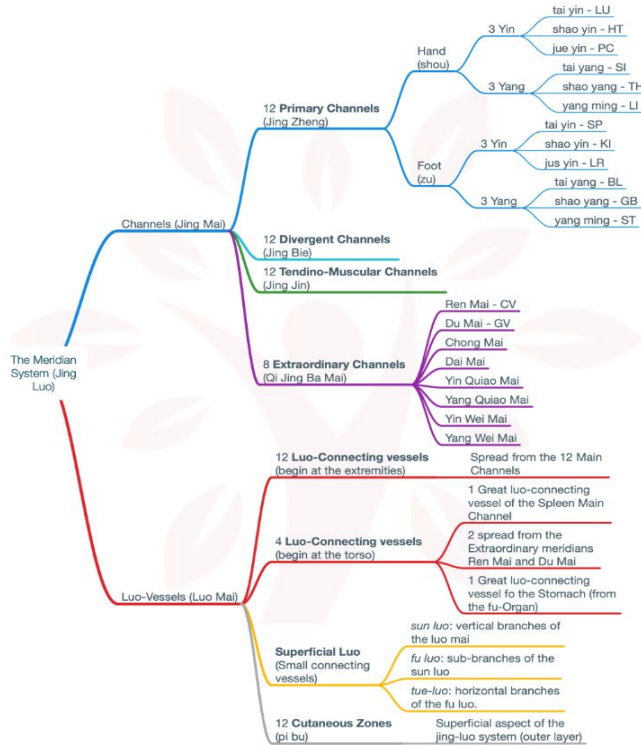
(Tao Te Ching)

MODELLO FISIOLÓGICO DELL'ESSERE VIVENTE : I CANALI ENERGETICI



L'organismo è attraversato da una fitta rete di canali attraverso cui fluisce l'energia, che in questo modo raggiunge ogni apparato, organo e cellula

The Meridian System (Jing Luo)



PRINCIPALI

SECONDARI

STRAORDINARI

- ❖ TENDINEO MUSCOLARI
- ❖ LUO
- ❖ DISTINTI

- ❖ CHONG MAI
- ❖ DU MAI
- ❖ REN MAI
- ❖ DAI MAI
- ❖ QIAO MAI
- ❖ WEI MAI



ZHENG QI



Struttura energetica e meridiani



C
A
N
A
L
I

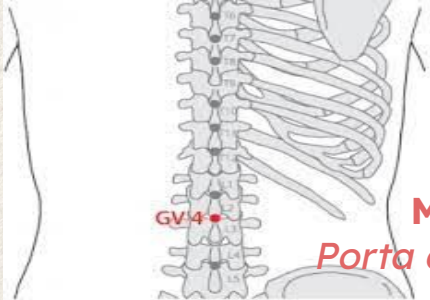
S
T
R
A
O
R
D
I
N
A
R
I

Qi Jing Ba Mai
奇经八脉

Tutto ciò che avviene
prima della nascita è di
dominio dei canali
straordinari

8

Sono 8 , in relazione
con la creazione, la
trasmissione
e la rinascita della
vita



MING MEN
Porta del destino

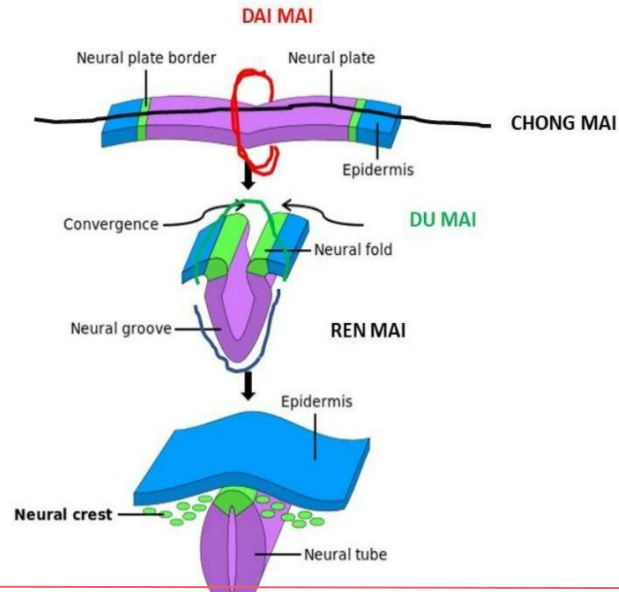


L'energia contenuta nel Mingmen, la porta del destino , custodisce il progetto in potenza della vita stessa, la possibilità di attuare il proprio Mandato; dal Mingmen partono i 4 canali straordinari di prima generazione. Qiao e Wei Mai , meridiani di seconda generazione in partenza dai talloni, provvedono ad attuare nello spazio e nel tempo tale progetto.

L'impossibilità ad attuare le proprie attitudini crea squilibri così profondi da intaccare la corretta funzione energetica soprattutto di Qiao e Wei Mai ma non solo.



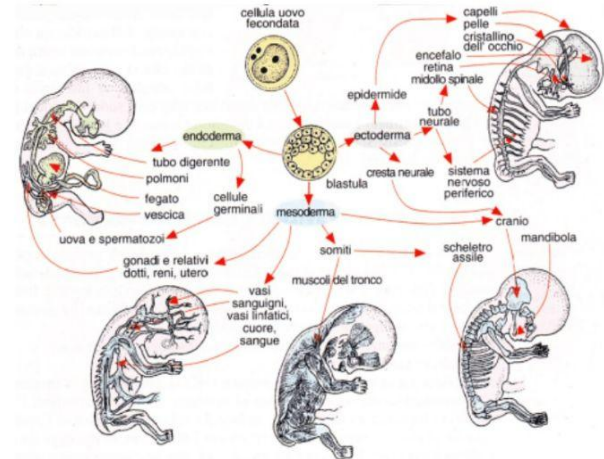
Al momento del concepimento , le risorse che l'Universo trasferisce attraverso l'unione dell'energia essenziale (*Jing*) maschile e femminile danno origine secondo il Ling Shu ai 6 visceri curiosi, a seguire gli Zang e i Fu . Dai Fu straordinari origineranno gli 8 straordinari e da questi ultimi i canali principali



Dai Mai avvolge i 3 foglietti, crea il limite trasversale/spessore del nuovo essere
Rappresenta una spinta all'arrotolamento dei foglietti

Si differenziano REN MAI: endoderma da cui deriva ciò che è ventrale e viscerale
DU MAI per ultimo (ectoderma) da cui deriva pelle, osso snc.

Successivamente, dalla interazione con ambiente, con macrocosmo si attivano e differenziano QIAO e WEI.

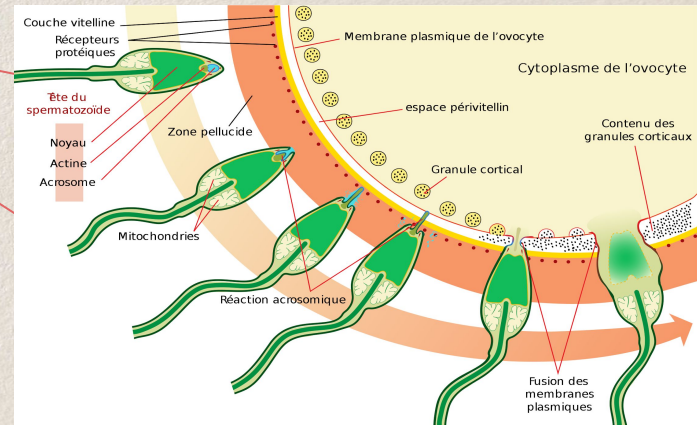


FUNZIONI

REGOLAZIONE: come laghi possono assorbire gli eccessi di tutti i meridiani o rifornirli in caso di deficit.



CREAZIONE: i meridiani di prima generazione sono i responsabili della creazione prima della nascita.



DIFESA : nei confronti delle energie perverse

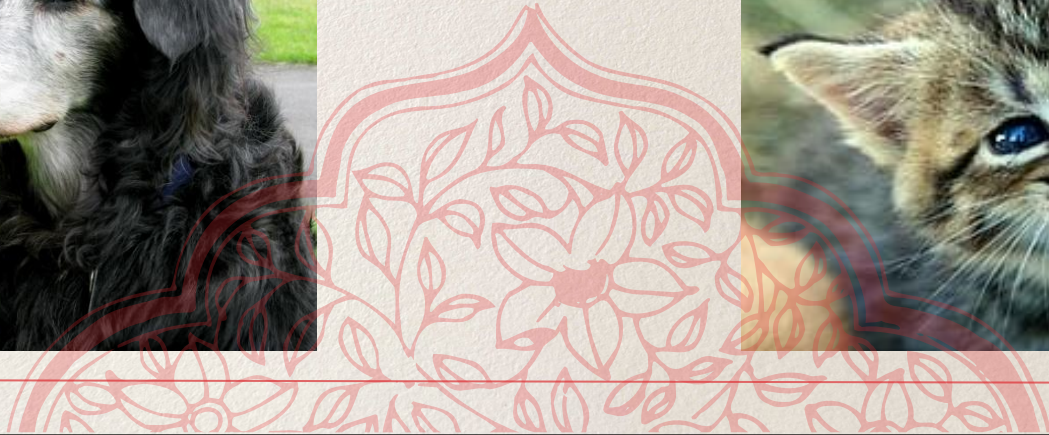
esterne, XIE QI , attraverso la loro eliminazione o
la messa in latenza

PORTARE A TERMINE IL MING : la costituzione

dell'essere vivente definita dai canali di prima
generazione definirà l'attitudine verso un
determinato percorso, i canali di seconda
generazione provvederanno nel tempo e nello spazio a
renderlo possibile

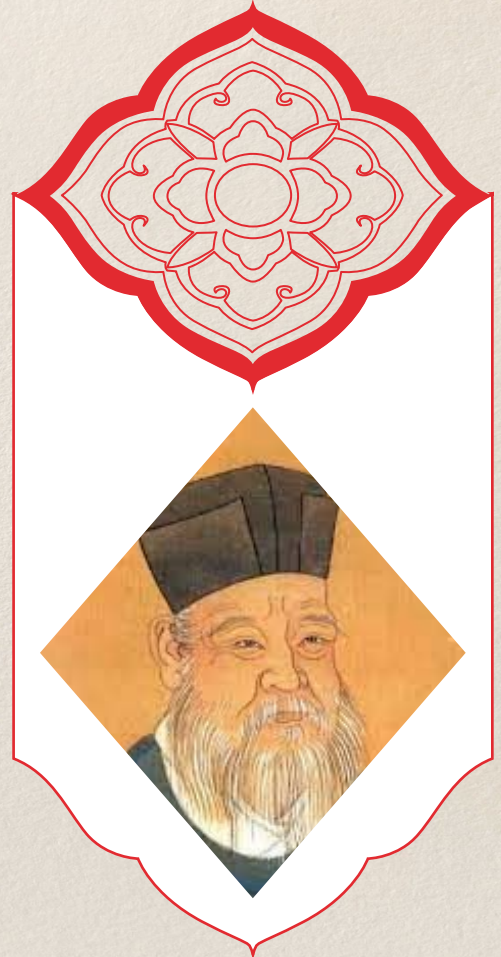


Saranno pertanto legati a problemi costituzionali dovuti all'utilizzo e consumo del *Jing* e della *Yuan Qi* e quindi al processo di esistere e di invecchiare.



Nei testi classici, l'utilizzo dei canali straordinari è presente in modo scarso e frammentato, fino al secolo XI il loro utilizzo veniva ritenuto inopportuno e irrispettoso in quanto contenevano il progetto dell'esistenza che non poteva essere alterato dagli uomini.

Nuove considerazioni filosofiche ad opera del filosofo Zhu Xi (1130-1200) portarono ad altre considerazioni : poiché il *Ming* è nelle nostre mani , è lecito intervenire sulla costituzione e sulla forza motrice della vita, il *Jing*.



Rileggendo il tutto in una chiave moderna si potrebbe affermare che è buona cosa intervenire sul patrimonio genetico per cambiare cio' che in origine era stato predeterminato, si aprono in questo modo scenari bioetici complessi e alla luce della nuova epigenetica molto interessanti.





QIAO MAI



躄

Il termine Qiao viene tradotto come tallone, e anche come una attitudine dinamica dello sollevarsi sui talloni dando origine all'atto del camminare ma

anche del sollevarsi sulle punte dei piedi per poter guardare meglio.

I due meridiani Qiao si inerpicano dai talloni lungo le gambe e raggiungono gli

occhi, all'organismo la capacità di vedere, muoversi, sollevarsi, e spostarsi lateralmente (guidano i movimenti di abduzione e adduzione delle cosce).

躄



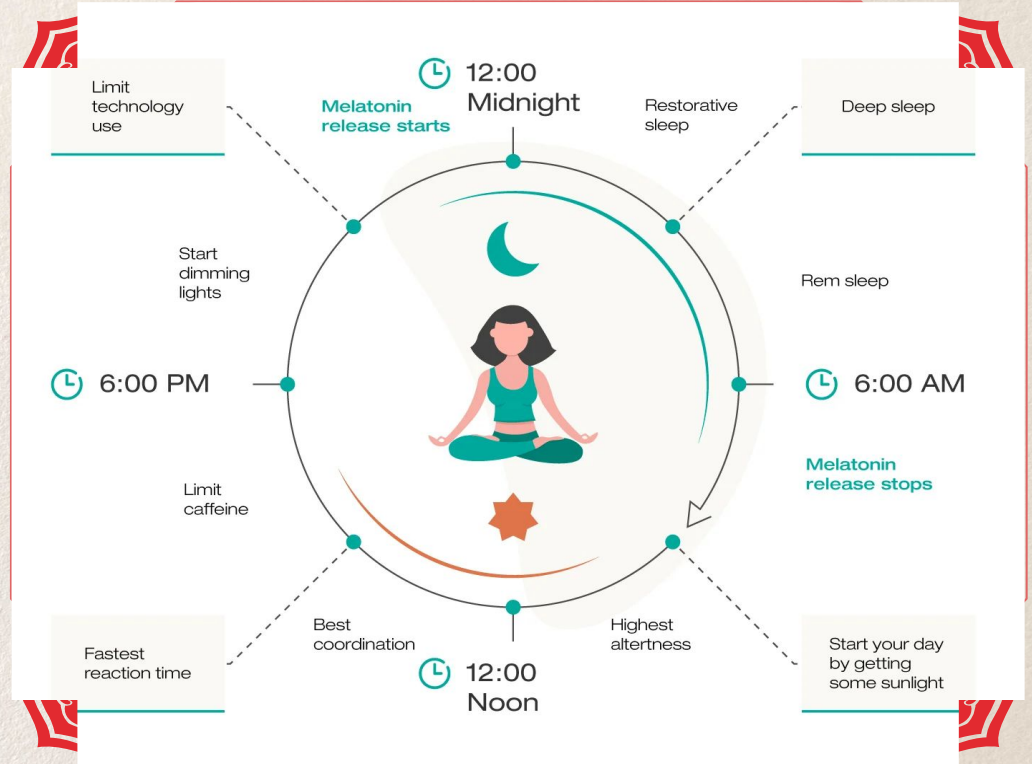
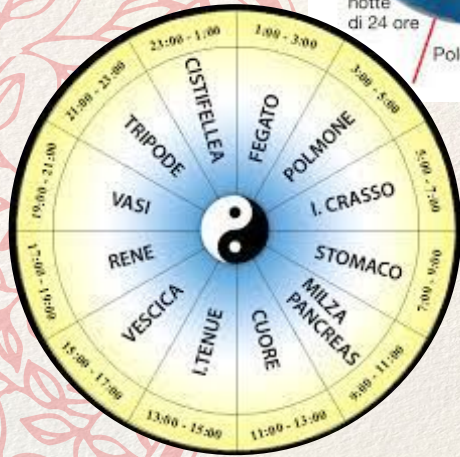
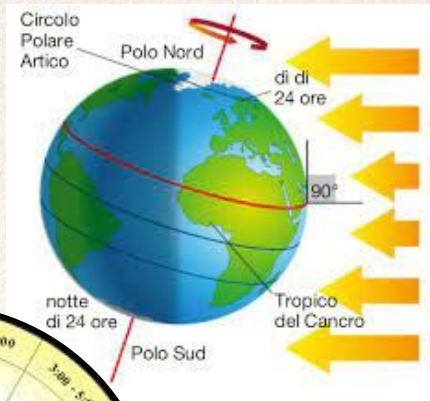
gli individui di questa costituzione esprimono una tensione verso l'alto attraverso un fisico longilineo e dal collo allungato, come se fossero protesi verso l'alto. Da un punto di vista psicologico sono individui curiosi e attenti con desiderio di conoscere le cose al di là delle apparenze con un movimento verso l'esterno (*Yang Qiao*) e con un'attenzione rivolta anche al guardarsi dentro in profondità (*Yin Qiao*).




Nello specifico: i soggetti con una costituzione *Yang Qiao* non in equilibrio, non riescono mai a stare fermi, con iperattività mentale che porta all'insonnia
Si può sviluppare vento interno (tremori muscolari ,epilessia), ipertensione, ipertiroidismo

Il tipo *Yin Qiao* , come conseguenza della propria insicurezza, assenza di fiducia nelle proprie capacità, svilupperà depressione.





TUTTI I FENOMENI RITMICI SONO REGOLATI DAI QIAO
 nei sistemi biologici , il ritmo collegato alla rotazione terrestre è il **Circadiano**



Si ipotizza che i ritmi circadiani si siano originati nelle protocellule, allo scopo di proteggere la replicazione del DNA dalla radiazione ultravioletta durante il giorno e che tali meccanismi siano regolati da geni cosiddetti “orologio” che “scandiscono” il tempo, “accendendo” o “spegnendo” altrettanti geni coinvolti nella fisiologia cellulare. L’alternarsi luce-buio è la variabile fondamentale nella regolazione dello stato sonno-veglia, considerato il più importante ritmo circadiano da cui dipendono ulteriori specifiche funzioni biologiche, come la variazione nictemerale delle concentrazioni plasmatiche ormonali nell’arco delle 24 ore.

I meridiani curiosi *Qiao* sono responsabili della circolazione di Energia Difensiva (*Wei Qi*). Durante la notte, è l'Energia *Wei* che penetra e scorre all'interno dell'organismo responsabile della funzione di protezione degli organi. Il sonno notturno svolge un ruolo cruciale nel "ripulire" gli organi dalle emozioni e dai metaboliti inutili e tossici del giorno.

In questo senso, la circolazione notturna di *Wei Qi* ed il sonno rappresentano quindi un efficiente sistema di "drenaggio", che attiva i processi depurativi e di eliminazione dei residui tossici (fisici e/o emozionali) che sovraccaricano l'organismo.



APPLICAZIONI CLINICHE YIN QIAO MAI

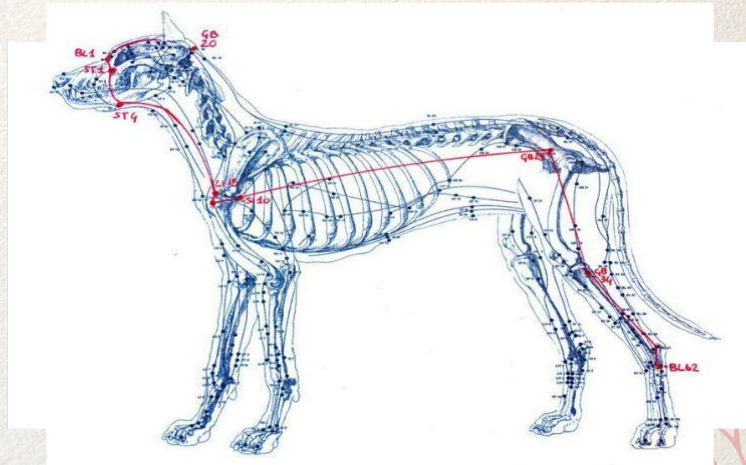
<https://www.maciociaonline.com/wp-content/uploads/2019/02/yin-yang-qiao-yin-yang-wei-dai-mai.pdf>

Ciò che segue, è stato estrapolato dall'esperienza clinica in umana del Dott. Giovanni Maciocia e vuole essere un suggerimento per un utilizzo nel cane e nel gatto sottoponendo a verifica clinica i punti suggeriti nelle varie patologie.

YANG QIAO MAI

BL62 Shenmai punto di inizio e di apertura

SI3 Houxi punto accoppiato

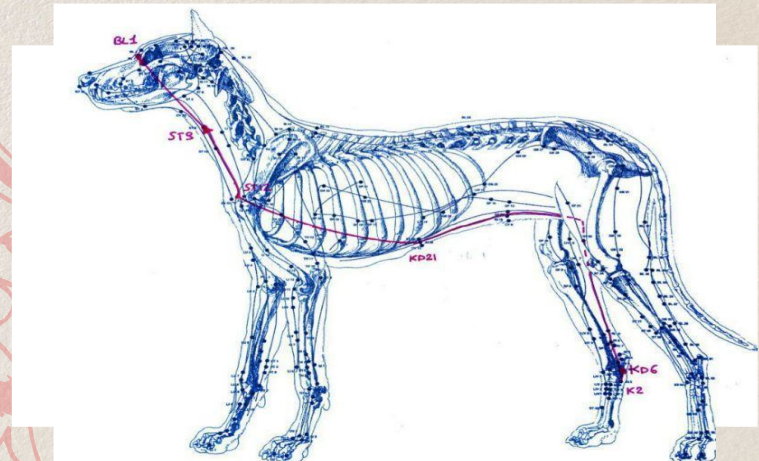


YIN QIAO MAI

KD6 Zhao Hai punto di apertura

KD2 Ran Gun punto di inizio

LU7 Lieque punto accoppiato



DISTURBI DEL SONNO :

Se lo Yin è in eccesso, gli occhi non vorranno aprirsi :

KD6 *Zhaohai* in dispersione

BL62 *Shenmai* in tonificazione , associati a **BL1** *Jingming*.

Se lo lo Yang è in eccesso gli occhi non vorranno chiudersi :

KD6 verrà tonificato

BL62 in dispersione, associando sempre **BL1** , punto di incontro di entrambi i meridiani che andrà a riequilibrare le due polarità.

L'agopuntura è tradizionalmente utilizzata per il trattamento dell'insonnia in Cina e ora è ampiamente accettata nei paesi occidentali. Sono stati riportati molti lavori di ricerca sulle applicazioni cliniche dell'agopuntura nel trattamento dell'insonnia e sui potenziali meccanismi alla base del trattamento dell'agopuntura. Numerosi studi hanno dimostrato che l'agopuntura può modulare un'ampia gamma di fattori neuroendocrinologici quali: noradrenalina, melatonina, acido gamma-aminobutirrico e β -endorfina.



SINDROMI WEI : ASTENIA E DEBOLEZZA

Deficit di yin di fegato e rene

Le ritroviamo nelle polinueropatie del cane e del gatto, nelle mielopatie degenerative

I punti di apertura e di accoppiamento dello *Yin Qiao Mai* possono essere utilizzati per bilanciare la tensione dei muscoli interni ed esterni delle gambe, insieme a KD8 che è il punto xi di *Yin Qiao Mai*, di sblocco del meridiano

KD6 *Zhao Hai*

LU7 *Lieque*

KD8 *Jiaoxin*



DOLORI ADDOMINALI

L'indicazione per l'utilizzo del Qiao è il dolore a livello del triplice

inferiore MONOLATERALE dovuto per esempio ad una massa

KD6 Zhao Hai PUNTO DI APERTURA dal lato del dolore

LU7 Lieque PUNTO ACCOPPIATO controlaterale

Il Maciocia lo indica anche nei parti difficoltosi



MASSE ADDOMINALI

Lo Yin Qiao Mai può essere utilizzato nelle masse addominali unilaterali da ristagno di Qi , sangue o da flegma.

GENITOURINARIO

SINDROMI LIN

KD6 *Zhaohai*

LU7 *Lieque*

KD8 *Jaoxin*

SP9 *Yinlingquau*

LR5 *Ligou*

SP6 *Sanyinjiao*



YIN QIAO MAI , nelle sindromi Lin , raggruppabili in generale ad un deficit di energia renale con accumulo di umidità nel triplice inferiore .

In termini medici occidentali rappresentano tutte le patologie delle basse vie urinarie caratterizzate da stranguria, ematuria, dolore.



OSTETRICA

&



GINECOLOGIA



In condizioni di pieno e in particolare da stasi sanguigna, come per esempio travagli difficili

KD6 *Zaohai*

LU7 *Lieque*

KD8 *Jaoxin*

CV3 *Zhongji*

SP6 *Sanyinjiao*

LR3 *Taichong*

IL POLSO NEI DISTURBI DELLO YIN QIAO MAI

Quando il polso è pieno e profondo indicando un accumulo di Yin vi è l'indicazione per un suo utilizzo

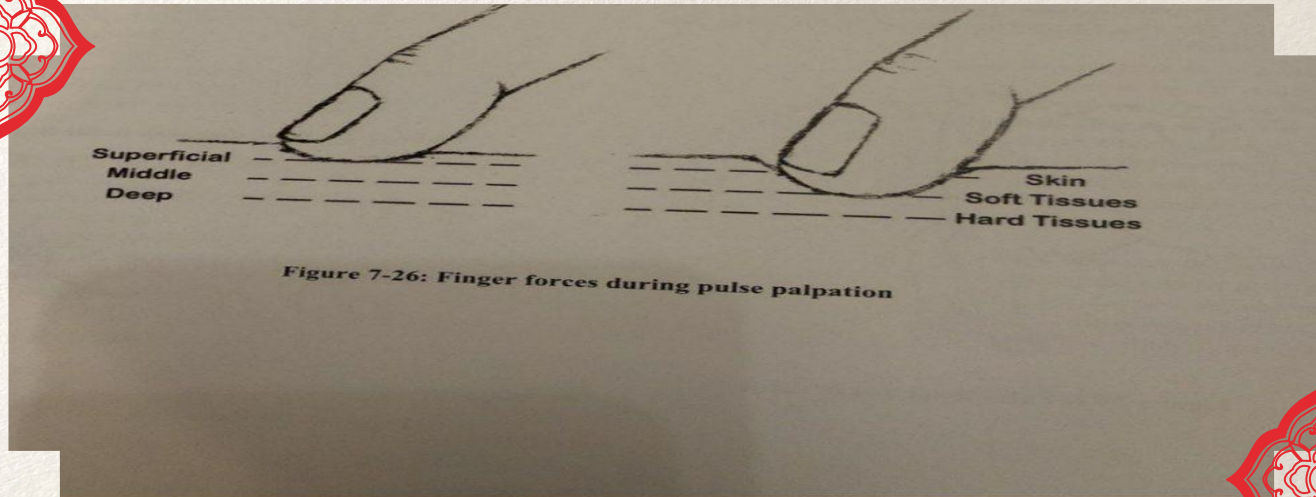


Figure 7-26: Finger forces during pulse palpation



APPLICAZIONE CLINICHE DELLO YANG QIAO MAI

Questo meridiano rappresenta la prima linea di serbatoi per drenare l'eccesso di Yang nella testa, sia nelle sue implicazioni fisiche che mentali.

DISTURBI DEL SONNO

L'eccesso di Yang provocherà insonnia :

BL62 Shenmai in dispersione

KI6 Zhaohai e **BL1 Jinming** in tonificazione



COXALGIA

In medicina cinese **Sindrome Bi DELL'ANCA**

sangue ed energia non riescono a circolare a causa di una ostruzione nei meridiani , provocando dolore.

BL62 Shenmai e **SI3 Houxi** stesso lato

GB30 Huantiao e **GB29 Juliao** lato opposto



APPARATO GENITOURINARIO

In condizioni di pieno , stranguria

BL62 *Shenmai*

SI3 *Houxi*

BL63 *Jinmen*

BL59 *Fuyang*

CV3 *Zhongji*

SP9 *Yinlingquan*



OSTEOARTRITE SINDROME BI DA VENTO

Quando il dolore e l'infiammazione si spostano da una articolazione all'altra

Nel cane per esempio si potrebbe avere una panosteite giovanile



Fig. 3. Radiografia mediolaterale di un alano di 21 settimane, alimentato all'età di 3-6 settimane, nel periodo dello svezzamento, con cibo contenente tutte le sostanze in base al normale fabbisogno, ma con un apporto di calcio elevato (ovvero 3,1% di calcio e 0,9% di fosforo) e successivamente con alimenti dal contenuto di minerali standard.^(13,15)

Si notano le zone bianche ispessite nella cavità midollare del radio e dell'ulna (frecce), che indicano un accumulo osseo tipico dell'enostosi (panosteite)

EMIPLEGIA TIAN HUAN SYNDROME

Causate da deficit di energia Qi , caratterizzate da impossibilità al movimento

Lo Yang Qiao Mai verrà utilizzato nelle patologie con una prevalente lateralizzazione della paresi/paralisi

BL62 *shenmai*

SI3 *Houxi*

GB20 *Fengchi*

GV16 *Fengfu*

LI11 *Quchi*

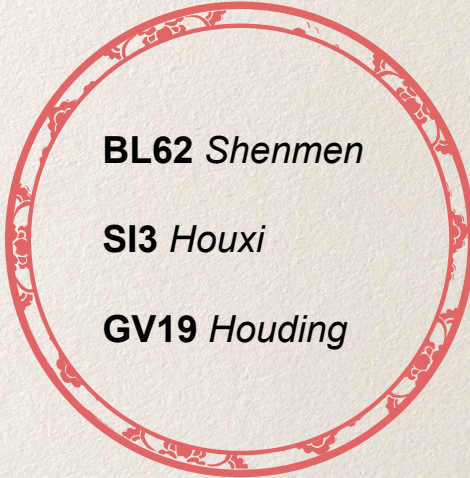
LIV3 *Taichong*

Più punti locali



DISTURBI COMPORTAMENTALI

L'eccesso di Yang nella testa , se combinato con il flegma, che offusca la mente provoca comportamenti maniacali , agitazione , ansia , insonnia



CEFALEA

Solitamente da fuoco di
fegato con polso teso

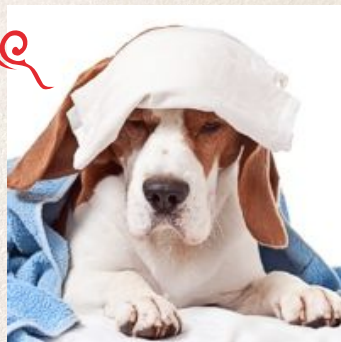
BL62 Shenmen

SI3 Houxi

LIV3 Taichong

LI4 Hegu

GB20 Fengchi



Review

J Vet Intern Med 2013;27:1034–1040

Migraine-like Episodic Pain Behavior in a Dog: Can Dogs Suffer from Migraines?

I.N. Plessas, H.A. Volk, and P.J. Kenny

Migraines and other primary headache disorders commonly affect people. There is evidence to suggest that migraines can occur in dogs. In this review, we present a dog with paroxysmal episodes that have a striking resemblance to human migraine, and we give an overview of migraine in people. The current classification, clinical signs, and diagnosis in people are discussed, as well as the anatomy of head pain, pathophysiology, pharmacology, and treatment options.

Key words: Headache; Photophobia; Screaming episodes; Topiramate.

Migraine is a common disabling condition in people and is ranked by World Health Organization as number 19 among all disabling diseases worldwide.¹ Migraine is not a new disease; conditions and clinical

Abbreviations:

CGRP calcitonin gene-related peptide
CED cortical spreading depression

EPILESSIA

Vento interno che trae origine da un vuoto di energia e sangue

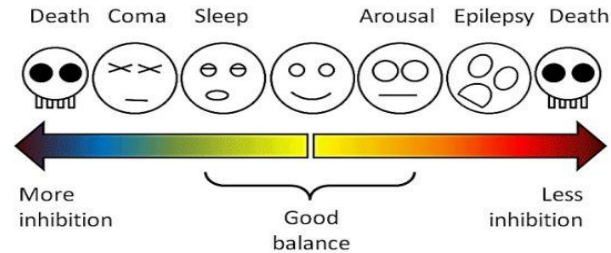
Squilibrio tra neurotrasmettitori inibitori: **GABA** e **GLICINA** ed eccitatori : **GLUTAMMATO**

provocando una diffusa e sincrona depolarizzazione neuronale di tutta la corteccia cerebrale.



EQUILIBRIO TRA I SISTEMI ECCITATORIO ED INIBITORIO

Excitation / Inhibition balance



BL62 Shenmen

SI3 Houxi

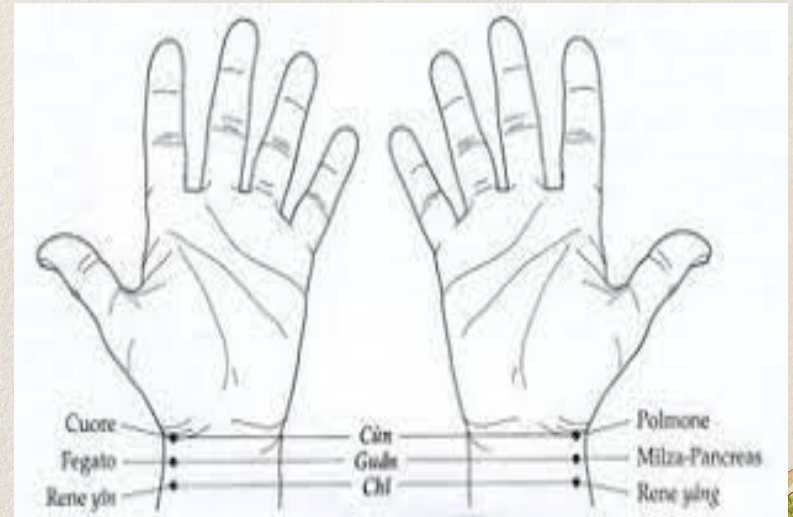
GB20 Fengchi

GV16 Fengfu

GV19 Houding

Lo Yang Qiao Mai in questo caso verrà utilizzato per le crisi diurne

IL POLSO NEI DISTURBI DELLO YANG QIAO MAI



POLSO PIENO E TESO SU ENTRAMBE LE POSIZIONI

CUN : CUORE E POLMONE

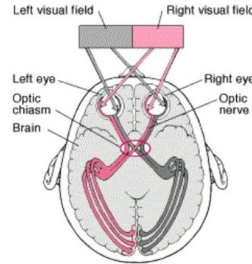
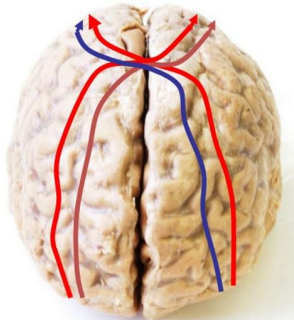


YIN e YANG QIAO MAI PERCORSI COMUNI

A livello di collo , occhi e cervello i percorsi diventano comuni ed entrambi arrivano a **ST9 Renying** e **BL1 Jingming**

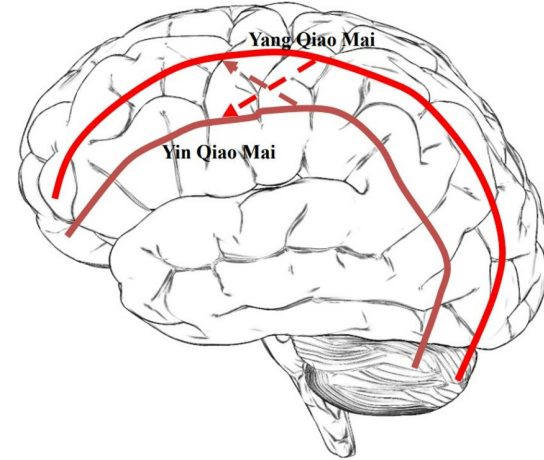
CHINESE
MEDICINE
ONLINE

HORIZONTAL CROSSING OF YIN AND YANG QIAO MAI IN BRAIN



CHINESE
MEDICINE
ONLINE

VERTICAL CROSSING OF YIN AND YANG QIAO MAI IN BRAIN



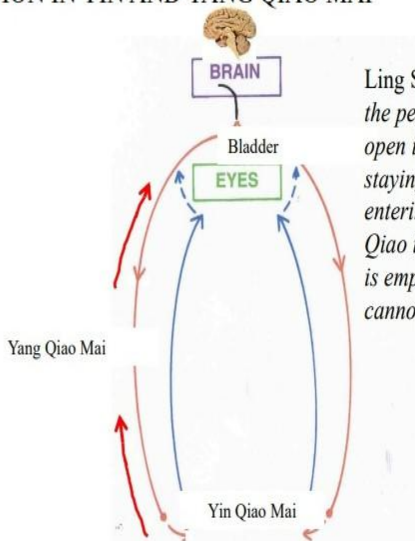
Nel cervello danno origine a due tipi di incrocio , uno tra la corteccia e le parti più profonde e un altro tra i due emisferi

中西醫藥

中西醫藥

CIRCULATION IN YIN AND YANG QIAO MAI

Ling Shu ch 80: “When the person cannot sleep it is due to Wei Qi staying in the Yang and not entering the Yin: Yang Qiao is full, the Yin Qiao is empty and the eyes cannot close.”



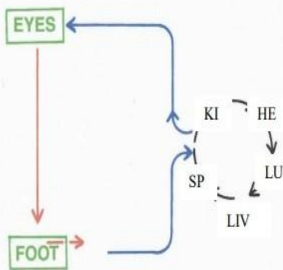
Ling Shu ch 80: “When the person’s eyes cannot open it is due to Wei Qi staying in the Yin and not entering the Yang: Yin Qiao is full, the Yang Qiao is empty and the eyes cannot open.”

Yang Qiao Mai

Yin Qiao Mai



DAY



NIGHT



Svolgono inoltre un importante ruolo nella discesa e ascesa della energia difensiva **WEI**, regolandone l’ascesa e la discesa , se la **WEI QI** rimane nello Yin e non entra nello Yang , Yin Qiao è in pieno, *Yang Qiao* è in vuoto e gli occhi non possono aprirsi.

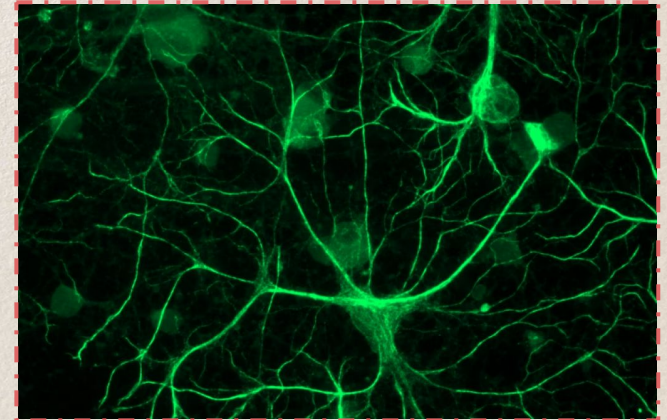
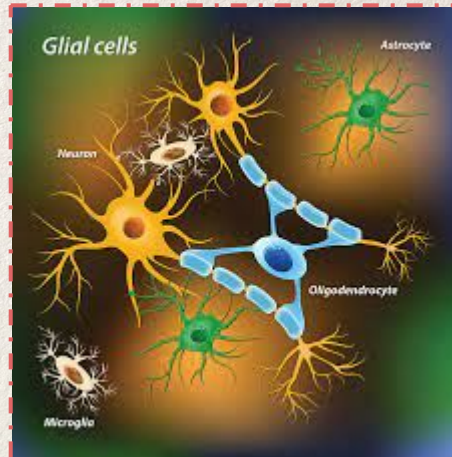
Se la **WEI QI** rimane nello Yang e non entra nello Yin , *Yang Qiao* è in pieno e lo *Yin Qiao* in vuoto e gli occhi non possono chiudersi.

Il canale di vescica , attraverso il punto **BL1 Jingming** drena lo Yang lontano dagli occhi



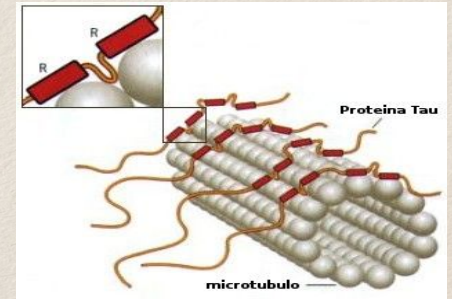
MALATTIE NEURODEGENERATIVE NELL'ANIMALE ANZIANO E UTILIZZO DEI QIAO DISFUNZIONE COGNITIVA

Le malattie neurodegenerative sono un complesso di patologie neurologiche in cui neuroni, cellule gliali e sistema vascolare sono coinvolti a vario titolo. Nel cane e nel gatto , soprattutto nel cane , la Sindrome da Disfunzione Cognitiva è la malattia più studiata e utilizzata come modello per la Malattia Di Alzheimer nell'uomo.



PATOGENESI

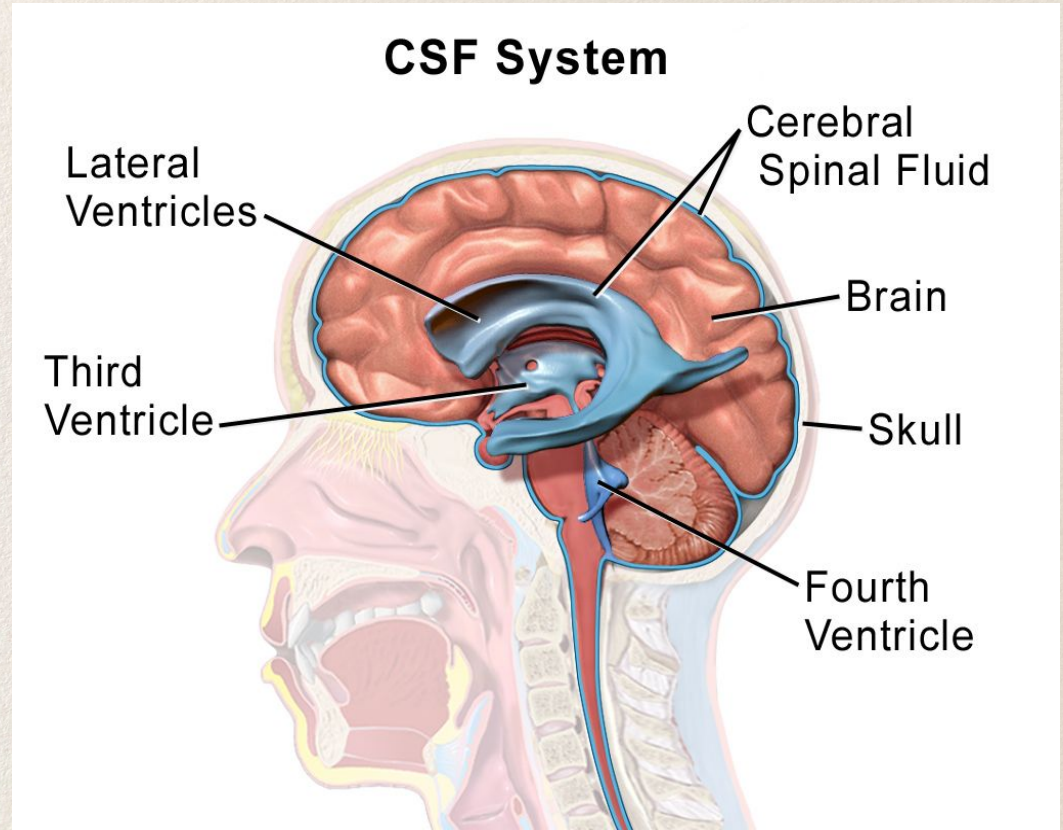
- accumulo extra/intracellulare di beta-amiloide e proteina tau fosforilata
- accumulo anche a livello perivascolare
- stimolazione da parte della glia alla produzione di sostanze tossiche
- angiopatia compromette la normale pulsatilità vascolare
- compromissione sistema g.linfatico
- infiammazione
- NeuroFibrillary Tangles
- morte neuronale



FUNZIONI DEL LIQUOR

- ★ nutrimento del cervello
- ★ protezione
- ★ smaltimento dei prodotti di scarto

Il liquor ha un flusso pulsatile con variazioni circadiane, aumenta durante il sonno a onde lente, sonno profondo, agevolando lo smaltimento di tutti i prodotti di scarto accumulati durante la veglia. Una notte di veglia completa comporta un accumulo di amiloide importante.



SISTEMA GLINFATICO

Il gruppo di ricerca della neuroscienziata danese **M. Nedergaard** ha scoperto l'esistenza a livello cerebrale di un nuovo sistema che si comporta in modo molto simile a quello linfatico, controllando il flusso del liquido cerebrospinale attraverso l'azione delle cellule gliali per questo motivo il sistema è stato battezzato "**glinfatico**".

- il Liquor , spinto dalla pulsatilità arteriolare entra nell'interstizio
- si mescola con il liquido interstiziale, peptidi e macromolecole di scarto
- il flusso convettivo , il gradiente pressorio , sia vascolare che provocato dal respiro direzionano il liquido verso il polo venoso
- le acquaporine presenti a livello delle membrane degli astrociti facilitano questo drenaggio

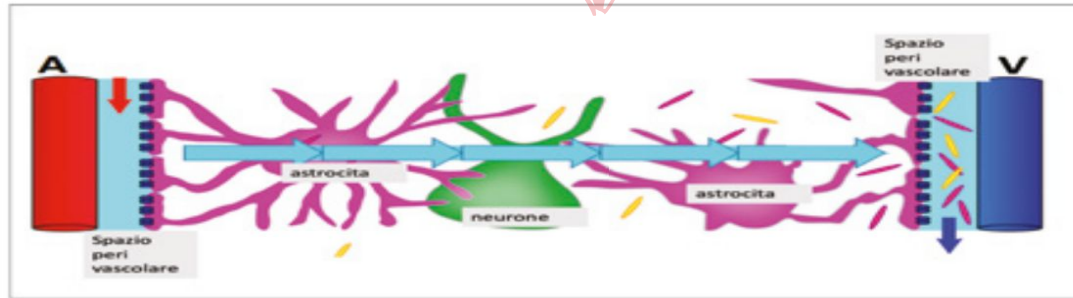
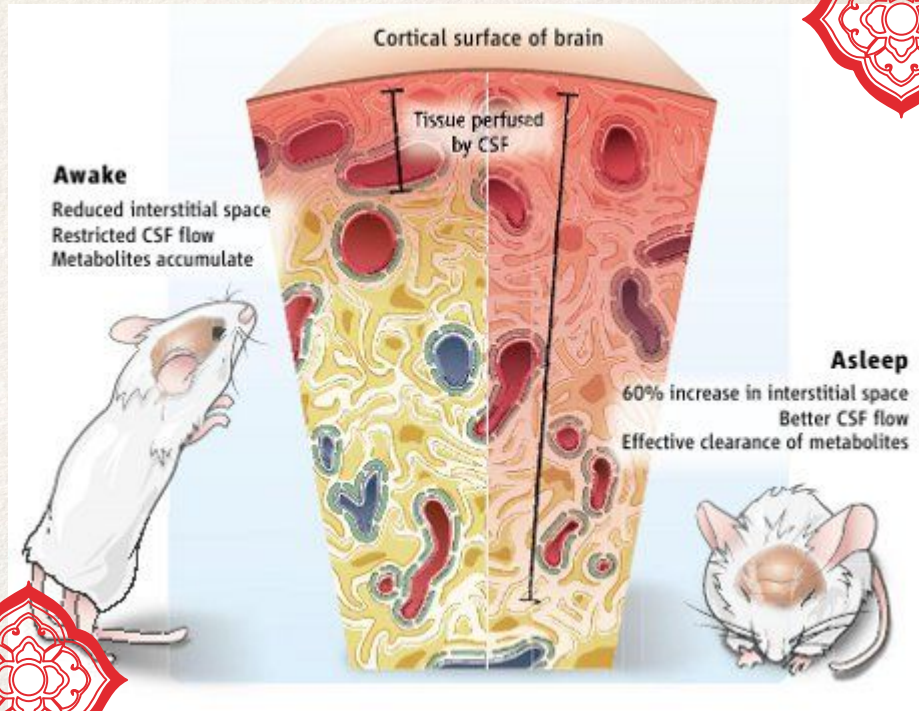


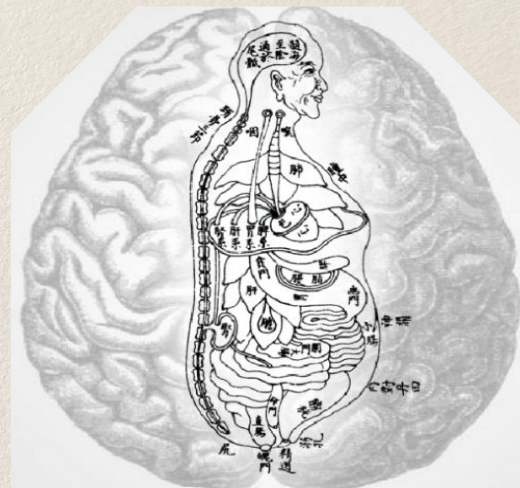
Figura 2. Sistema g-linfatico cerebrale. Il FCS viene sospinto nel parenchima cerebrale dalla pulsatilità del polo arteriolare, adiacente allo spazio perivascolare. Nell'interstizio si mescola al liquido interstiziale ed a peptidi ed alle macromolecole di scarto metabolico (barrette colorate). Il flusso convettivo drena verso il polo venoso dello spazio vascolare per motivi osmotici, di gradiente pressorio favorevole per la ridotta pressione venosa, ed infine per l'incremento della negatività pressoria endotoracica operato ritmicamente dal respiro. **Legenda:** A = polo arteriolare dello spazio perivascolare. V = polo venulare dello spazio perivascolare. I "bastoncini" colorati nell'interstizio simboleggiano le macromolecole che possono essere drenate verso il polo venulare (modificato con permesso Elsevier da Zamboni *et al.*, 2018).



Uno scambio di soluti tra il liquido cefalorachidiano (o liquor) e il fluido interstiziale è stimolato dalle pulsazioni arteriose e regolato durante il sonno dall'espansione e contrazione dello spazio extracellulare, durante il sonno, si arriva ad un incremento del 60% dello spazio interstiziale, come se le cellule si stringessero per permettere un lavaggio più efficace del tessuto cerebrale

La MTC spiega la Malattia di Alzheimer come una stasi di Yin con accumulo di *Tan* a livello del mare del midollo , la cui stasi blocca il fluire del *Qi* e quindi il buon funzionamento degli organi portando inevitabilmente alla formazione di altri *Tan* (proteine amiloidi)

Durante il sonno la *Wei Qi* esce dagli strati *Yang* di cui la testa è il polo estremo e si getta nello *Yin* , in questo modo lo *Yin* e i liquidi *Jin Ye* prendono il sopravvento e scorrono nel mare del midollo riparandolo e nutrendolo .



IL motore che spinge i *Jin Ye* è lo *Yang* , veicolato verso il distretto encefalico da *Du Mai* e *Yang Qiao Mai*, il decorso di questi meridiani ricorda molto da vicino il flusso del Liquor.

Yin Qiao Mai porta *Jin Ye* al cervello nutrendolo e fornendo la quota liquida che compone il Liquor

LA SINDROME DA DISFUNZIONE COGNITIVA NEL CANE E NEL GATTO



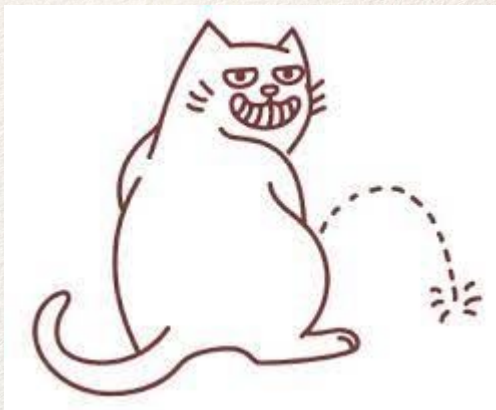
- ★ Disordine neurodegenerativo correlato all'invecchiamento
- ★ declino delle funzioni encefaliche superiori come memoria e apprendimento
- ★ sindrome : per la molteplicità e variabilità della sintomatologia
- ★ nel gatto alterazioni qualitative a livello del nucleo caudato già verso i 6,7 anni
- ★ nel cane alterazioni a livello della corteccia prefrontale dai 10,11 anni



-
- Sono due le differenze rispetto alla AD nell'uomo :
- assenza di "NeuroFibrillary Tangles"
 - morfologia delle placche amiloidi

D.I.S,H.A.

- ❖ Disorientamento
- ❖ Alterazione interazioni sociali
- ❖ Alterazione ciclo sonno veglia
- ❖ Eliminazione inappropriata
- ❖ Alterazione livelli di attività



Terapia :

- ❖ Medica : MAO
- ❖ Dietetica
- ❖ Comportamentale

Sintomi della demenza nei cani



Disorientamento

Ansia

Scordarsi
le routine

Irritabilità
estrema

Desiderio di
giocare calato

Non rispondere più
ai **comandi familiari**

Fissare
il vuoto

Vagare
senza meta

Lentezza nell'apprendere
nuovi **compiti**

Assenza di **cura**
personale

Cambiamenti nel ciclo
del **sonno**

Perdita
dell'**appetito**



MALATTIA DI ALZHEIMER NELLA MEDICINA TRADIZIONALE CINESE

Report numerosi in umana ne dimostrano l'utilizzo sia in associazione che in alternativa con la medicina occidentale

trattamenti :

- con ago secco
- in E.A.
- Moxibustione
- Fitoterapia

Effectiveness of Acupuncture for Alzheimer's Disease: An Updated Systematic Review and Meta-analysis

Qi Huang ¹, Dan Luo ², Li Chen ¹, Feng-Xia Liang ³, Rui Chen ⁴

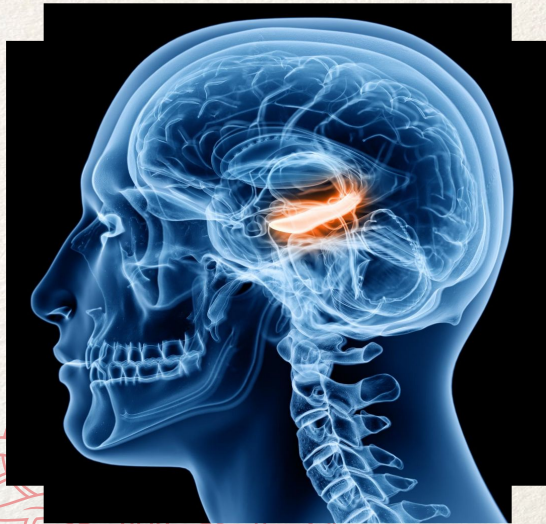
Affiliations expand

PMID: 31209824

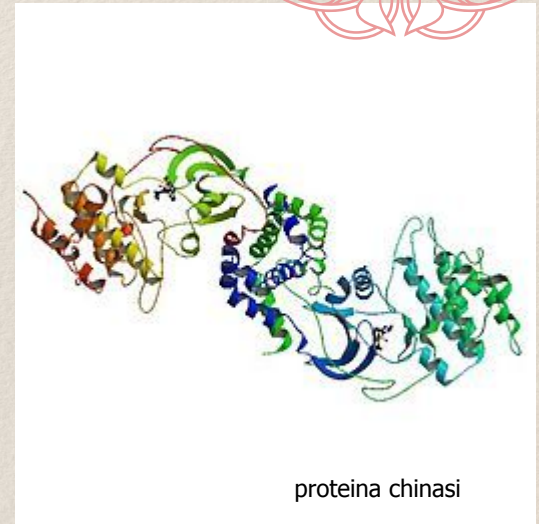
DOI: [10.1007/s11596-019-2065-8](https://doi.org/10.1007/s11596-019-2065-8)



MECCANISMO DI AZIONE AGOPUNTURA



- Regolazione nel rilascio dei neurotrasmettitori
- protezione dal danno ossidativo dei neuroni
- aumento dei fattori neurotrofici cerebrali
- inibizione della risposta infiammatoria parenchima encefalico
- attivazione delle proteine chinasi dell'ippocampo
- regolazione dei livelli anomali delle proteine
- regolazione attività autofagica



proteina chinasi

Presupposti :

Il mare del midollo (cervello) viene nutrito dal Rene

I Tan (proteine amiloidi) ostruiscono i canali rendendo torbido il cervello e il normale fluire del Qi verrà ostacolato

Se il Jing del Rene sarà insufficiente (vecchiaia) , la produzione del midollo sarà ridotta generando sintomi quali vertigini, amnesia, ritardo nella risposta agli stimoli

Du Mai e Qiao Mai entrano ed escono dal cervello svolgendo funzioni di drenaggio linfatico e di nutrimento attraverso l'apporto di Jin Ye



IPOTESI PER UN TRATTAMENTO AGOPUNTURALE NELLA SDC

apertura dei tre canali straordinari :

SI3 Houxi
BL62 Shenmai
KD6 Zhaohai

Tonificazione del Rene :

KI3 Taixi
BL23 Shenshu

smuovo i Tan

SP6 Sanyinjiao
ST36 Zusanli
ST40 Fenglong

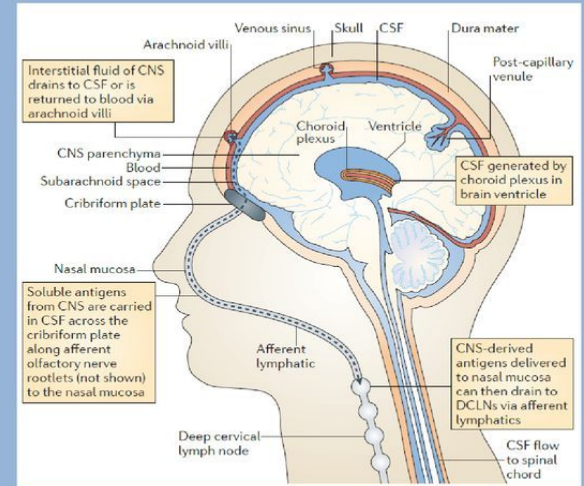
Drenaggio linfatico del CSF

attraverso tutte queste tre vie

- sistema glinfatico
- rotta olfattorio-nasale
- rotta aracnoido-sinusale



il CSF drena nei linfonodi cervicali



Ransohoff RM, Engelhardt B. Nat Rev Immunol 2012; 12: 623-635
Louveau A et al. Trends Immunol 2015; 36: 569-577
Engelhardt B et al. Acta Neuropathol 2016; 132: 317-338
Engelhardt B et al. Nat Immunol 2017; 18: 123-113



GRAZIE PER L'ATTENZIONE !



Monica Scanu

medico veterinario

veterinariomonिकासcanu.it

Grazie Maria.

