



XII CORSO TRIENNALE S.I.A.V. di AGOPUNTURA VETERINARIA

LA MEDICINA TRADIZIONALE CINESE NEI CAMELIDI SUDAMERICANI: UTILIZZO DELL'AGOPUNTURA IN ALPACA E LAMA

**Traditional Chinese Medicine in South America Camelids:
use of acupuncture in Alpacas and Llamas**



Dr.ssa Sara Peraglie
RELATORE: Dr.ssa Gudi Mayr-Boninsegna



INTRODUZIONE

- L'agopuntura attualmente in Italia ancora poco utilizzata nella Clinica dei camelidi Sudamericani, un po' di più negli altri Paesi Europei ed Extra-Europei.

- Dopo un periodo di declino (ultimi anni del 19° secolo e prima parte del 20° secolo) riconosciuti nelle ultime decadi come una risorsa importante nei loro paesi d'origine.

- Utilizzo:
 - o allevamento
 - o esposizioni / parate
 - o trekking
 - o fibra per l'industria tessile (lana di alpaca paragonabile al Cashmere)



- o animali da compagnia
- o animali da soma per il trasporto
- o animali da **guardiania** per pecore e capre contro la predazione dei coyotes (in Nord America) e dei lupi (in Europa)
- o **pet therapy** (soggetti calmi e ben addestrati)

■ **In Italia** in questi ultimi anni, in virtù di questa loro versatilità: **incremento numerico sul territorio** (richieste di intervento veterinario sempre più numerose)



Nel nostro Paese non esistono farmaci registrati per questi camelidi → uso in deroga (farmaci registrati per bovini od ovi-caprini). Ulteriore complicazione: da Aprile 2019 dal punto di vista legislativo considerati animali da reddito.

Necessità di fornire loro un'assistenza sanitaria adeguata alla peculiare fisiologia che li contraddistingue e li rende più difficili da trattare (sia per la scarsa disponibilità di farmaci sia per la poca conoscenza degli effetti in vivo di farmaci non formulati specificatamente per loro).

Il presente lavoro si propone di indagare il raggio di azione dell'Agopuntura nel settore della clinica dei camelidi Sudamericani, in particolare dei lama e degli alpaca.



ALPACA E LAMA

- I Camelidi Sudamericani (lama, alpaca, guanaco e vicuña) appartengono alla Classe dei *Mammiferi*, Ordine *Artiodactyla*, Subordine *Tylopoda*.
- Classificazione controversa
 - *Lama glama* – lama
 - *Lama guanicoe* – guanaco
 - *Vicugna pacos* – alpaca
 - *Vicugna vicugna* – vicuña
- Alpaca (羊驼 *Yáng Tuó*) e lama (骆驼 *Luòtuó*) esistono solo come **specie domestiche** mentre guanaco e vicuña come specie selvatiche.



L'AGOPUNTURA NEI CAMELIDI

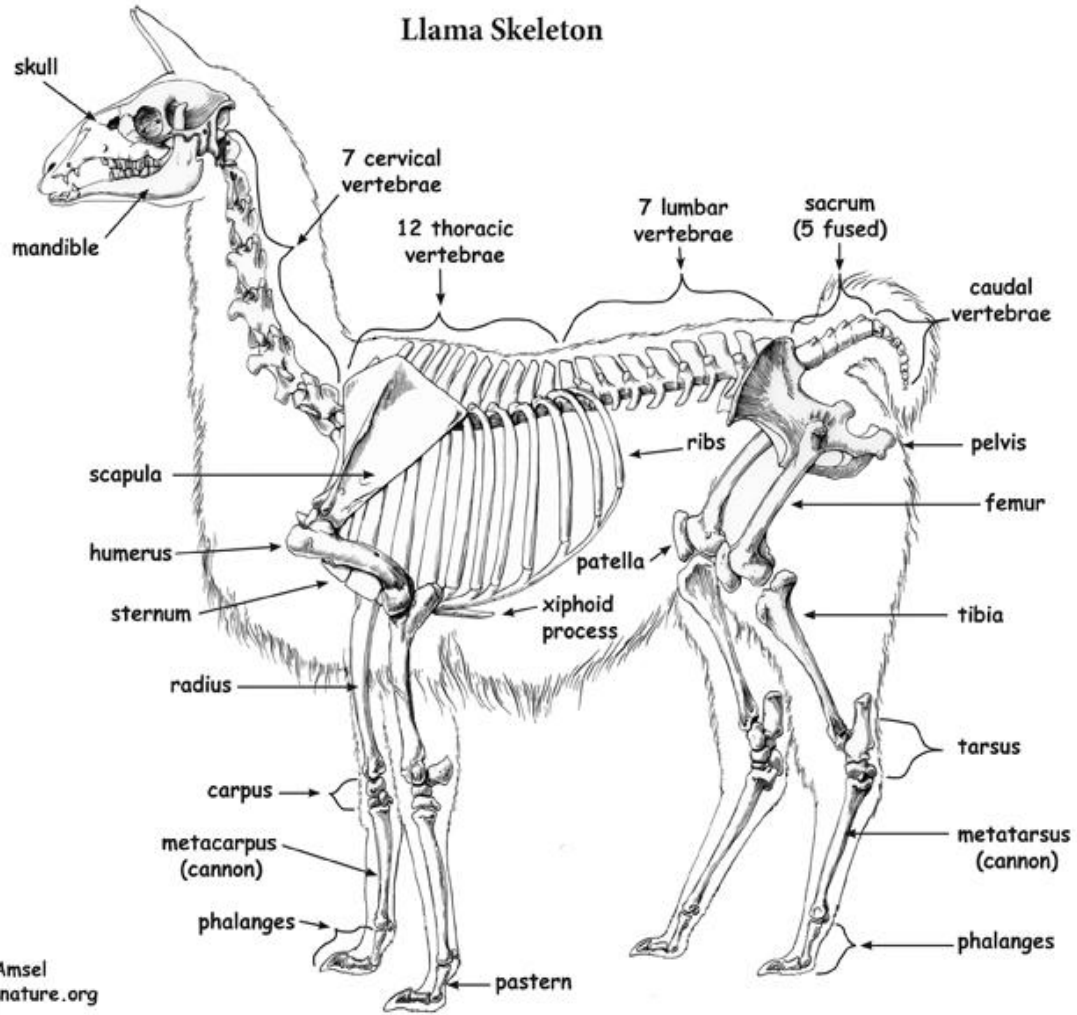
■ Ostacoli:

- ✓ Spesso strato di pelo (7,5-20 cm)
- ✓ Moxa
- ✓ Cute spessa con presenza di zone callose (difficoltoso posizionamento e inserimento degli aghi)
- ✓ I tessuti sottostanti la cute sono sottili (rischio di danneggiare un organo se l'ago inserito in profondità)

MOLTO IMPORTANTE conoscere l'anatomia di queste specie prima di fare agopuntura.



Llama Skeleton



©Sheri Amsel
www.exploringnature.org



■ **Trasposizione degli agopunti**
impegnativa → la loro costituzione anatomica è simile a quella di **cani, gatti, cavalli, ruminanti** ed **umani**, tutti mescolati insieme

■ L'anatomia del **piede distale** è una **vera sfida** per l'inserimento degli aghi e la **trasposizione dei punti**.

Per la trasposizione dei punti → riferimento a **cane** e **bovino** (a parere mio, quest'ultimo, per la conformazione anatomica, mostra una relazione maggiore)



I più comuni punti trasposizionali:

MERIDIANI

POLMONE → cane, bovino

GROSSO INTESTINO → cane, bovino

STOMACO → cane, bovino

MILZA → cane, bovino

CUORE → cane, bovino

PICCOLO INTESTINO → cane, bovino

VESCICA → TESTA: cane, cavallo

TRATTO CERVICALE e TORACICO: cane, uomo

TRATTO LOMBARE: cane

TRATTO SACRALE: cavallo

ARTO POSTERIORE: cavallo

RENE → cane, bovino

PERICARDIO → cane, cavallo, bovino

TRIPLICE RISCALDATORE → cane, bovino

VESCICOLA BILIARE → cane, bovino, cavallo

FEGATO → cane, bovino

VASO CONCEZIONE → cane

VASO GOVERNATORE → cane, bovino



APPLICAZIONI:

➤ disordini muscolo-scheletrici e sublussazioni

- DJD
- Paralisi o danni neurologici
- Dolore alla schiena
- Dolore muscolare
- Terapia dei trigger point
- Zoppia e lesioni tendinee

➤ patologie gastro-enteriche

- Diarrea
- Ileo
- Colica non chirurgica
- Colica cronica
- IBD



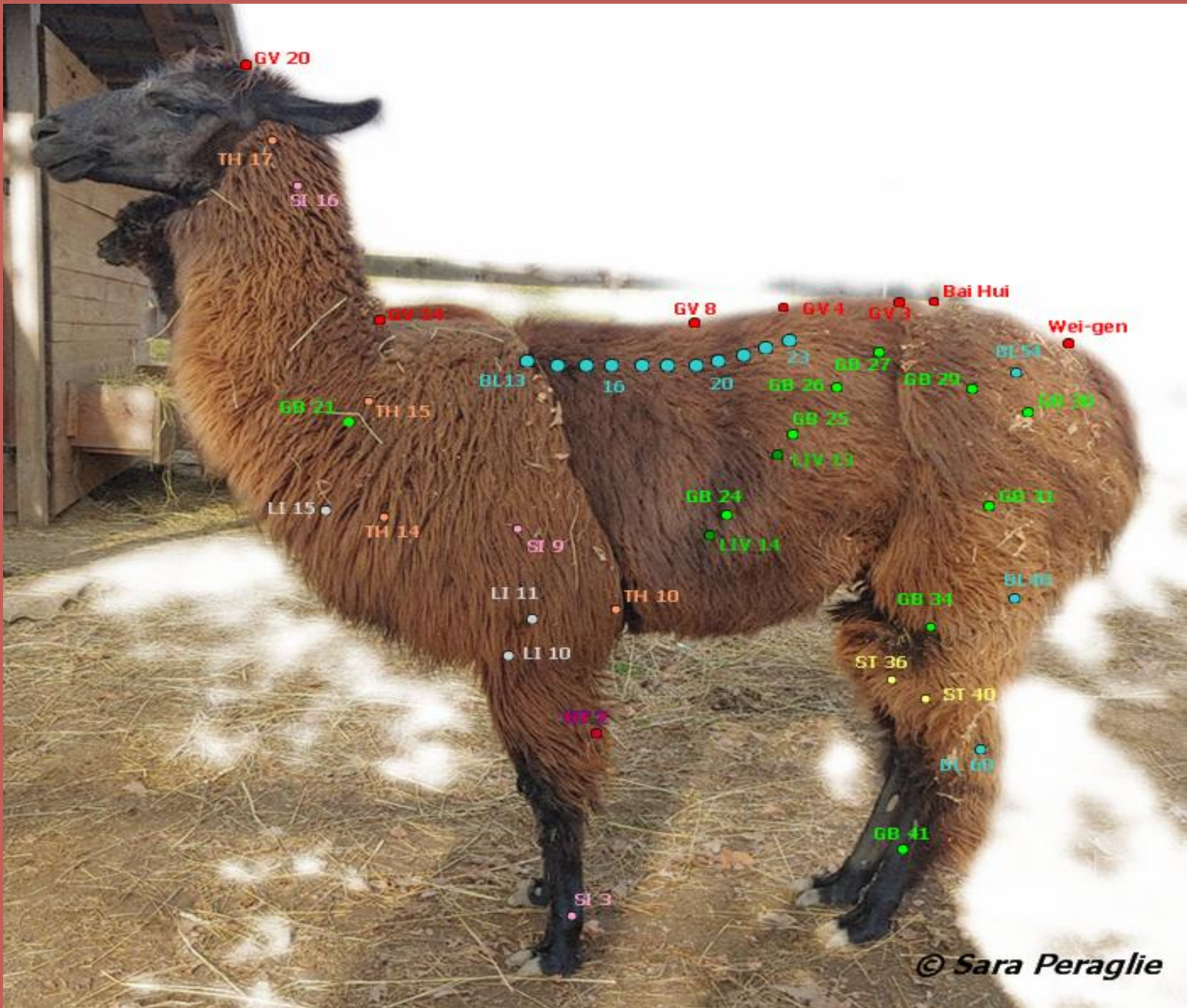
- performance riproduttive e disordini riproduttivi
(cicli estrali irregolari, ritenzione di fluidi in utero, ovulazione, corpo luteo cistico, scarsa libido, scarsa qualità del seme)
- patologie cutanee (atopia, allergie, etc.)
- guarigione delle ferite o ferite ispessite ed indurite
- patologie urinarie e renali
- alcuni disordini respiratori



AGOPUNTI IN ALPACA E LAMA

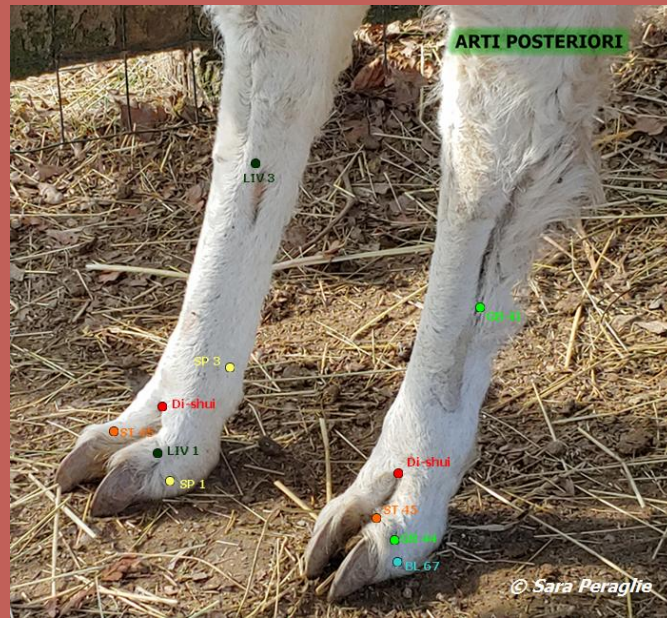
- Fondamentale: il singolo agopuntore sviluppi una **propria abilità nella palpazione** ed inserisca gli aghi o intraprenda una tecnica terapeutica guidato dalle **condizioni specifiche di ogni paziente**.
- L'unità di misura di un *cun* nei camelidi corrisponde alla **larghezza dell'undicesima costola**.

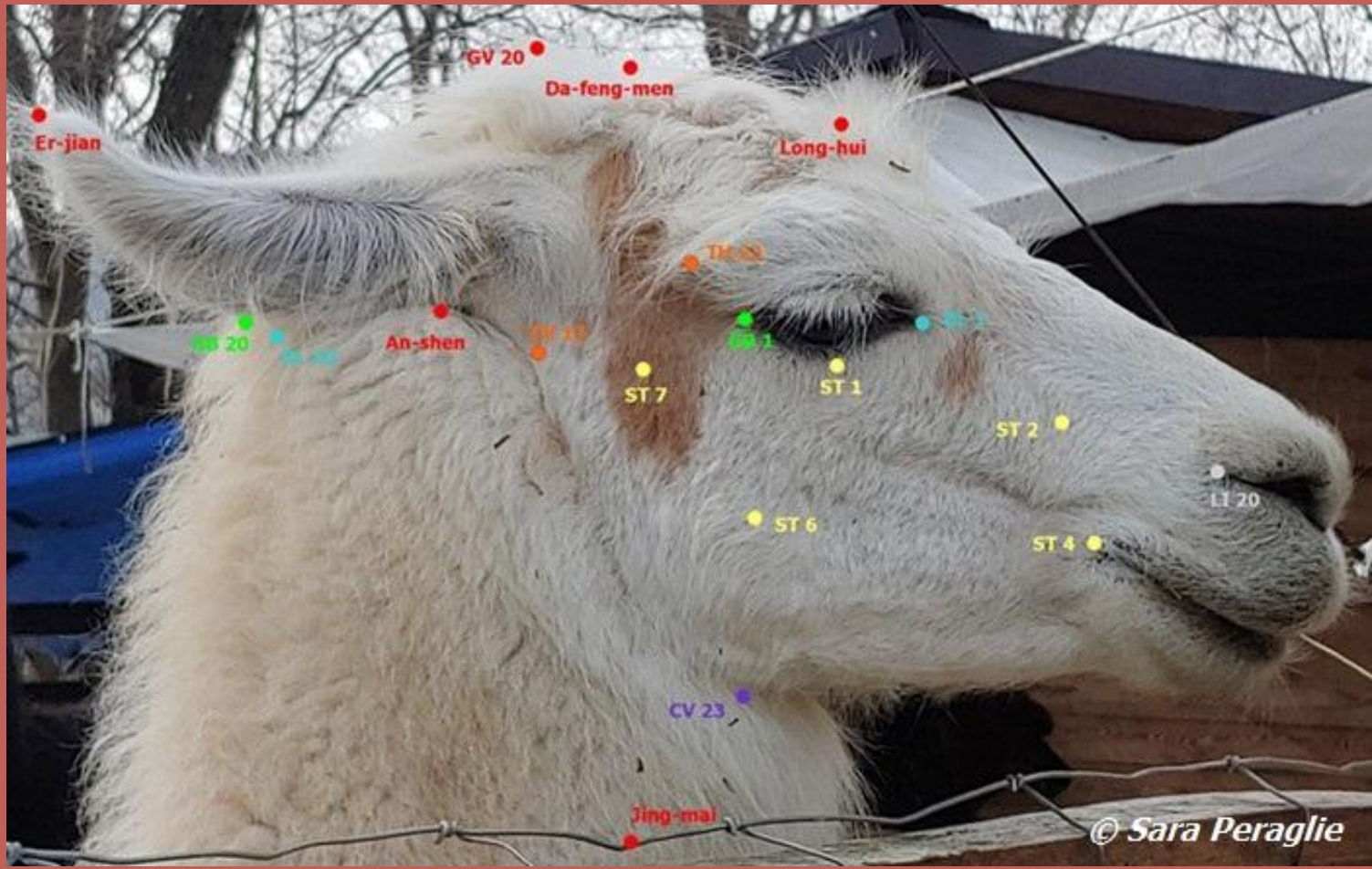




© Sara Peraglie

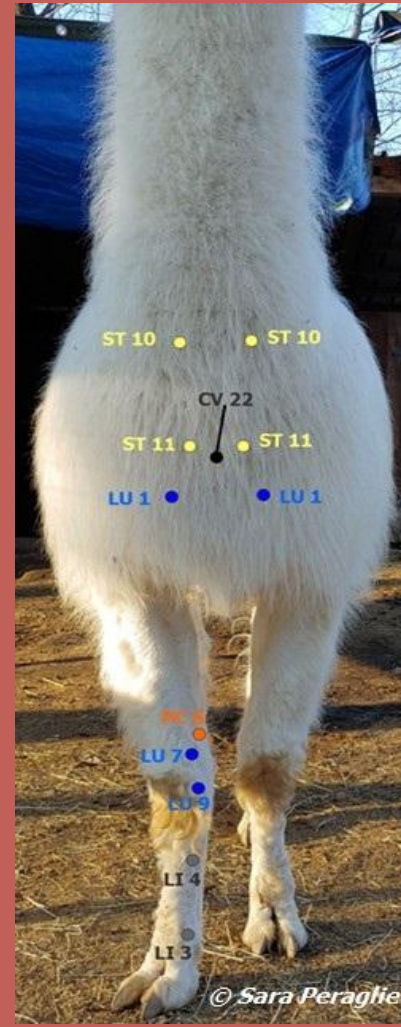
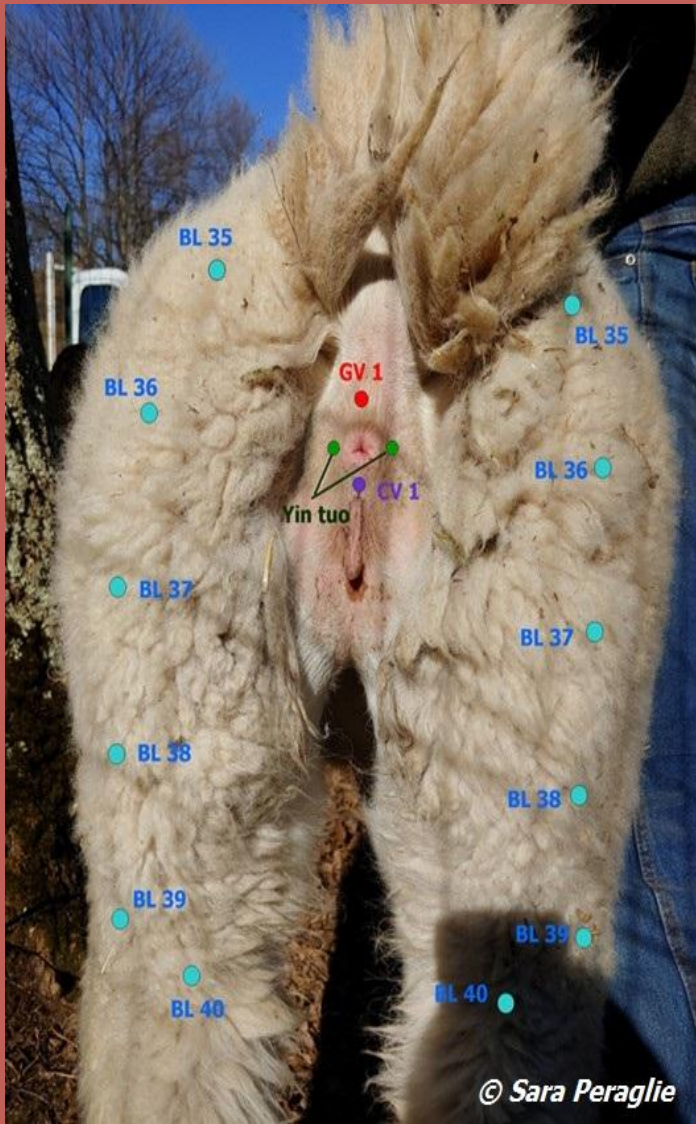






© Sara Peraglie





PARTE SPERIMENTALE



SCOPO

Valutazione della risposta all'agopuntura nei camelidi, nello specifico lama ed alpaca, affetti da differenti condizioni patologiche.

MATERIALI E METODI

Sono stati inclusi 7 animali, suddivisi in 4 alpaca (*Vicugna pacos*) e 3 lama (*Lama glama*).

Condizioni patologiche diverse.

Trattamento: agopuntura da sola, in associazione alla medicina allopatica (in due casi come terapia integrata) o in associazione alla moxa, al laser o al taping.



SEGNALAMENTO	PATOLOGIA SECONDO MED. OCCIDENTALE	PATOLOGIA SECONDO MTC
DUMBO, alpaca, M, 2 anni	Disuria/stranguria/ pollachiuria	Sindrome da pieno: Umidità e Calore di BL
ZENITH, lama, F, 2 anni	Anemia e debolezza per infezione da <i>M. haemolamae</i>	Sindrome da vuoto di Qi e Xue, vuoto di KID e SP, vuoto di Xue nel LIV
CRAZY JANE, alpaca, F, 9 mesi	Dermatite ipercheratosica nasale idiopatica	Vuoto di Qi di LU e secchezza del LU + vuoto di Qi e Yin di KID
NEBBIOLO, lama, M, 5 anni	Dolore alla schiena dopo trekking	Sindrome del Tai Yang
LAGUNA, lama, F, 6 anni	Atassia dopo caduta	Stasi di LIV / Vuoto di KID
DALIA, alpaca, F, cria di 1 giorno	Atassia dalla nascita ed incapacità ad alimentarsi	Vuoto di Jing del KID
BRIONIO, alpaca, M, 3 anni	Prolasso rettale	Vuoto di SP: Qi della SP affondato



Caso clinico: CRAZY JANE

MOTIVO VISITA: dermatite ipercheratosica nasale idiopatica

SEGNALAMENTO: alpaca, F, 9 mesi

Ipercheratosi crostosa che colpisce le aree attorno a narici, occhi, orecchie o labbra. Ispessimento cutaneo abbastanza importante da occludere parzialmente le narici.

Cria e giovani adulti < 2 anni età.

Sottostante immunodeficienza.



Terapia allopatrica: antisettici topici (iodopovidone), antibiotici sistemici o topici (penicillina, ceftiofur, ossitetraciclina), antifungini, acaricidi, integrazione di zinco, corticosteroidi sistemici o topici.

DIAGNOSI SECONDO MTC (SI-ZHEN)

Ispezione:

Shen: vigile e attento

Comportamento: si alimenta correttamente e le grandi funzioni organiche sono conservate

Morfologia: corpo solido e forte (BCS 3) con buona conformazione degli arti; a livello nasale e perilabiale lesioni crostose ispessite marrone/nerastre, non pruriginose

Lingua: rosa



Auscultazione ed olfattazione: nella norma

Interrogatorio anamnestico:

Origine: nata in Italia, nell'allevamento in cui risiede

Sviluppo e crescita: nella norma

Patologie pregresse: nessuna

Alimentazione: erba, fieno e fioccolato

Grandi funzioni organiche: conservate

Palpazione:

Cute, torace ed addome: cute e mantello di consistenza normale, senza dolore alla palpazione e senza Calore sulla superficie corporea

Polsi: rapidi e profondi con KID Yang e LU più in vuoto

Punti Back Shu e Mu: in vuoto BL 13 e BL 23



Diagnosi:

Patologia interna, da Freddo, da Vuoto, Yin
Vuoto di Qi di KID e LU con Secchezza di LU

Trattamento:

tonificare LU e KID e umidificare la Secchezza

8 sedute, con cadenza settimanale, di agopuntura

1^a seduta

BL 13 (*Feishu*) – Back-shu del Polmone; disperde il Calore e promuove la funzione di diffusione e discesa del Polmone

LU 1 (*Zhongfu*) - punto Mu del Polmone; elimina il Calore e promuove la circolazione del Qi, abbassa il Qi di Polmone



LU 7 (*Lieque*) - Master point di testa e collo, punto Luo del Meridiano del Polmone, punto di apertura del Ren Mai; elimina il Vento patogeno, diffonde il Qi del Polmone, stimola la Wei Qi

LI 20 (*Yinxiang*) - disperde il Calore patogeno, rimuove le ostruzioni nasali

BL 23 (*Shenshu*) — Back-shu del Rene; tonifica lo Yin di Rene (tonifica Rene in toto e Jing renale), giova alla funzione del Rene di dominare il metabolismo dell'acqua, rafforza la funzione del Rene di raccolta del Qi di Polmone



2^a seduta

BL 13 (*Feishu*) bilaterale

GV 4 (*Mingmen*) — punto di passaggio del Dai Mai; giova alla funzione del Rene di dominare il metabolismo dell'Acqua, tonifica lo Yang di Rene e il Jing, nutre la Yuan Qi, riscalda il Ming Men, espelle il Freddo

LI 20 (*Yinxiang*) bilaterale

LU 9 (*Taiyuan*) a destra - punto Yu (Terra) e Yuan del Meridiano del Polmone, punto di tonificazione del Polmone, punto Hui di arterie e vene; abbassa il Qi di Polmone, tonifica il Qi e lo Yin di Polmone

3^a seduta

BL 13 (*Feishu*) bilaterale

BL 23 (*Shenshu*) bilaterale

LI 20 (*Yinxiang*) bilaterale

LU 7 (*Lieque*) a dx

KID 3 (*Taixi*) — p. Yu (Terra) e Yuan; tonifica il KID (spt KID Yin), giova al Jing e giova alla f(x) del KID di governare il metabolismo dell'Acqua



4^a seduta

BL 13 (*Feishu*) bilaterale
BL 23 (*Shenshu*) bilaterale
LI 20 (*Yinxiang*) bilaterale
LU 7 (*Lieque*) a dx
GV 4 (*Mingmen*)



5^a seduta

BL 23 (*Shenshu*) bilaterale
LI 20 (*Yinxiang*) bilaterale
GV 4 (*Mingmen*)

LU 7 (*Lieque*) a dx – **KID 6** (*Zhaohai*) a SX per aprire il Ren Mai (governa l'attività di tutti i meridiani Yin, nutre l'energia Yin del corpo, ed agisce su faccia, gola, polmoni, torace ed addome. Utilizzato per il Vuoto di Yin di LU e KID. Inoltre **KID 6** è p. di apertura dello Yin Qiao Mai, nutre lo Yin del Rene, quindi agisce sui liquidi, raffredda lo Xue e umidifica la Secchezza)



6^a seduta

Leggero peggioramento. Reattività su BL20 e BL21
(coivolgimento SP e ST)

BL 13 (*Feishu*) bilaterale

BL 23 (*Shenshu*) bilaterale

GV 4 (*Mingmen*)

GV 6 (*Jizhong*) - rafforza l'attività della SP

LIV 13 (*Zhangmen*) – p. Mu di SP e Hui degli Organi; diffonde il Qi di LIV, giova alla SP, tonifica la Yin di SP e disperde e trasforma l'Umidità

KID 6 (*Zhaohai*)

KID 3 (*Taixi*)

7^a seduta

Lesioni migliorate molto. Stessi punti della precedente seduta.



8^a seduta

Lesioni scomparse quasi completamente

BL 13 (*Feishu*) bilaterale

BL 23 (*Shenshu*) bilaterale

LU 9 (*Taiyuan*) a dx

SP 6 (*Sanyinjiao*) a sinistra — p. di Riunione dei 3 Yin; p. di tonificazione globale dello Yin di tutto il corpo, tonifica Yin e Xue, rafforza la SP, stimola la funzione del LIV e il libero fluire del Qi del LIV, tonifica il KID,

Per necessità del proprietario si interrompe il trattamento ma le lesioni sono scomparse per il 90% e, ad oggi, il problema non si è più ripresentato



DISCUSSIONE E RISULTATI

L'agopuntura: un metodo terapeutico estremamente valido per gli alpaca e i lama, conducendo al miglioramento o alla risoluzione della patologia trattata.

Nei primi due casi è stata utilizzata come terapia integrata al trattamento allopatico e negli altri come unico trattamento (o cmq associato a terapie complementari di MTC).

Caso 1: miglioramento in pochi gg e nessuna recidiva

Caso 2: valori ematici tornati normali, no debolezza

Caso 3: scomparsa lesioni per il 90%

Caso 4: scomparsa mal di schiena, ritorno ai trekking

Caso 5: ritorno nel gruppo, talvolta fatica ad alzarsi

Caso 6: riesce a nutrirsi e seguire la madre ma eutanasia

Caso 7: migliora prolasso, ritorno ai trekking, ma eutanasia 6 mesi dopo per recidiva da trauma



CONCLUSIONE

L'agopuntura: un ausilio terapeutico molto importante nel trattare le diverse patologie che colpiscono alpaca e lama.

Auspicio che un numero sempre maggiore di medici veterinari possa utilizzare l'agopuntura nella propria pratica quotidiana, ognuno contribuendo così con le proprie esperienze ad accrescere le conoscenze e le applicazioni della MTC in alpaca e lama.

Personalmente la **difficoltà** che ho incontrato nel trattare questi animali è stato **l'inserimento degli aghi sugli arti** (hanno una particolare sensibilità a questo livello: non amano farseli toccare e possono calciare). A questo proposito vorrei approfondire l'utilizzo della **laserpuntura**.





**GRAZIE PER
L'ATTENZIONE!**

Mi piacerebbe
classificare questi
animali nell'ambito
della Legge dei
Cinque Movimenti
(diagnosi più
completa e
trattamento più
specifico per ciascun
individuo).

