



Atassia Spinale Locomotoria nel Cavallo

Terapia con agopuntura

IX CORSO TRIENNALE S.I.A.V. di AGOPUNTURA VETERINARIA

Dr.ssa Carlotta Antonelli

RELATORE

Dr.ssa Gudrun Mayr-Boninsegna

ANNO ACCADEMICO 2015 – 2016

Atassia

E' un Sintomo e NON una Patologia

Deficit propriocettivo con perdita di coordinazione motoria evidente quando il cavallo è in movimento; origine in vestibolare, cerebellare o spinale

PROPRIOCEZIONE: è la cognizione della localizzazione del corpo e degli arti nello spazio.

- ✓ Andatura poco coordinata e ondeggiamento del tronco
- ✓ Posizionamento anomalo dei piedi
- ✓ Movimenti di circumduzione e tendenza ad incrociare gli arti in circoli stretti
- ✓ Tendenza a fare perno sull'arto interno in circolo
- ✓ Grande difficoltà ad indietreggiare spt testa sollevata
- ✓ I segni sono più evidenti in pendenza, sugli ostacoli, nei cambi di velocità e di direzione rapida

Atassia Spinale Locomotoria

Le malattie neurologiche del cavallo sono difficili da diagnosticare e soprattutto da differenziare da una patologia ortopedica

ORTOPEDICA

andatura regolarmente irregolare.

NEUROLOGICA

andatura irregolarmente irregolare

Cause più comuni: Traumi (fratture vertebrali)

Mielopatia Cervicale Stenotica o Wobbler Syndrome

Mieloencefalopatia Degenerativa Equina

Mieloencefalopatia Equina da Herpes Virus 1

WOBBLER SYNDROME

EDM

TRATTAMENTO SINTOMATICO O CHIRURGICO

Antinfiammatori sistemici e locali
Dieta bilanciata
Stabilizzazione delle vertebre cervicali
Laminectomia dorsale

NON ESISTE TRATTAMENTO SPECIFICO

Vitamina E -Selenio

Elevati rischi post operatori
Convalescenza/riabilitazione da 6 a 12 mesi
Prognosi sportiva incerta, scarsa e a lungo termine

Encefalomiopatia (EHV-1)


TRATTAMENTO

- terapie antivirali, antinfiammatorie (DMSO, corticosteroidi)
- terapie di supporto e cateterizzazione urinaria
- recupero completo da qualche settimana a più di un anno

VERSUS

TRATTAMENTO CON AGOPUNTURA E MASSAGGIO CINESE
miglioramento del movimento, della propriocezione, dell'energia globale
del cavallo e di riflesso il lavoro del cavaliere.

IL MOVIMENTO nella MEDICINA TRADIZIONALE CINESE



*Il movimento è un atto di volontà
che trae origine a partire dai Reni
e che si esprime come vibrazione
energetica*

*“I Reni reggono la volontà. Quando Energia e Volontà si riuniscono,
costituiscono Ossa e Midollo, poi il corpo fisico e gli organi”*

L'Atassia è un'alterazione del movimento

**Per MTC il movimento regolare si basa sulla solidità delle strutture
interessate e sulla flessibilità delle strutture stesse:
solo così è possibile realizzare L'ARMONIA DEL MOTO.**

L' Atassia Spinale Locomotoria secondo la MTC

*“Quando l'essere umano inizia a vivere,
dapprima si hanno le Essenze (Jing),
quindi dal Jing vengono prodotti Cervello e Midollo.
Poi si solidificano le Ossa...»*

“ Nelle affezioni del Rene sono le Ossa ad essere attaccate”

Deficit energetico congenito o fenomeni di malnutrizione
Deficit di Jing di Rene che non produce Midollo
sufficiente per poter ben alimentare il Cervello

Quando **Jing** e **Midollo** sono **INSUFFICIENTI** le **Ossa** sono colpite;
si sviluppa una difficoltà a stare in piedi, si hanno dolori diffusi scheletrici e fragilità ossea.

Quando l'energia del **Rene** è **FORTE**, il **Midollo** è abbondante e può nutrire la struttura
scheletrica che è solida e resistente.

AGOPUNTURA STIMOLA LA RIGENERAZIONE NEUROGENICA

Aumenta la proliferazione delle cellule staminali neuronali del midollo in ratti con lesioni spinali

Geng et al., 2015

Stimola la formazione di fibre mieliniche in conigli con compressione del nervo sciatico

La et al., 2005

Patologia neurologiche in cui può essere utilizzata sono:

- Malformazione vertebrale cervicale e/o dolore cervicale con o senza deficit propriocettivi.
- Paresi del nervo facciale
- Emiplegia laringea
- Paresi del nervo soprascapolare
- Dolore toraco-lombare e pelvico
- Stringhalt
- Dolore e difficoltà di deambulazione agli arti posteriori e anteriori

(Le Jeune et al., 2016).

L' ATASSIA SPINALE SECONDO KROKOWSKI (2010)

STASI DI XUE (traumi)

DEFICIT DI RENE (Mieloencefalopatia Degenerativa Equina e Wobbler Syndrome)

DEFICIT DI FEGATO (Encefalomiopatia equina da Herpes Virus tipo 1)

BLOCCO DEI MERIDIANI PER FLEGMA

DEFICIT DI CUORE

L' ATASSIA SPINALE SECONDO XIE E PREAST (2007)

Bi Syndrome Cervicale : *Stagnazione di Xue* (collo-traumi)

Stagnazione di Qi con deficit di Jing renale

(Mieloencefalopatia Degenerativa Equina e Wobbler Syndrome)

L' ATASSIA SPINALE SECONDO WYNN E MARSDEN (2003) E MACIOCIA (2007)

Bi Syndrome: *Stagnazione di Qi e di Xue*

Aggravata da Vento e Freddo

Deficit Di Energia Renale sia di Yin che di Yang

L' ATASSIA SPINALE SECONDO SCHOEN (2001)

CAUSE: traumi, anomalie congenite o osteocondrite dissecante

TRATTAMENTO : eliminare il vento, dare movimento, sbloccare la colonna, il collo e i lombi, far fluire il Qi, rinforzare i posteriori e rinforzare il collo con punti locali di collo

The background is a traditional Japanese woodblock print style illustration. It depicts a large, curling wave in shades of blue and white. In the foreground, a wooden boat with several figures is navigating through the water. In the distance, a snow-capped mountain peak is visible under a pale sky. On the left side, there is a vertical inscription in Japanese characters: 富嶽三十六景 (Fujisan 36 Views), 神奈川 (Kanagawa), and 浪裏 (Ryūri - Inside the Wave).

Scopo del lavoro

**VALUTARE IL MIGLIORAMENTO DEL MOVIMENTO,
DELL' ATASSIA E DELLA PROPRIOCENZA
IN ANIMALI CHE PRESENTAVANO
UNA SINTOMATOLOGIA NEUROLOGICA SPINALE,
ATTRAVERSO TRATTAMENTI SPECIFICI
E STANDARDIZZATI DI AGOPUNTURA.**

MATERIALI E METODI

- 
- ✓ 6 animali dai 2 ai 14 anni
 - ✓ 3 femmine e 3 maschi
 - ✓ 2 Trottatori, 3 Quarter Horse e 1 Sella Italiano
 - ✓ 3 differenti regioni (Trentino Alto Adige, Emilia Romagna e Lombardia)
 - ✓ visita clinica ortopedica e neurologica
 - ✓ aghi monouso cinesi SEIRIN® (0,30 x 30mm, 0,25 x 13mm, 0,35x75mm)
 - ✓ 1 trattamento a settimana per 6 settimane (Giacomino 2 trattamenti)
 - ✓ Punti utilizzati sempre : SI3, GB41, KI4, Bai Hui, VG4, VC17 e GB39
 - ✓ Altri punti in base alla ai riscontri della visita clinica cinese (VC22, LU7, JIU WEI, BL40, BL11, BL23, VG14, GB34, VG1, BL18, BL19, GB30)

Caso 1 Alannah Hill

Trottatore femmina 3 anni Baia

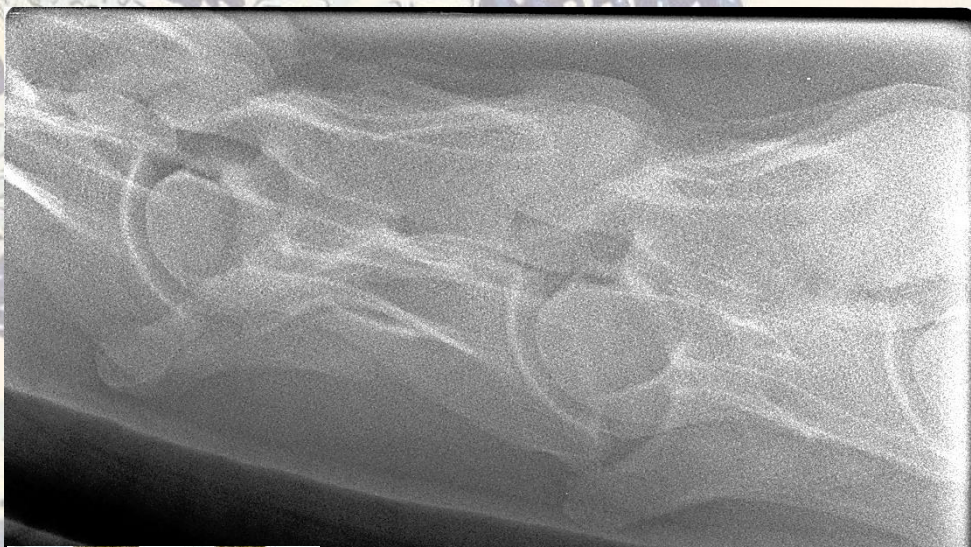
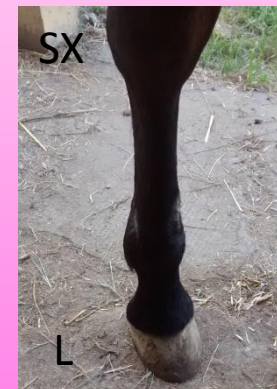
Diagnosi Occidentale

Mielopatia Cervicale Stenotica (CVM) o Wobbler Syndrome

Stenosi Cervicale Dinamica tra C3-C4 più grave e C4-C5

Diagnosi secondo la Medicina Tradizionale Cinese

- Vuoto di Qi di Rene Yin e Yang,
- Deficit di Jing renale.
- Stasi di Qi di Fegato



Caso 2 Granito Sella Tedesco castrone 13 anni grigio

Diagnosi Occidentale

Atassia Spinale con segni di paresi dei posteriori

Diagnosi secondo la Medicina Tradizionale Cinese

- Stasi di Xue
- Deficit di Qi di Rene.



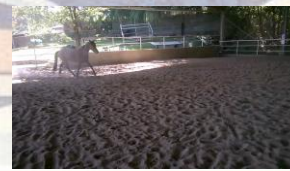
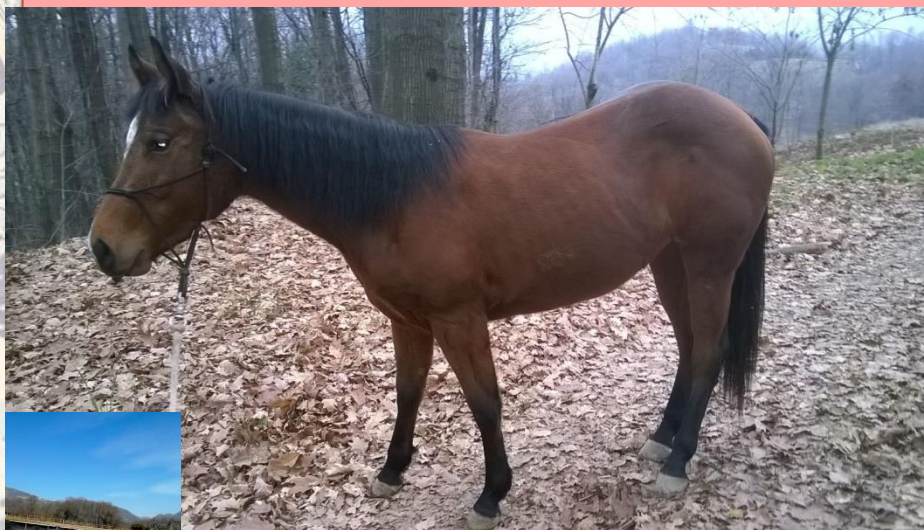
Caso 5 Coffee Quarter Horse femmina 2 anni Baio

Diagnosi Occidentale

Atassia Spinale con segni di paresi dei posteriori - frattura cresta iliaca SX

Diagnosi secondo la Medicina Tradizionale Cinese

- Vuoto di Qi di Rene Yin e Yang
- Deficit di Jing Renale
- Vuoto di HT
- Stasi di Xue



RISULTATI

Dopo 1° trattamento: miglioramento generale

3 cavalli solo atassici e/o paretici: miglioramento fino al 3° trattamento e poi stabili

2 cavalli atassici e con patologie ortopediche: miglioramento neurologico e ortopedico

Giacomino solo due trattamenti

Muoversi e lavorare in modo corretto

Miglioramento tono muscolare (lombi, schiena, groppa e arti posteriori)

Muscolatura tonica diminuisce deficit neurologico

CONCLUSIONI

L'agopuntura ha migliorato il movimento dei cavalli, l'ataxia e la propriocezione di un grado apprezzabile sia da una valutazione soggettiva e sia da un'analisi clinica.

Agopuntura nella medicina sportiva e riabilitativa del cavallo

Miglioramento neurologico e di qualità di vita

**L'AGOPUNTURA
DA' UNA REALE POSSIBILITÀ DI RIPRESA PSICO-FISICA
AI SOGGETTI DEFICIT NEURO MOTORI**



Grazie dell'attenzione

