

Oli essenziali in medicina tradizionale cinese - I

Dott.ssa Francesca Parisi
MDV, specialista in Patologia e Clinica,
Esperta in Agopuntura e Medicina
Tradizionale Cinese



PRANARÒM
LA SCIENZA DEGLI OLI ESSENZIALI

ANIMOLISTICA
AGOPUNTURA VETERINARIA





Aromaterapia

BRANCA DELLA FITOTERAPIA

utilizza gli **OLI ESSENZIALI** allo scopo di riportare benessere all'intero organismo, a livello fisico e mentale



Storia e tradizioni

- **Avicenna** medico arabo porta la **distillazione** in Europa 1900 d.C.
- primi studi in ambito **chimico** -> o.e. di limone come antimicrobico (studi sulle concentrazioni neutralizzanti del bacillo di st.aureus)
- parallelamente studi in **cosmetica** -> profumi



- Già nel 1300 a.C. si parlava di unguenti (Egizi), ma non propriamente di o.e.

Storia e tradizioni

TRADIZIONE ALCHEMICA MEDIEVALE

- affonda radici antiche probabilmente in Cina (epoca Tang VII-IX sec. d.C.) ma sicuramente anche nel mondo islamico
- trasformazione dell'individuo tramite la trasformazione dei materiali: estrazione del "puro"



Storia e tradizioni

MONDO ORIENTALE

- **Cina** tradizioni tramandate oralmente, prime prove scritte di utilizzo di o.e. durante la dinastia Ming (1368-1644)
- o.e. utilizzati in agopuntura in epoca moderna (Jeffrey Chong Yuen)
- **Tradizione sciamanica** (primi approcci terapeutici: unzione come rito di passaggio)



Oli essenziali

Prodotti del metabolismo secondario della piante
Liquidi volatili molto solubili in alcol e grassi e poco in acqua

COMPOSTI CHIMICI:

idrocarburi (terpeni)

ossigenati (esteri, chetoni, aldeidi,
alcool, fenoli)



Funzioni per la pianta

- difesa dagli animali (insetti predatori ed erbivori)
- riproduzione (impollinazione)
- antimicrobici (vs batteri e funghi dannosi)
- cicatrizzanti per la pianta



Azioni terapeutiche

-antimicrobica (virus, batteri, miceti)

-mucolitica espettorante

-spasmolitica-antimeteorica

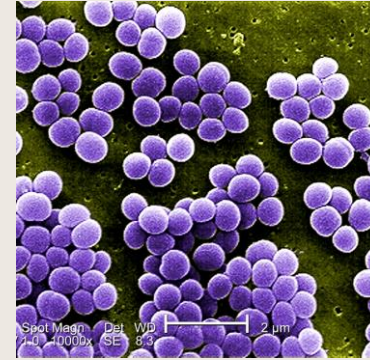
-diuretica

-cicatrizante

-sistema nervoso centrale (serotonina)

-analgesica

- ❖ Gli oli essenziali hanno effetti molteplici, lo stesso olio che agisce sulle infezioni delle vie respiratorie, può avere anche effetto antinfiammatorio e mucolitico.
- ❖ Gli oli essenziali non alterano le secrezioni enteriche né la flora microbica intestinale, anzi vengono utilizzati come pro ed eubiotici.



Studi scientifici





Journal of Ethnopharmacology

Volume 294, 10 August 2022, 115362



Ylang-ylang (*Cananga odorata* (Lam.)
Hook. f. & Thomson) essential oil
reduced neuropathic-pain and
associated anxiety symptoms in mice

[Vittoria Borgonetti](#)^a, [Víctor López](#)^{b,c}  , [Nicoletta Galeotti](#)^a

J. Microbiol. Biotechnol. (2017), 27(3), 429–438
<https://doi.org/10.4014/jmb.1608.08024>

Review

Antimicrobial Activity of Basil, Oregano, and Thyme Essential Oils

Hercules Sakkas* and Chrissanthy Papadopoulou

Microbiology Department, Faculty of Medicine, School of Health Sciences, University of Ioannina, 45110 Ioannina, Greece

jmb









antioxidants



Article

***Boswellia* Essential Oil: Natural Antioxidant as an Effective
Antimicrobial and Anti-Inflammatory Agent**

Diana Obiștioiu¹ , Anca Hulea^{2,*} , Ileana Cocan^{3,*} , Ersilia Alexa³, Monica Negrea³, Iuliana Popescu¹ ,
Viorel Herman² , Ilinca Merima Imbrea⁴, Gabriel Heghedus-Mindru³ , Mukhtar Adeiza Suleiman⁵,
Isidora Radulov¹ and Florin Imbrea¹

ORIGINAL PAPER

Available from: <http://www.jgld.ro/wp/archive/y2016/n2/a6>
DOI: <http://dx.doi.org/10.15403/jgld.2014.1121.252.ccm>

**Curcumin and Fennel Essential Oil Improve Symptoms and
Quality of Life in Patients with Irritable Bowel Syndrome**

Piero Portincasa¹, Leonilde Bonfrate¹, Maria Lia Scribano², Anna Kohn², Nicola Caporaso², Davide Festi⁴,
Maria Chiara Campanale², Teresa Di Rienzo², Maria Guarino², Martina Taddia⁴, Maria Vittoria Fogli⁴, Maria Grimaldi⁴,
Antonio Gasbarrini³

Metodi di estrazione

❖ Distillazione in corrente di vapore:

Acqua

Fuoco

Legno-terra

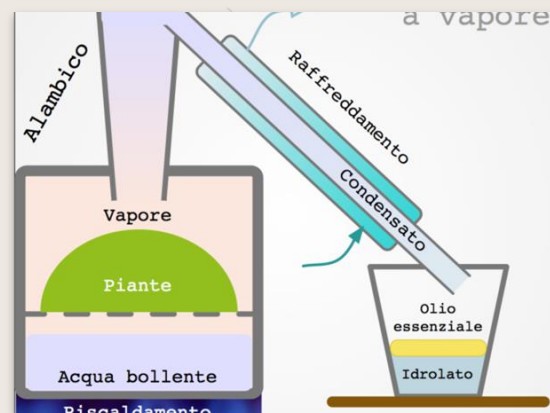
Metallo

❖ Spremitura a freddo

❖ Enfleurage

❖ Estrazione con solvente

❖ Estrazione con CO₂



Gli O.E. hanno origine da diverse parti della pianta



Fiori

Agiscono sulla parte più esterna e superiore (fisica e mentale)
Simbolo di bellezza e rinnovamento
trasformazione (fiore-frutto-seme) impermanenza
«un fiore che cade non ha rimpianti» proverbio cinese. Ritualità.
Rosa, gelsomino, ylang-ylang, lavanda



Foglie e Rametti

Foglie-clorofilla-sangue e fluidi.
Problemi circolatori, digestione, sist. Linfatico.
Sangue - gestione delle emozioni e ricavare nutrimento dagli eventi.
Espansione-dipendenze.
Vs. umidità.
Citronella, menta, rosmarino, eucalipto



Scorze e bucce

Agrumi: giallo arancio. Gioia, luminosità.
Elemento Terra - digestione.
Vs. patologie della pelle.
Facilitano relazioni con il mondo esterno.
Arancio, bergamotto, limone



Cortecce

Protezione e sostegno.
Delimitare i confini.
Parte inferiore del corpo (enuresi
notturna, dolori lombari).
Cedro atlante, cannella.



Radici

Radicamento, stabilità.
Trattano il vento, tremori.
Abbassano l'energia (insonnia,
ipertensione, emicrania da
accumulo)
Vetiver, nardo



Resine

Per trattare le ferite, sia fisiche
che emozionali.
Personalità vittimista.
Capacità di perdonare
Mirra, incenso




Semi

Sfera riproduttiva, organi
genitali, pelvi. Sfera ormonale.
Es. o.e. semi di finocchio per
lattazione.
Jing-costituzione-potenzialità
personali.
Anice, angelica, finocchio, aneto.

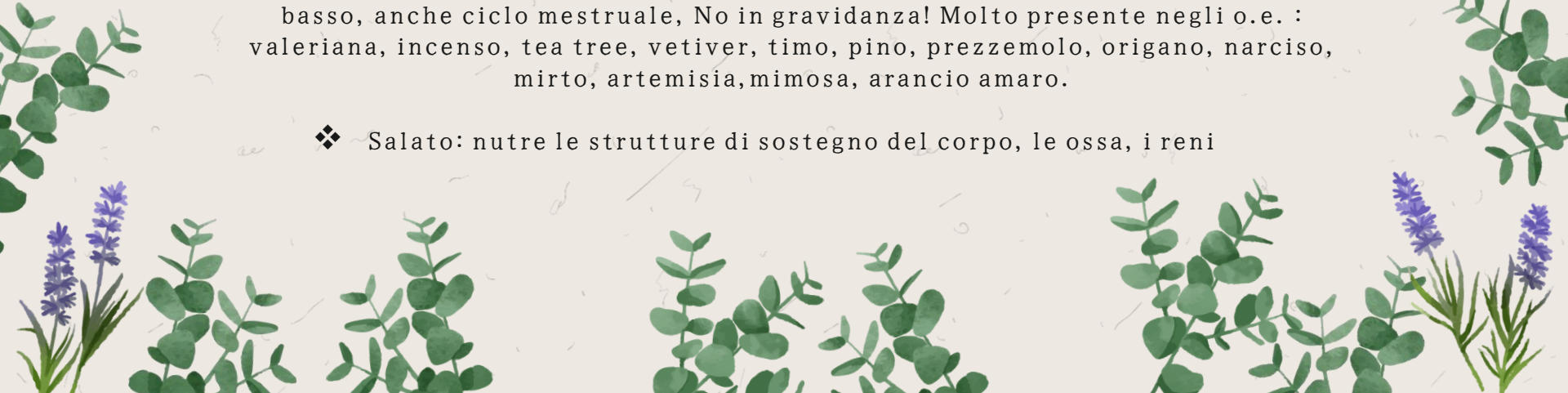


Natura degli O.E.

- Gli Oli Essenziali sono rinfrescanti o riscaldanti. Non si parla di oli freddi, riscaldanti, fortemente riscaldanti e neutri, come per le erbe. Oli realmente freddi non ce ne sono altrimenti non sarebbe possibile percepire l'aroma che è la loro caratteristica essenziale. L'aroma indica infatti qualità Yang, riscaldante, di movimento verso l'esterno.
 - Il luogo e la modalità di crescita della pianta possono influenzarne le caratteristiche dell'olio. Gli agrumi del Sud Italia sono molto più riscaldanti di quelli cresciuti nel Nord Italia. A volte la caratteristica dell'ambiente in cui vive la pianta può influenzare le caratteristiche dell'Olio. L'eucalipto per esempio serve per trattare l'umidità come catarri e ristagni di umidità, proprio perché cresce in zone umide.
- 

Sapore

- ❖ Dolce: nutre, umidifica, armonizza. Agrumi, finocchio, geranio, salvia.
- ❖ Speziato/piccante: muove verso l'esterno. Anche vs. fattori patogeni interni, elimina le latenze. Es. Chiodi di garofano vs. carie. Vs. parassiti es. Origano.
- ❖ Acido: astringente, favorisce il trattenimento all'interno del corpo. Limone vs. diarrea. Riferito agli o. e. si parla più di qualità astringente che di acido. Cipresso vs. eccessiva sudorazione, emorroidi, vene varicose. Benzoino vs. rughe.
- ❖ Amaro: depurazione, peristalsi intestinale, in generale eliminazione verso il basso, anche ciclo mestruale, No in gravidanza! Molto presente negli o.e. : valeriana, incenso, tea tree, vetiver, timo, pino, prezzemolo, origano, narciso, mirto, artemisia, mimosa, arancio amaro.
- ❖ Salato: nutre le strutture di sostegno del corpo, le ossa, i reni



L'aroma

Gli Oli Essenziali classificati come riscaldanti tendono a muovere, a favorire la circolazione del sangue a portare verso l'alto. Gli Oli Essenziali rinfrescanti fanno scendere il *Qi* e stimolano l'urinazione e la peristalsi, e hanno un'azione calmante.

In generale gli aromi secondo la MTC seguono questo schema:

- ❖ **Legno** - aromi erbacei e di legno (*Maggiorana, Salvia, cedro*)
- ❖ **Fuoco** - aromi floreali (*Rosa, Lavanda, Gelsomino*)
- ❖ **Terra** - aromi dolci e fruttati (*Agrumi*)
- ❖ **Metallo** - aromi molto acuti e pungenti (*Cipresso*)
- ❖ **Acqua** - aromi muschiati e selvatici (*Valeriana, Patchouli*)

Persistenza

Note alte

Tempo di evaporazione rapido (2-3 ore).
Agrumi, menta, eucalipto, chiodi di garofano, lauro, valeriana, isoppo, basilico.

Note medie

Tempo di evaporazione medio (6 ore)
Spezie (origano, salvia, timo, coriandolo, anice, finocchio) camomilla, lavanda.


Note base

Tempo di evaporazione lungo (2 giorni).
Incenso, mirra, sandalo



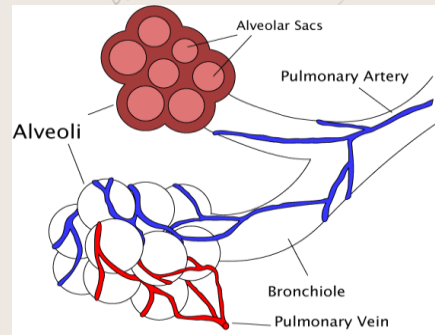


Vie di somministrazione

- Inalazione
 - Ingestione
 - Massaggio
 - Applicazione sui punti di agopuntura
 - Attenzione! gli animali sono più sensibili agli oli essenziali rispetto all'uomo e alcune concentrazioni o tipi di o.e. possono essere pericolosi
- 

Inalazione

E' una delle vie più importanti per l'assorbimento degli o.e.
I polmoni hanno un'ampia superficie di assorbimento e comunicano direttamente con il sangue tramite gli alveoli polmonari



Bypassa il fegato (metabolismo di primo passaggio) -> concentrazioni alte di metaboliti nel sangue e in poco tempo: indicazioni STRESS

Olio essenziale di lavandula angustifolia

COMPLEMENTARY AND ALTERNATIVE MEDICINE
(CAM) IN PSYCHIATRY AND NEUROLOGY



REVIEW OF DRUGS/PHARMACOTHERAPY

Open Access

Essential oil of lavender in anxiety disorders: Ready for prime time?

Benjamin J. Malcolm, PharmD, MPH¹

Kimberly Tallian, PharmD, BCPP, FASHP, FCCP, FCSHP²

How to cite: Malcolm BJ, Tallian K. Essential oil of lavender in anxiety disorders: Ready for prime time? Ment Health Clin [Internet]. 2017;(4):147-55. DOI: 10.9740/mhc.2017.07.147.

17

ORIGINAL RESEARCH
published: 19 May 2017
doi: 10.3389/fphar.2017.00280



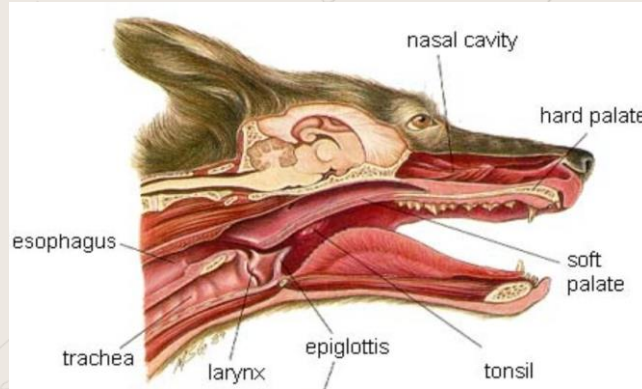
Exploring Pharmacological Mechanisms of Lavender (*Lavandula angustifolia*) Essential Oil on Central Nervous System Targets

Victor López^{1,2*}, Birgitte Nielsen², Maite Solas³, Maria J. Ramirez³ and Anna K. Jäger²





¹ Department of Pharmacy, Faculty of Health Sciences, Universidad San Jorge, Zaragoza, Spain, ² Department of Drug Design and Pharmacology, Faculty of Health and Medical Sciences, University of Copenhagen, Copenhagen, Denmark, ³ Department of Pharmacology and Toxicology, School of Pharmacy, University of Navarra, Pamplona, Spain

Il naso del cane

- ❖ narici molto mobili: inspirano aria anche lateralmente
- ❖ mucosa olfattiva -> cellule sensoriali olfattive -> fibra nervosa che termina nel bulbo olfattivo (encefalo -> comunicazioni con corteccia ma anche con talamo, ipotalamo e sistema limbico)



- ❖ **CANE** 220 milioni di recettori circa, 20/150 cm² di mucosa (a seconda della razza)
- ❖ **UOMO** 10 milioni di recettori, circa 5 cm² di mucosa



	UOMO	CANE
RECETTORI OLFATTIVI	5-10 milioni	220 milioni
MUCOSA OLFATTIVA	4-8 cm quadrati	150 cm quadrati
CELLULE CEREBRALI OLFATTIVE		Il cane possiede un numero 40 volte superiore di cellule
MEMORIA OLFATTIVA	Ricordiamo la sensazione di un odore, associandovi immagini visive e ricordi personali	Ricorda così bene un odore che è in grado di discriminarlo in mezzo ad odori simili anche a distanza di 3 anni

Somministrazione per inalazione

- Vaporizzatore a ultrasuoni: 1-4 gocce di o.e. ogni 100 ml di acqua






Assorbimento cutaneo

Gli oli essenziali penetrano tramite i follicoli piliferi perchè sono lipofili

Non per forza questa via è più efficace di altre, anche in questo caso c'è bypass del metabolismo epatico
particolarmente indicata per problemi osteomuscolari localizzati, o per il trattamento di punti di agopuntura (diluiti in olio vettore)

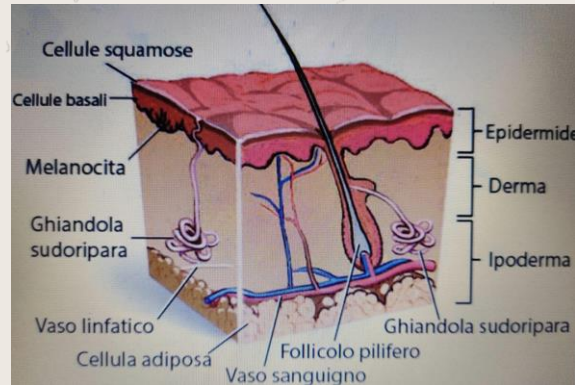


La cute del cane

EPIDERMIDE strato esterno molto più sottile di quello dell'uomo

DERMA strato interno che contiene vasi sanguigni, gh. sebacee e follicoli piliferi molto più numerosi di quelli umani.

Animali con pelliccia più morbida e folta sono più sensibili.






Ingestione

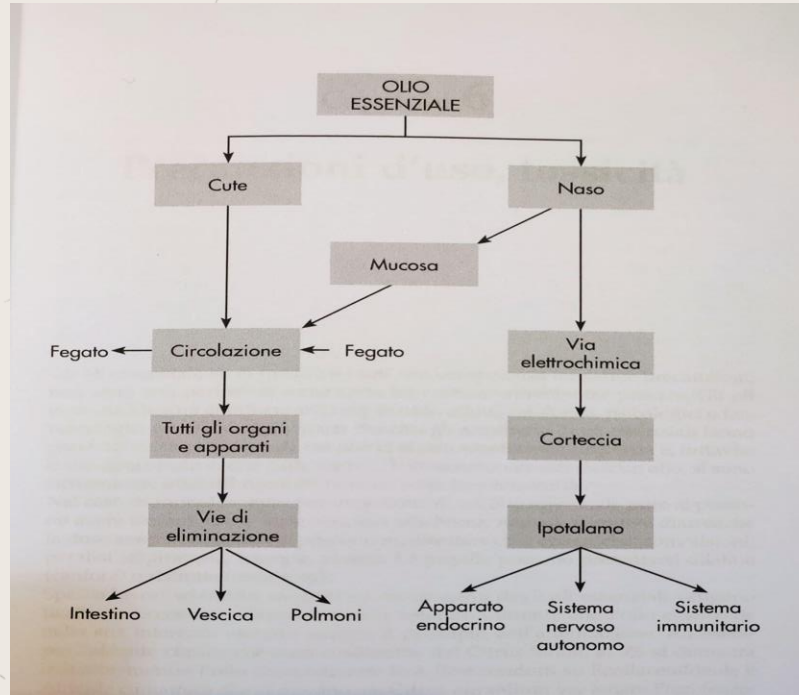
Gli oli raggiungono tutti gli organi

CAPSULE con olio vettore
MESCOLATI al cibo

SONO METABOLIZZATI DAL FEGATO

- odori e sapori forti, sono spesso rifiutati
 - spesso sono irritanti per il tratto gastroenterico
 - non sono la via di elezione in veterinaria
- 

Trasporto ed eliminazione





Tossicità

QUALITA' E TIPO DI OLIO ESSENZIALE

usare oli essenziali puri certificati

DOSE ADEGUATA

DILUIZIONE ADEGUATA





Qualità dell'olio essenziale

QUALITÀ E TIPO DI OLIO ESSENZIALE


usare oli essenziali puri certificati

etichetta

(chemiotipo/parte della pianta/Paese/data/numero partita/quantità olio/coltivazione/"o.e. puro al 100%")

prezzo

(o.e. diversi hanno prezzi diversi! 15 ml di olio essenziale= 75 limoni, 7kg di lavanda, 400 foglie menta piperita..)





Dose adeguata

In generale nel CANE o.e utilizzati in concentrazione tra il 1% e il 10%

CUCCIOLI, TOY E CANI TAGLIA inferiore a 8 Kg: 2 gtt in 30 ml

MEDIA GRANDE TAGLIA: 5%, 10%, la lavanda può anche essere applicata pura in goccia

CANI ANZIANI: 1 gtt in 30 ml

FREQUENZA: per la maggior parte degli o.e. non piu' di 3 volte al giorno per periodi di due settimane





Diluizione

GLI OLI ESSENZIALI VANNO USATI **SEMPRE** DILUITI

soluto: olio essenziale

solvente: olio di trasporto (**mandorla, cocco frazionato, jojoba, oliva, nocciola**)

4 gtt di olio su 10 ml sono circa 1% di diluizione

FORMULA


$\% = (\text{volume soluto} : \text{volume solvente}) \times 100$

1 goccia = 0,06 ml circa






Oli vettore

- ❖ **Olio di mandorle:** olio neutro. Affinità con il Qi di Polmone – vs. patogeni esterni
 - ❖ **Olio di cocco:** molto versatile. Affinità con Milza e Stomaco.
 - ❖ **Olio di oliva:** ricco di clorofilla, nutre il sangue.
 - ❖ **Olio di cartamo:** muove il sangue.
 - ❖ **Olio di sesamo:** nutre il Jing e i Reni (Rene Yang)
 - ❖ **Olio di lino:** rinforza il Jing.
 - ❖ **Olio di noci/nocciole:** azione sulla costituzione. Noce affinità con Rene e Polmoni – asma. Nocciole affinità con Fegato e Reni.
 - ❖ **Olio di jojoba:** drena l'umidità.
- 



Frequenza di somministrazione

- Dipende dalla nota, quindi dal tempo di evaporazione: note alte anche 3 volte al giorno, note base una volta al giorno.
 - Se si somministrano combinazioni di o.e. di note differenti si fa riferimento all'olio con durata maggiore.
 - In vaporizzazione: 15-30 minuti.
- 



Tossicità

INDIVIDUALE: soggetti asmatici o allergici/cani con molto pelo untuoso

DI SPECIE: Canfora, Cannella, Chiodi di Garofano, Origano, Timo, Wintergreen, Anice, Ginepro, Melaleuca nel gatto





Alcune controindicazioni

CANI EPILETTICI:

Rosmarino, Salvia, Eucalipto, Canfora

DISTURBI EMORRAGICI:

evitare applicazione topica di Tanaceto, Finocchio, Cassia, Cannella e Origano

CAGNA GRAVIDA:

Menta, origano, cipresso

CUCCIOLO






Bibliografia

Antimicrobial Activity of Five Essential Oils against Bacteria and Fungi Responsible for Urinary Tract Infections. Ebani VV, Nardoni S, Bertelloni F, Pistelli L, Mancianti F. *Molecules*. 2018 Jul 9;23(7):1668

Present and future potential of plant-derived products to control arthropods of veterinary and medical significance. George DR, Finn RD, Graham KM, Sparagano OA. *Parasites & Vectors* volume 7, Article number: 28 (2014)

Evaluation of the effect of topical application of lavender oil on autonomic nerve activity in dogs. Migiwa Komiya I, Akihiko Sugiyama, Kazuko Tanabe, Tomiya Uchino, Takashi Takeuchi. *Am J Vet Res* 2009 Jun;70(6):764-9. doi: 10.2460

Identification of essential oils with activity against stationary phase *Staphylococcus aureus*. Xiao S, Cui P, Shi W, Zhang Y. *BMC Complement Med Ther*. 2020 Mar 24;20(1):99. doi: 10.1186/s12906-020-02898-4.





Bibliografia

Franco Bottalo “Alchimia degli oli essenziali” Xenia Ed. 2020

Morena Cena «Aromaterapia per la salute e il benessere degli animali»

Kristen Leigh Bell “Aromaterapia olistica per gli animali- guida completa all’impiego di oli essenziali e idrolati con cani gatti cavalli e altri animali” Ed. Enea Edizioni 2020

Paolo Bruno, Costanza Giunti, Dario Sotto Corona “Gli oli essenziali in agopuntura” Ed. Tecniche Nuove 2013

Paolo Bruno, Costanza Giunti, Dario Sotto Corona “Gli oli essenziali in agopuntura- basi teoriche ed esperienza terapeutica” Ed. Tecniche Nuove 2013



Grazie per
l'attenzione

